

تم تحميل وعرض المادة من

منهجي

mnhaji.com



موقع منهجي منصة تعليمية توفر كل ما يحتاجه المعلم
والطالب من حلول الكتب الدراسية وشرح للدروس
بأسلوب مبسط لكافة المراحل التعليمية وتوزيع
المناهج وتحضير وملخصات ونماذج اختبارات وأوراق
عمل جاهزة للطباعة والتحميل بشكل مجاني

حمل تطبيق منهجي ليصلك كل جديد



- قررت وزارة التعليم تدريس
- هذا الكتاب وطبعه على نفقتها

التربية الفنية

الصف الثاني المتوسط

الفصول الدراسية الثلاثة

قام بالتأليف والمراجعة

فريق من المتخصصين

طبعة ١٤٤٦ - ٢٠٢٤

ح) وزارة التعليم، ١٤٤٣ هـ

فهرسة مكتبة الملك فهد الوطنية أثناء النشر

وزارة التعليم
التربية الفنية - الصف الثاني متوسط - الفصول الدراسية الثلاثة -
التعليم العام. / وزارة التعليم -. الرياض، ١٤٤٣ هـ
٣٨٢ ص.؛ .سم

ردمك: ١٨١-٢-٥١١-٦٠٣-٩٧٨

١- التربية الفنية - تعليم - السعودية ٢- التعليم المتوسط -
السعودية أ.العنوان

١٤٤٣/٩٤٩٣

ديوي ٣٧٢,٥

رقم الإيداع: ١٤٤٣/٩٤٩٣
ردمك: ١٨١-٢-٥١١-٦٠٣-٩٧٨

حقوق الطبع والنشر محفوظة لوزارة التعليم
www.moe.gov.sa

مواد إثرائية وداعمة على "منصة عين الإثرائية"



ien.edu.sa

أعزاءنا المعلمين والمعلمات، والطلاب والطالبات، وأولياء الأمور، وكل مهتم بالتربية والتعليم؛
يسعدنا تواصلكم؛ لتطوير الكتاب المدرسي، ومقترحاتكم محل اهتمامنا.



fb.ien.edu.sa



بِسْمِ اللَّهِ الرَّحْمَنِ الرَّحِيمِ



المقدمة

الحمد لله رب العالمين والصلاة والسلام على أشرف المرسلين وعلى آله وصحبه أجمعين وبعد... صمم هذا الكتاب لإثراء معلومات الطالب/ الطالبة وخبراته ومهاراته في مجالات التربية الفنية المختلفة؛ حيث يرتبط بما تعلمه في مادة التربية الفنية التي درسها في السنوات السابقة، ويوجد فيه من المعلومات والأنشطة ما يجعله مرجعاً أكاديمياً هاماً. ونجد في محتوى الجزء المخصص للفصل الدراسي الأول ثلاثة مجالات، هي مجال الرسم والزخرفة، والطباعة. ويتكون كل مجال من عدة موضوعات.

المجال الأول: مجال الرسم يحتوي على ثلاثة مواضيع على النحو الآتي:

١. **الموضوع الأول:** الخط الخارجي للشكل.

٢. **الموضوع الثاني:** المنظور والظل والنور.

٣. **الموضوع الثالث:** الخامات المختلفة في اللوحات المسطحة (كولاج).

وقد روعي في هذه المواضيع مناسبتها لقدرات الطالب/ الطالبة ومراحل نموه الجسمي والعقلي والانفعالي والاجتماعي، ومعالجتها لمفاهيم سبق لهم التعرض إليها، كما ذيلت الموضوعات بأنشطة معرفية وتطبيقية تساعد على تأكيد المعارف والخبرات والمهارات المكتسبة.

المجال الثاني: مجال الزخرفة ويتكون من موضوعين هما:

١. **الموضوع الأول:** رسم وحدة زخرفية لانتهائية.

٢. **الموضوع الثاني:** تصميم مبتكر لانتهائي للوحدة الزخرفية.

وقد روعي في هذه المواضيع أن تكون امتداداً لما سبق تعلمه وقد اشتملت على أنشطة إثرائية معرفية وعملية.

المجال الثالث: مجال الطباعة؛ واشتمل على المواضيع الآتية:

١. **الموضوع الأول:** تناغمات لونية بالباتيك.

٢. **الموضوع الثاني:** تقنيات فن الباتيك.

٣. **الموضوع الثالث:** الباتيك المعاصر.

ولقد تم تناول مواضيع ذات علاقة بطرق الطباعة بالقالب، وتقديم نبذة تاريخية عنها، وطرق استخدامها والاستفادة منها. كما ذيلت الوحدة الدراسية بأنشطة إثرائية معرفية وعملية.



ونجد في محتوى الجزء المخصص للفصل الدراسي الثاني ثلاث مجالات:

المجال الأول: مجال الخزف: واشتمل على موضوعين هما:

١. الموضوع الأول: البلاطات الخزفية.

٢. الموضوع الثاني: تزجيج الأواني الفخارية.

وقدم نبذة تاريخية عن البلاطات الخزفية، ومساهمة الخزاف المسلم في تطويرها وتطوير تقنياتها المختلفة والأقاليم الإسلامية التي اشتهرت بها. كما تم تعريف بعض المصطلحات الهامة مثل مصطلح «القيشاني»، وذكر مكوناته، وأنواعه وأشكاله وزخارفه. أما الموضوع الثاني فقد خصص لتزجيج الأواني الفخارية. وقد ذكرت فيه أنواع الطلاء المستخدمة في تقنية البريق المعدني، وأنواع «الجليز».

المجال الثاني الرسم والتلوين: ويحتوي على ثلاث موضوعات على النحو التالي:

١- الموضوع الأول: الفن الحديث.

٢- الموضوع الثاني: الرسومات الرمزية في الشعارات.

٣- الموضوع الثالث: الإعلان والتصميمات المطبوعة.

وقد روعي في هذه المواضيع مناسبتها لسن الطالب/ة، ومعالجتها لمفاهيم ومصطلحات سابقة، كما ذيلت الموضوعات بأنشطة فكرية وتطبيقية تساعد على تأكيد المعارف والخبرات والمهارات المكتسبة. المجال الثالث مجال الزخرفة: ويتكون من موضوعين هما:

١- الموضوع الأول: تصميم ابتكاري للوحدات الزخرفية اللانهائية.

٢- الموضوع الثاني: تلوين التصميم الابتكاري للوحدات الزخرفية اللانهائية.

وقد روعي في هذه المواضيع أن تكون امتداداً لما سبق أن تعلمه الطالب/ة واشتملت على أنشطة فكرية وتطبيقية.

كما نجد في محتوى الجزء المخصص للفصل الدراسي الثالث ثلاث مجالات:

المجال الأول: مجال أشغال المعادن:

ويتكون من موضوعين هما:

١- الموضوع الأول: الضغط على المعدن.

٢- الموضوع الثاني: تعتيق المعادن.

وقد قدمت موضوعات الوحدة معلومات إثرائية تزيد من حصيلة الطالب/ة العلمية، كما ذيلت الموضوعات بأنشطة فكرية، وتطبيقات مفيدة للطالب/ة.



المجال الثاني أشغال الخشب: وقد تناول موضوعين هما:

١- **الموضوع الأول:** الأثاث الخشبي وتزيينه بالحفر والقشرة.

٢- **الموضوع الثاني:** الحرق على الخشب.

وقد تناول هذين الموضوعين معلومات مهمة عن طرق استخدام القشرة بأنواعها في تزيين الأعمال الخشبية، وإحداث زخارف ذات ملامس جميلة عليها، وقد روعي في هذين الموضوعين تسلسل الخبرات والاهتمام بخطوات التنفيذ الخاصة.

كما ذيلت بأنشطة إثرائية فكرية وعملية، سوف تساعد الطالب/الطالبة بإذن الله في ممارسة ما تعلمه في المنزل والاستفادة من خصائص منتج أشغال الخشب النفعية.

المجال الثالث مجال النسيج: ويحتوي على:

١- **الموضوع:** نسيج الكليم.

وقد روعي في إعداد هذا المجال مناسبته للمرحلة العمرية التي يمر بها الطالب / الطالبة والدروس التي مارسها وأثرها في تعزيز الخبرات التي سبق اكتسابها، وقدم فيها فكرة عامة عن صناعة الكليم وتطور الكليم الشعبي وأنواعه، كما استعرض

بعض أنواع نسيج الكليم في الدول العربية المختلفة. والزخارف المرتبطة بالبيئات المختلفة، وذيلت الموضوعات بأنشطة فكرية وعملية وتطبيقية

فما عليك عزيزي الطالب عزيزتي الطالبة إلا قراءة التعليمات، واتباع الخطوات التوضيحية التي يحتوي عليها كل مجال والتي تساعدك على القيام بالأنشطة التي سوف تكون بإذن الله مفيدة ليس لك فقط ولكن للأسرة بكاملها، ذلك أن تعلم الفن وممارسته يساهم في تثبيت القيم وتأسيس الانتماء.

وفي الختام نسأل الله الكريم أن ينفع طلابنا وطالباتنا بهذا الجهد الذي يهدف إلى تحسين تعلمهم وممارستهم لمجالات التعبير الفني المختلفة.

وآخر دعوانا أن الحمد لله رب العالمين.



تعليمات السلامة

في غرفة الصف

- ارتدي المعطف الواقي لحماية ملابسك من الألوان وسوائل التنظيف.
- ارتدي الكمامة والنظارة الواقية عند استخدام الأدوات والخامات المتطايرة والنفاذة وعند تنظيفها.
- اطلب مساعدة معلمي / معلمي عند استخدام أجهزة التسخين أو الصمغ الحراري.
- احرص على التهوية الجيدة مثل فتح النوافذ وباب الفصل عند العمل بالمواد ذات الرائحة النفاذة.
- احافظ على نظافة وترتيب المكان بعد الانتهاء من العمل الفني.
- أتبع تعليمات السلامة دائماً، وخصوصاً عندما أرى إشارة احذر «»
- أصغي جيداً لتوجيهات السلامة الخاصة من معلمي / معلمي.
- احذر عند استخدام الأدوات الحادة مثل المقص والمشرب وآلات القطع، أدوات الحفر على الطين والخشب، أدوات تقليب المعادن والنحاس، وعند استخدام المواد الحارقة كالمنظفات .. وغيرها.
- لا أستخدم المطرقة أو المنشار إلا بإشراف معلمي / معلمي.
- ارتدي القفازات الواقية عند التعامل مع السائل والألوان والخامات الفنية والأدوات الحادة، وأقوم بغسل يدي بعد كل نشاط.

في المنزل

- اقوم بتنفيذ أعماله الفنية تحت إشراف والدي / والدي أو أحد أفراد الأسرة المسؤولين.

أكون مسؤولاً

احرص على الابتعاد عن زملائي عند القيام بعملية تتطلب استخدام أدوات حادة وتعاون مع زملائي في تنفيذ الأعمال الفنية وأعامل الجميع باحترام.

الفصل الدراسي الأول

المحتويات

الصفحة	الموضوع
الوحدة الأولى : مجال الرسم	
٢٣-١٢	الموضوع الأول : الخط الخارجي للشكل .
٣٣-٢٤	الموضوع الثاني : المنظور والظل والنور .
٤١-٣٤	الموضوع الثالث : الخامات المختلفة في اللوحات المسطحة (الكولاج) .
٤٢	تقويم الوحدة .
الوحدة الثانية : مجال الزخرفة .	
٥٢-٤٦	الموضوع الأول : رسم وحدة زخرفية لا نهائية .
٦١-٥٣	الموضوع الثاني : تصميم مبتكر لا نهائي للوحدة الزخرفية .
٦٢	تقويم الوحدة .
الوحدة الثالثة : مجال الطباعة .	
٨١-٦٦	الموضوع الأول : تناغمات لونية بالباتيك .
٩٢-٨٢	الموضوع الثاني : تقنيات فن الباتيك .
١٠٨-٩٣	الموضوع الثالث : الباتيك المعاصر .
١٠٩	تقويم الوحدة .
١١٣-١١٢	المشروع الفصلي .
١١٩-١١٤	المصطلحات
١٢٢-١٢٠	المراجع
١٢٨-١٢٣	فهرس الأشكال



مجال الرسم

الوحدة الأولى: مجال الرسم

موضوعات الوحدة:

- الموضوع الأول: الخط الخارجي للشكل.
- الموضوع الثاني: المنظور والظل والنور.
- الموضوع الثالث: الخامات المختلفة في اللوحات المسطحة الكولاج.



الخط الخارجي للشكل

مجال: الرسم الموضوع: الأول

تعريف الخط الكانتوري (Contour Line)

هو الخط الذي يحدد الشكل من الخارج، ويظهر في رسوم الأطفال والحضارات القديمة ويسمى أيضاً الخط الخارجي للشكل (outline).

تاريخ الخط الكانتوري:

الخطوط من أقدم الوسائل التي استخدمت في التعبير الفني حيث كان رجل الكهف يخط بأصبعه أو بالخشب المحروق أو بالطين على الأسطح الصلبة ليعبر عن الأشكال التي يراها وبغض



النظر عما تحويه هذه الصور فهي عبارة عن خطوط متنوعة وقد ظهر الخط الكانتوري في العصر الحجري القديم سنوات قبل الميلاد في كهف (لاسكو) بفرنسا، شكل (١).

شكل (١)، كهف لاسكو في فرنسا ونلاحظ التعبير عن بعض الحيوانات والقوة في الخطوط الخارجية للعمل.



وقد كانت رسومات كهف (لاسكو) أكثرها ملونة ولكن لم يكن هناك تدرج لوني سوى بعض الخدوش اللولبية التي تشير إلى فرو تلك الحيوانات، وفيما بعد نرى قلة الألوان التي حل محلها الخط والتحديد باللون الأسود أو الأحمر، وقد كانت هذه الخطوط والتحديدات تعطي قوة في التعبير لهذه الرسومات. شكل (٢) وشكل (٣).



شكل (٢): كهف فون دي كوم حيث التركيز على الخط الخارجي للرسم دون التلوين واستخدام لون واحد لتحديد الشكل.



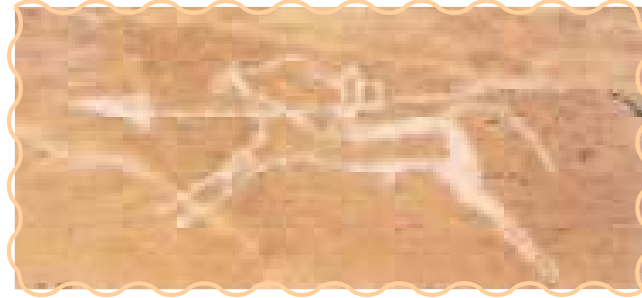
شكل (٣): كهف ألتاميرا في أسبانيا ونلاحظ قوة الخطوط المعبرة عن العجل.

انتشار الخط الكانتوري:

انتشر الخط الكانتوري المعبر ذو السمك الواحد الذي رسمه الفنان بيد واثقة وبشكل علمي في الفن المصري القديم حيث اعتمد التصوير المصري على هذا الخط اعتماد كلي في الرسم والنحت والنقش.

الخط الكانتوري بالجزيرة العربية:

ظهر الخط الكانتوري في الجزيرة العربية في الحضارات القديمة، حيث ظهر في مدينة الأخدود الأثرية قرب نجران شكل (٤) وجبل العرفاء بالطائف شكل (٥).



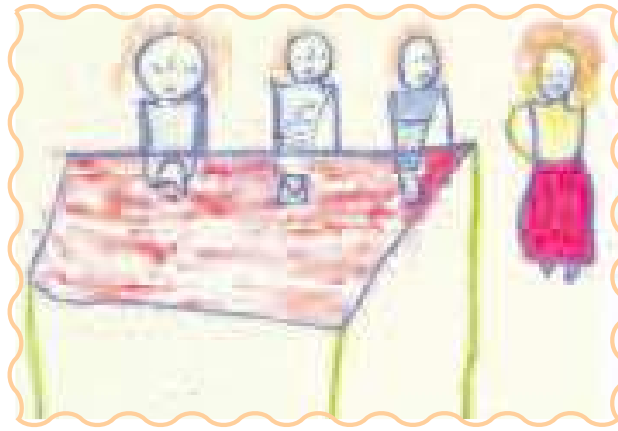
شكل (٤)، كهف بمدينة الأخدود الأثرية قرب نجران بالجزيرة العربية.



شكل (٥)، جبل العرفاء بالطائف.

أهمية الخط الكانتوري:

كانت - كما سبق - بداية الرسم مع الخط الذي حدد به الإنسان البدائي معالم الأشكال التي حفرها على جدران الكهوف، ومازالت هذه البداية ماثلة في رسوم الأطفال حيث تتخذ الخطوط الخارجية للرسم أهمية واضحة. الشكل (٦) والشكل (٧).



شكل (٦): لوحة للطفلة حنان أصيل (١٠) سنوات يلاحظ التركيز على الخطوط الخارجية دون النظر إلى القيم الفنية الأخرى.



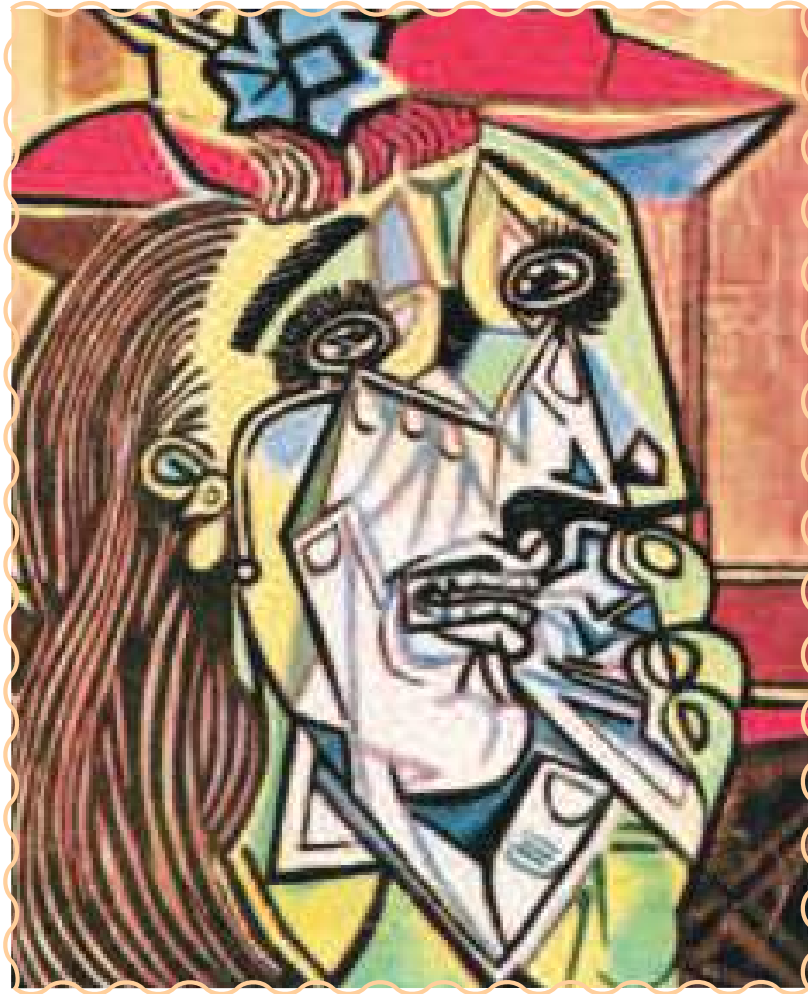
شكل (٧): لوحة للطفل خالد الملا (١٣) سنة يلاحظ التركيز على الخطوط الخارجية مع التركيز على اللون وروعة التكوين.



الخط الكانتوري في اللوحات الفنية المعاصرة:

أ- اللوحات العالمية:

ظهر الاهتمام بالخط الخارجي عند أغلب فناني العالم وأشهر من استخدم الخط الكانتوري كل من الفنان العالمي جورج روو والفنان فان جوخ والفنان بابلو بيكاسو شكل (٨).



شكل (٨)، لوحة (المرأة الباكية) للفنان بابلو بيكاسو ونلاحظ قوة الخط في التعبير.



شكل (٩)، لوحة للفنان السعودي عبد الحليم الرضوي يتضح فيها الخط الكانتوري.

ب- اللوحات المحلية:

اهتم أغلب الفنانين
السعوديين بالخط
الكانتوري ومنهم الفنان
عبد الحليم رضوي
شكل (٩).

نشاط (١)



شكل (١٠)، لوحة للفنان فاضل أبوشومي.

١. هل استخدم الفنان في لوحته شكل (١٠) الخط الكانتوري؟
٢. ما نوع الخطوط المستخدمة في اللوحة؟
٣. اللون الأسود للخطوط هل يناسب ألوان اللوحة؟

تاريخ الألوان الزيتية:

ظهر فن الرسم بألوان الزيت مع ظهور المدرسة (الفلامندية) على يد الشهير (جان فان ايك) كما تعامل مع الألوان الزيتية السواد الأعظم من الفنانين في العالم عموماً، وفي المملكة العربية السعودية كذلك ومنذ ظهور الفن التشكيلي رسم الفنان السعودي بألوان الزيت. شكل (١١).



شكل (١١)، لوحة للفنان عبد الجبار يحيى من مؤسسي الحركة التشكيلية في المملكة.



أدوات الرسم بالألوان الزيتية:

١. ألوان الزيت: تتوفر على هيئة أنابيب من القصدير وبمراكات متعددة وهي غالية الثمن ولكنها قابلة للمزج لذا يمكن عمل لوحة كاملة بالألوان الأساسية فقط بالإضافة إلى اللون الأبيض واللون الأسود التي لا يمكن الاستغناء عنها وبكميات كبيرة في الرسم بالألوان الزيتية.
٢. فرش التلوين: أغلب فرش الرسم الزيتي مصنوعة من شعر البقر والسناجب ومع التطور في صناعة الفرش استخدم شعر الجمال وذيل الحصان وشعر القطط وبعض الخامات الصناعية، وهي ثلاثة أنواع المستديرة أو المبسطة أو ريشة (لسان القطة) وكل فرشة مكونة من ثلاثة أجزاء المسكة الخشبية والقسم المعدني والريش.
٣. التربنتين: وهو زيت نباتي شفاف و يستخدم لتخفيف اللون وجعله ليناً ولتنظيف الفرش كما يمكن الرسم في الألوان الزيتية بالأنبوب مباشرةً أو بسكين الرسم.

أثراء: يعد التربنتين من المواد الكيميائية المؤثرة على خلايا الدماغ .

٤. سكين الرسم: ولها عدة أنواع وتستخدم لعمل التأثيرات والملامس للوحة كما تستخدم لتنظيف البالطة.



الأدوات



٥. البالته: ولها أيضاً عدة أنواع وهي من الخشب أو البلاستيك وتستخدم لمزج اللون.

٦. لوحة الرسم: إما أن تكون من الخشب أو الكرتون أو الكتان ولا بد من تأسيسها بمادة الأسبيداج والزنك الأبيض كما توجد لوحات الكتان المشدود الجاهزة في الأسواق (الكانفس) وهي الأفضل ولكن لعلو ثمنها يمكن تجهيزها يدوياً. كما يمكن استخدام ورق الرسم المقوى.



شكل (١٢)، بعض أدوات الرسم الزيتي.

٧. حامل اللوحة: لوح

خشبي يتم رفع اللوحة عليه ليتمكن الفنان الرسم عليها.



نشاط (٢)

١- ناقش مع زملائك ملامح الخط الكانتوري في اللوحة الفنية الآتية. الشكل (١٣).



شكل (١٣)، لوحة (المرأة البايكية) للفنان بابلو بيكاسو.

٢- يمكنك من خلال زيارة مواقع الشبكة العنكبوتية التعرف على كيفية رسم لوحات زيتية بالحاسب الآلي.



مميزات الألوان الزيتية:

الألوان الزيتية تعد من الألوان الأكثر انتشاراً في مجال التصوير، وتتميز بإمكانية التعديل عند حدوث خطأ في مساحة لونية ما بإضافة عدة طبقات لونية عليها، وهناك أسلوبين في التلوين بألوان الزيت وهما الأسلوب المباشر وهو أسلوب قديم اعتمد عليه بعض الفنانين، والأسلوب التخطيطي الذي سنتطرق له بشيء من التفصيل وتنفيذنا لمهارات هذا الدرس ستركز عليه، ورغم مزايا الألوان الزيتية إلا أن لها بعض مشاكلها ومنها ارتفاع سعرها، وأنها تأخذ وقت كبير في عملية الجفاف، وتحتاج إلى مكان مهياً تماماً، الشكل (١٤).

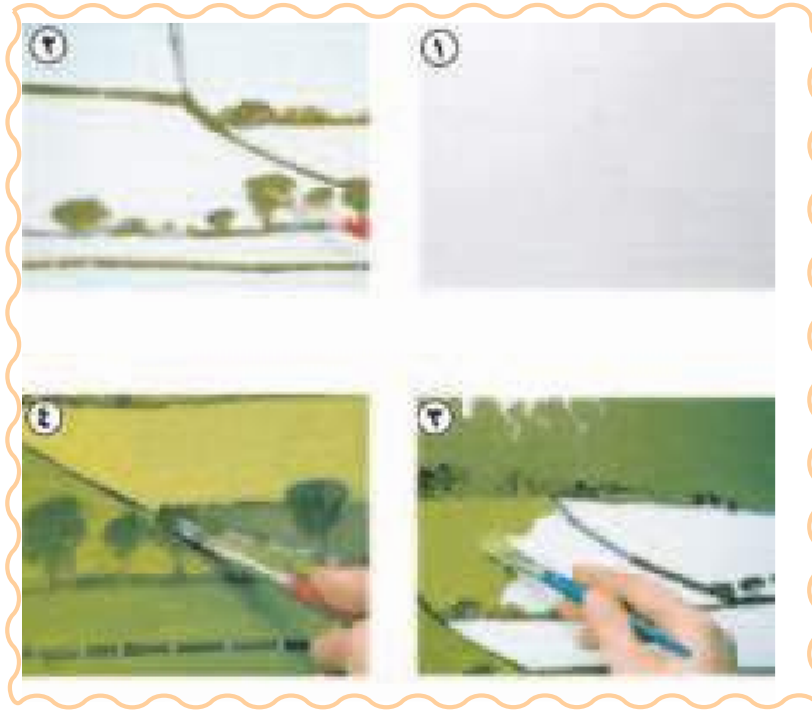


شكل (١٤)، أدوات الرسم بالزيت.



خطوات عمل لوحة بالألوان الزيتية: شكل (١٥)

- ١- استخدام قلم رصاص ناعم أو قلم باستيل لعمل التخطيط الأولي للوحة.
- ٢- التأكيد على الخطوط الرئيسية للوحة.
- ٣- تلوين المساحات الكبيرة ذات اللون الواحد.
- ٤- تلوين تفاصيل اللوحة وتحديد الأشكال بالخط الأسود (الخط الكانتوري).



شكل (١٥): خطوات عمل لوحة بالألوان الزيتية.

نشاط (٢)

تأمل الطبيعة من حولك ومن خلال دراسة الخط الكانتوري، ومعرفة مميزات الألوان الزيتية. ارسم موضوعاً تعبر فيه عن الطبيعة مراعيًا الخطوط الخارجية للأشكال (الخط الكانتوري)





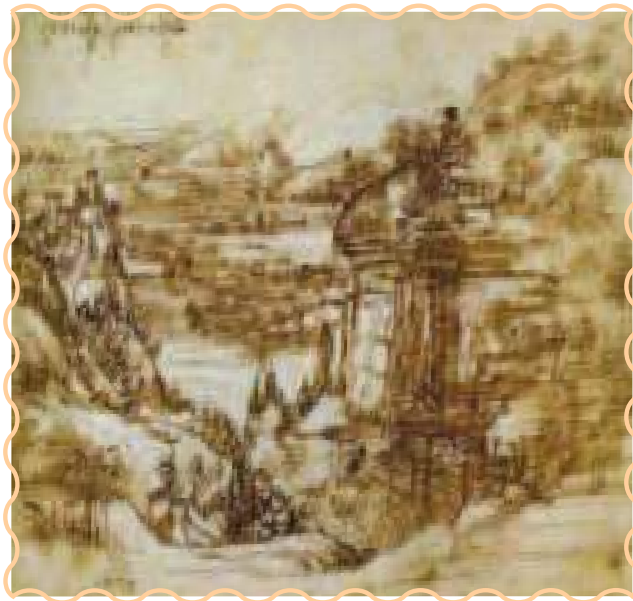
المنظور والظل والنور

مجال: الرسم الموضوع: الثاني

منذ أقدم العصور اهتم العلماء بالظواهر الطبيعية، والعالم العربي أبو الحسن بن الهيثم يعد من أشهر من كتب عن هذا الموضوع في منتصف القرن العاشر الميلادي، ونتيجة لأبحاثه توصلوا إلى القواعد والأسس التي مكنتهم من دراسة تلك الظواهر بما فيها من ظل ونور وفراغ وعمق وقد أطلق على هذه القواعد اسم المنظور.

أولاً: المنظور:

يظن البعض أن (ليوناردو دافنشي) هو من اكتشف فن المنظور إلا أن الحقيقة تقول أن نشأة فن المنظور كانت قبل ذلك على يد اليوناني (اسكيلوس) في كتاب له شرح فيه نقطة التلاشي والالتقاء ولكن المنظور بقواعده وصل إلينا عن طريق العالم (ليون أيرتي) عام ١٤٢٦م ثم جاء الفنان العالمي (ليوناردو دافنشي) وقدم أبحاث حول هذا الموضوع شكل (١٦).



شكل (١٦): لوحة لليوناردو دافنشي استخدم فيها المنظور.

تعريف المنظور:

المنظور هو تمثيل الأجسام المرئية على سطح منبسط (اللوحة) لا كما هي في الواقع، ولكن كما تبدو لعين الناظر في وضع معين وعلى بعد معين تكبر كلما قربت وتصغر كلما بعدت عن العين.

قواعد المنظور:

خط الأفق: خط الأفق هو المستقيم الأفقي الذي يقع على مستوى عين الناظر، وهو يعلو وينخفض وفقاً لعلو وانخفاض الناظر عن سطح الأرض للتأكد من ذلك، هنالك طريقة بسيطة يمكنك تطبيقها بنفسك. قف على الشاطئ في يوم صحو وانظر باتجاه البحر حيث ستلاحظ أن السماء تلتقي مع الماء في خط مستقيم على مستوى عينك تماماً. إن هذا المستقيم هو خط الأفق، شكل



شكل (١٧): لوحة (غروب) للفنانة حنان البويدي.

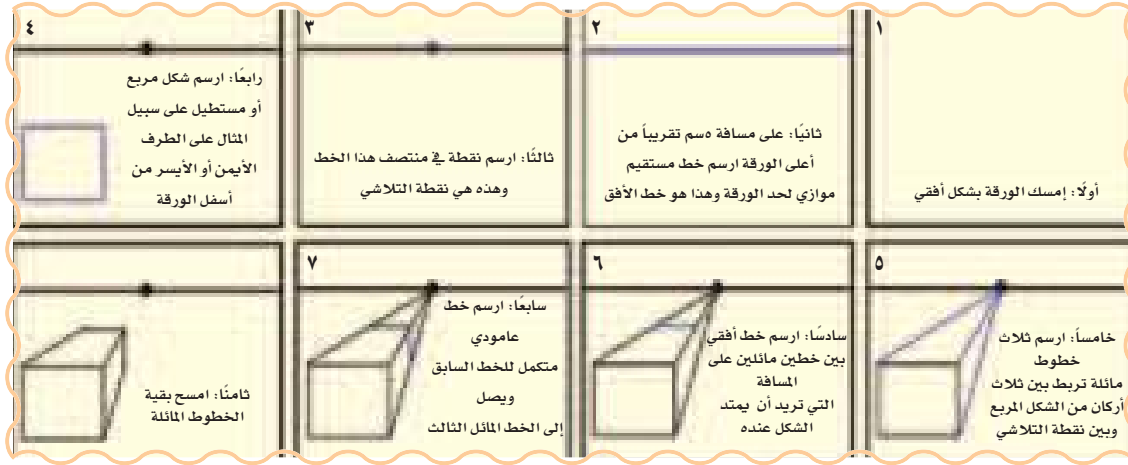
(١٧).

نقطة النظر والتلاشي: هي نقطة على خط الأفق تلتقي فيها الخطوط المائلة التي تحدد الشكل.



طريقة استخدام المنظور أثناء الرسم:

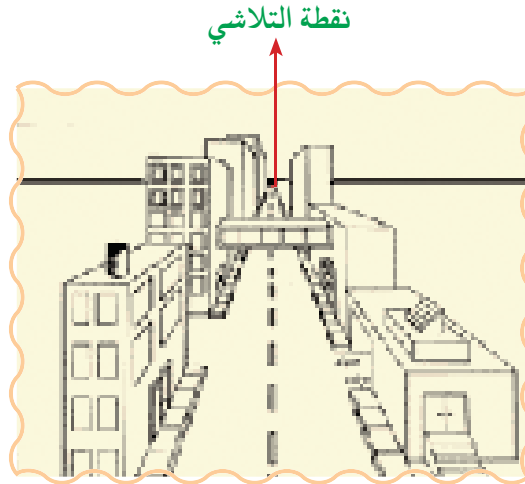
لتحقيق المنظور من خلال الرسم نتبع الخطوات الآتية: شكل (١٨).



شكل (١٨): خطوات استخدام المنظور البسيط.

وهكذا تستمر خطوات عمل المنظور حتى يكون شكل (١٩) هو الشكل النهائي

للعمل.



شكل (١٩): النتيجة النهائية لخطوات استخدام المنظور البسيط.

نشاط (١)



من خلال اللوحة شكل (٢٠) لنحدد ما يأتي:

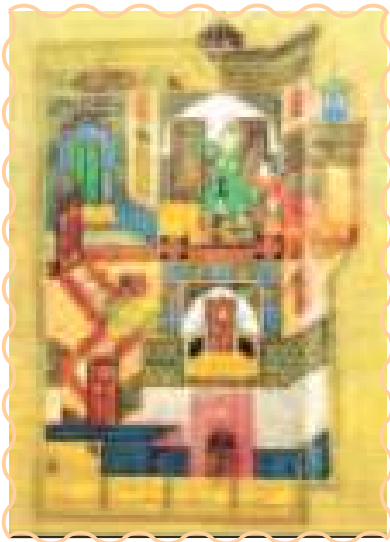
١ - خط الأفق .

٢ - نقطة التلاشي .

٣- الخطوط المائلة التي تحدد الشكل .

شكل (٢٠): لوحة للفنان العالمي (فان جوخ) استخدم فيها المنظور البسيط .

المنظور في الفن الإسلامي:

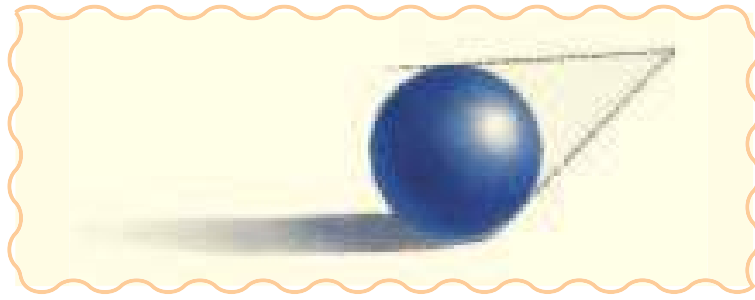


شكل (٢١): لوحة من الفن الإسلامي تعبر عن المنظور اللولبي .

اتبع الفنان منظور البعد الثاني في الفن الإسلامي حيث تظهر الأشكال شبه مسطحة خالية من الظلال، والمنظور في الفن الإسلامي كان وسيلة لتحديد مواقع الأشكال وتوزيعها على المساحة حيث كان رمزياً وهمياً والتعبير عنه بصورة خفية وتظهر جميع الأشكال فيه بحجم واحد تقريباً سواءً القريب أو البعيد بل وتضخيم الأشكال حسب أهميتها وكان هناك نوع واحد من المنظور هو المنظور (اللولبي) في المنمنمات الإسلامية. شكل (٢١).

ثانياً: الظل والنور:

قبل عصر النهضة كان الظل والنور دلالة من دلالات العمق الفراغي للإحساس بالتجسيم فقط فالشكل حين تسقط عليه الإضاءة من جانب يقابله ظل من الجانب الآخر. شكل (٢٢).



شكل (٢٢)، الضوء والظل.



شكل (٢٣)، توزيع الإضاءة والظل لعمل توازن في اللوحة.

وفي عصر النهضة أصبح للضوء (مع عوامل أخرى) دلالات كثيرة إضافة إلى الدلالة القديمة منها أنه يستخدم لتحقيق التوازن في اللوحة وذلك بتوزيع المساحات البيضاء أو الفاتحة في اللوحة والتي تمثل الإضاءة أو المناطق الفاتحة أصلاً فيها وعلى العكس الألوان الغامقة. شكل (٢٣).

الظل والنور والغامق والفاتح:

يختلف مفهوم الظل والنور عن مفهوم الغامق والفاتح ورغم أن الإضاءة تترجم في الأعمال الفنية بألوان فاتحة والظلال بألوان غامقة إلا أن الظل والنور ناتج عن مصدر الضوء وما أحدثه من تغيير في الشكل أما الغامق والفاتح فيعني التدرج اللوني.

الظل والنور بالألوان:

تختلف ألوان الظل باختلاف مصدر الضوء وجهته ولونه، فألوان الشمس وظلالها تختلف عن ألوان المصباح وما يحدثه من ظل وكذلك الضوء الساقط من الأمام يختلف عن الضوء الساقط من الخلف أو من الأعلى أو من الأسفل أو من الجانب أو الضوء المشع فكل جهة من هذه الجهات تختلف ألوان الظل والنور فيها عن الجهة الأخرى، وليس بالضرورة أن استخدام اللون الأبيض يدل على الضوء،

الأسود يدل على الظل. فالذي يحدد ذلك بالإضافة إلى ما سبق لون خلفية الأشكال فمثلاً لو رسمنا طبيعة صامتة على عشب أخضر فالظل هنا يكون لونه أخضر غامق. كما يتأثر لون الظل والنور بأنواع الألوان المستخدمة في اللوحة فألوان الفحم مثلاً تختلف عن

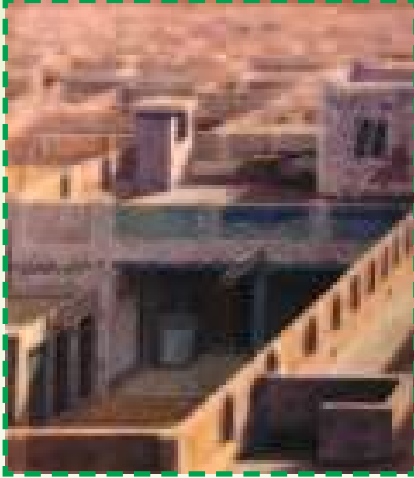


شكل (٢٤) لوحة للفنان برهان توضح بعض الألوان التي يمكن استخدامها في توزيع الظل والنور

شكل (٢٤) لوحة للفنان برهان توضح بعض الألوان التي يمكن استخدامها في توزيع الظل والنور



نشاط (٢)



شكل (٢٥)، لوحة للفنان الكويتي (أيوب حسين) يتضح فيها الظل والنور والمنظور.

من خلال اللوحة. شكل (٢٥):

١- كيف عبر الفنان عن الظل والنور والمنظور في اللوحة؟

٢- ما هي الألوان التي استخدمها الفنان؟

٣- هل استخدم الفنان الخط الكانتوري في اللوحة؟

المنظور والظل والنور في الفن العالمي:



شكل (٢٦)، لوحة للفنان فان جوخ.

اهتم الفنان العالمي بالمنظور والظل والنور كعناصر أساسية للأعمال الفنية إضافةً إلى الخط الكانتوري في لوحات زيتية شكل (٢٦) لوحة للفنان فان جوخ.

المنظور والظل والنور في الفن السعودي:

اهتم الفنان السعودي بالمنظور والظل والنور أثناء تنفيذ لوحاته الفنية والشكل (٢٧) يوضح أثر الضوء في توزيع الظل والنور على لوحة الفنان محمد حيدر. وكذلك الشكل (٢٨) من التراث للفنانة رضية برقاي



شكل (٢٧): لوحة للفنان السعودي محمد حيدر.



شكل (٢٨): لوحة للفنانة السعودية رضية برقاي (من التراث).



خطوات رسم طبيعة صامتة يتضح من خلالها الخط الكانتوري ، والظل والنور:



(٣) تلوين عناصر الطبيعة الصامتة.



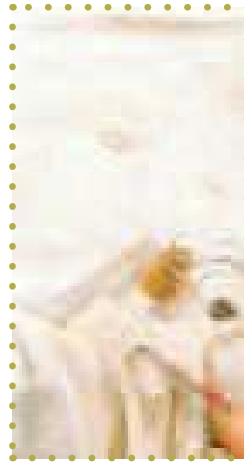
(٢) تلوين خلفية اللوحة.



(١) رسم الخط الكانتوري للوحة.



(٧) تعميق الظل والنور في اللوحة.



(٦) تلوين تفاصيل اللوحة.



(٥) تعميق تفاصيل عناصر الطبيعة الصامتة.



(٤) رسم التفاصيل الصغيرة.



شكل (٢٩): العمل في شكله النهائي.



(٨) التشطيب النهائي.

نشاط (٣)

لنرسم تكوين من الطبيعة الصامتة باستخدام الألوان الزيتية بتحقيق عدة عناصر وقيم منها ما يأتي:

- الخط الكانتوري.
- المنظور.
- الظل والنور.





الخامات المختلفة في اللوحات المسطحة الكولاج

مجال: الرسم الموضوع: الثالث

كانت بداية استخدام الخامات المختلفة (في اللوحات الفنية المسطحة) على يد الفنان جورج براك عندما سأل نفسه لماذا يتكبد عناء رسم الأشياء كما هي في الواقع؟ ولماذا لا يأتي بهذه الأشياء ويضعها فعلاً على اللوحة؟ وهكذا ذهب هو والعالمى بابلو بيكاسو بجمع أشياء غريبة من المواد المستخدمة في الحياة اليومية من جرائد - علب كبريت - طوابع بريد - قطع خشب، وغيرها ولصقها أو جزء منها في لوحاتهم ثم يضيفان إليها بعض الألوان والخطوط وكان ذلك في بداية عام ١٩١٣ م شكل (٣٠) و(٣١) وبهذا أنشأ ما يسمى بأسلوب التلصيق (الكولاج

Collage) والذي انتشر بعد ذلك بين الفنانين ومنهم راؤول هوسمان، وكيرت شويتزرز شكل (٣٢)، ومارسيل دوشامب.



شكل (٣٠): كولاج من ورق الجرائد والخشب وخامات أخرى للفنان جورج براك.



شكل (٣١): كولاچ من الخشب وخامات أخرى للفنان بابلو بيكاسو.



شكل (٣٢): كولاچ من الخشب وعجلات وصور وخامات أخرى للفنان كيرت شويتترز.

التكنولوجيا الحديثة والفن:

استمر استخدام الخامات المختلفة وتنوعها واختلفت باختلاف الفترات الزمنية. فوجد الفنان المصري أحمد نوار الذي استخدم التكنولوجيا الحديثة وخاماتها في فترة التسعينيات وهي تعني استخدامات لمواد من إنتاج المكتشفات العلمية الحديثة كالفيديو والكمبيوتر والصوتيات وغيرها، إضافةً إلى ألوان الأكريلك شكل (٣٣) (الإنسان والطاقة).



شكل (٣٣): لوحة (الإنسان والطاقة) للفنان أحمد نوار.

(الكولاج Collage) في الفن السعودي:

أصبح الكولاج في الفن السعودي من الأمور التي لا تحتاج إلى جدل، من خلال التعرف على الخامات البيئية واستغلالها في أغلب مجالات التربية الفنية والفنون التشكيلية وقد ظهر هذا الاتجاه في لوحات كثيرة، وأصبح البحث والتجريب هاجس بعض الفنانين وأسلوب من أساليبهم ومنهم الفنانة منيرة موصلي والتي عرف عنها بحثها المتواصل وتجربتها لعدد من الخامات المختلفة وبطرق متعددة، شكل (٣٤).



شكل (٣٤)، لوحة (لأطفال هذا الجيل) للفنانة منيرة موصلي التي استخدمت فيها ورق البردي.

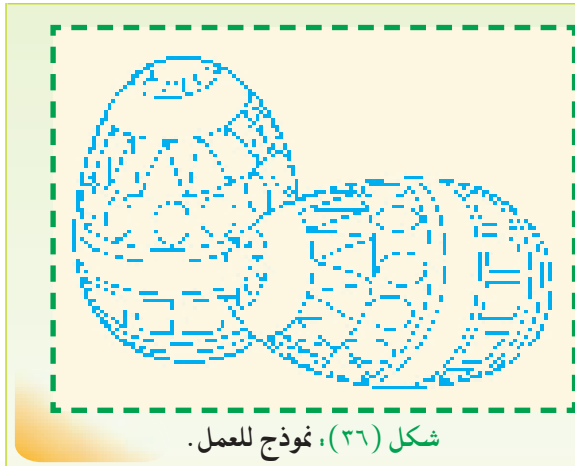
وقد استخدم كثير من الفنانين ومعلمي التربية الفنية الكثير من الخامات القديمة والجديدة.



شكل (٣٥)، لوحة الفنان السعودي محمد عسيري.

ونلاحظ مما سبق أن استخدام الفنان للخامات المختلفة أو ما يسمى (الكولاج Collage) شكل (٣٥) ليس لمجرد الاستخدام والتجريب فحسب بل إن استخدام الفنان لهذه الخامات كان في كثير من اللوحات لعمل قيمة فنية وتناسب في اللوحة ولم يكن استخداماً متكلفاً أو في غير مكانه.

نشاط (١)



شكل (٣٦)، نموذج للعمل.

من الخامات المختلفة نختار ما يناسب الصورة الآتية في الشكل (٣٦) ونقوم بتلوينها ونراعي استخدام أكثر من خامة للشكل والخلفية.

الخامات في فن الكولاج:

ومن الملاحظ أن الفنان الحديث لم يعد يهتم بنوع الخامة التقليدية التي ربما تكون أساساً في تعليم الطلاب بمدرسة الفنون، وكون الفنان الحديث يبحث عن الحقيقة الفنية، يتطلب منه ذلك أن يتوغل في اختيار خامات تتفق مع أفكاره فأدخل خامات في فنه تطبق في مجالات أخرى كالخشب أو النحاس أو الجبس وذلك لتحقيق فكرته على أحسن نهج، ففي شكل (٣٧) نجد أن الفنانة الجازي الحسيني قد استخدمت ورقة بلون النحاس كتبت عليها اعترافات مدمن مخدرات سابق ووظفتها بطريقتها الخاصة ووضعتها في منتصف اللوحة.



شكل (٣٧): لوحة (اعترافات دامية) للفنانة الجازي الحسيني استخدمت فيها ورقة مكتوبة.

اثرء: المخدرات ذات تأثير سلبي على حياة الفرد والمجتمع.

استخدام أكثر من خامة:

لم يقتصر ابتكار الفنان على خامات محددة بل تم دمج أكثر من خامة في لوحة واحدة حيث دمج الفنان عبد الله إدريس عدة خامات في لوحته (سيرة مدينة اسمها ذات الرماد) شكل (٣٨) أحبار - ورق جرائد قديمة - وورق معالج بدرجات متفاوتة من الحرق.



شكل (٣٨): لوحة (سيرة مدينة اسمها ذات الرماد) للفنان عبد الله إدريس استخدم فيها عدة خامات.

نشاط (٢)



من خلال شكل (٣٩):

١- لنعدد الخامات المستخدمة في الشكل؟

٢- هل وفقت الفنانة في استخدام هذه الخامات وما هي الخامات البديلة؟

شكل (٣٩): لوحة (وجه) للفنانة الأميرة أضواء بنت يزيد استخدمت فيها خامات مختلفة.

الخامات الصناعية المستهلكة:

استخدم الفنان إضافة إلى الخامات السابقة كثيراً من الخامات الصناعية المستهلكة والتي استخدمها الفنان صلاح باشراحيل في كثير من لوحاته الفنية والتي منها لوحة (كتابة) التي وظف فيها خامة البلاستيك وخامات أخرى مختلفة منها الجلد والصوف. شكل (٤٠).

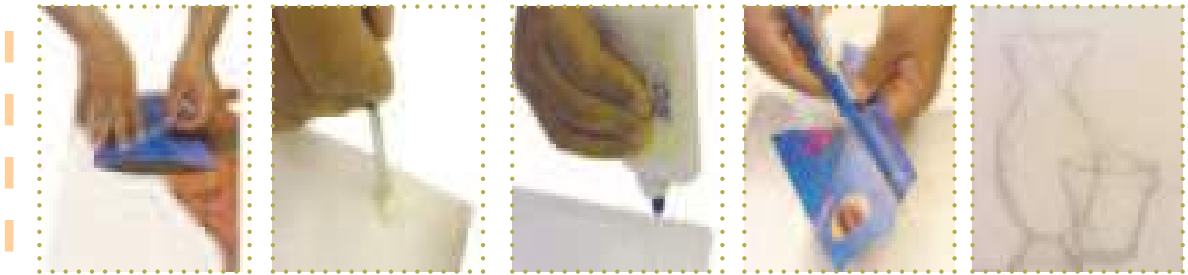


شكل (٤٠): لوحة (كتابة) للفنان صلاح باشراحيل استخدم فيها العديد من الخامات المستهلكة.



خطوات العمل:

تختلف خطوات العمل باختلاف الخامات المستخدمة فيه، ولكنها جميعها تبدأ بالخط الكانتوري للرسم وبعد ذلك يأتي التلوين أو استخدام الخامات الأخرى. خطوات عمل لوحة طبيعة صامته بالمجلات والجرائد والألوان الزيتية:



الخطوة (١) الرسم الكانتوري للموضوع. الخطوة (٢) قص قصاصات المجلات. الخطوة (٣) صب الصمغ. الخطوة (٤) توزيع الصمغ بالفرشاة على المنطقة المراد اللصق فيها. الخطوة (٥) لصق قصاصات المجلات.



الخطوة (٦) قص الجرائد. الخطوة (٧) لصق الجرائد في المنطقة المخصصة لها. الخطوة (٨) وضع اللون على اللوحة من الأنوب مباشرة.



الخطوة (٩) توزيع الألوان بالفرشاة. الخطوة (١٠) عمل الملابس بالسكين. الخطوة (١١) توزيع الزيت بالفرشاة على كامل اللوحة.



شكل (٤١): الشكل النهائي.



تقويم الوحدة

السؤال الأول:

اختر الإجابة الصحيحة:

- في العصور البدائية ظهر الخط الكانتوري في:

١- جدران الكهوف والجبال. ٢- على الملابس. ٣- في المساجد.

- قواعد رسم المنظور:

١- الخطوط المائلة والمتعرجة. ٢- خط الأفق ونقطة التلاشي. ٣- الكتلة والفراغ.

- الخط الكانتوري هو:

١- الخط الخارجي للشكل. ٢- الخط الداخلي للشكل. ٣- خط يقسم اللوح إلى نصفين.

- عند رسم الخط الكانتوري في الرسومات:

١- تبرز وتظهر الأشكال. ٢- تختفي المعالم. ٣- خطوط غير مرغوب فيها.

- المادة الوسيط لمزج الألوان الزيتية هي:

١- الماء. ٢- الزيت المخفف (التربتين). ٣- لا تحتاج إلى مواد إضافية لمزجها.

- الفنان الذي اكتشف فن المنظور هو:

١- اسكيلوس. ٢- فان جوخ. ٣- ليوناردو دافنشي.

- في فن المنظور إذا رسمنا الأجسام القريبة فإنها تبدو:

١- أكبر من الأجسام البعيدة. ٢- أصغر من الأجسام الصغيرة.

٣- القريب والبعيد متساويان في الحجم.

- يستخدم في تنفيذ لوحات الكولاج:

١- الخامات الصناعية المستهلكة. ٢- الجرائد والمجلات وطوابع البريد.

٣- قطع خشب. ٤- جميع ما سبق.

السؤال الثاني:

ضع علامة (✓) أمام العبارة الصحيحة وعلامة (×) أمام العبارة غير الصحيحة فيما يأتي:

أ- الخط الكانتوري ظهر في العصور البدائية على جدران الكهوف والجبال. ()

ب- يظهر الخط الكانتوري في رسومات الأطفال. ()

ج- الألوان الزيتية يمكن استخدامها بشكل مباشر من الأنبوب إلى

اللوحة مباشرة. ()

د- المنظور هو تمثيل الأجسام المرئية على اللوحات المسطحة من خلال الرسم. ()

هـ- قواعد رسم المنظور هي رسم خطوط عامودية وأفقية. ()

و- كانت بداية استخدام الخامات المختلفة في اللوحات الفنية المسطحة على

يد الفنان جورج براك. ()



مجال الزخرفة

الوحدة الثانية: مجال الزخرفة

مواضيع مجال الزخرفة:

الموضوع الأول: رسم وحدة زخرفية لانتهائية.

الموضوع الثاني: تصميم مبتكر لانتهائي للوحدة الزخرفية.



رسم وحدة زخرفية لانهاية

مجال: الزخرفة الموضوع الأول

تميزت الحضارة الإسلامية باتساع رقعة المناطق التي حكمتها، ورغم انتشار الثقافة الإسلامية وما تحويه من فكر وعلوم وفنون إلا أن سمة الوحدة كانت تربط بين أنواع الفنون التي أنتجها الفنان المسلم، ولقد سيطرت الزخرفة على الفنون الإسلامية في كل أنواعها وأماطها وظهرت في شكل طرز متعددة كالطراز العباسي والأموي والأندلسي والمملوكي وغيرها من الطرز المتنوعة، وللحضارة الإسلامية شواهد مادية وأثرية وفكرية في جميع المجالات ولقد استفاد الفنان المسلم مما يحيط به من عناصر الطبيعة وقام بتجريدها وصياغتها داخل مساحات وتقسيمات هندسية مختلفة ومتنوعة.



شكل (٤٢)، قبة المحراب في مسجد قرطبة.

فالفن الإسلامي من الفنون الغنية بالقيم الفنية والجمالية كالامتداد والاستمرارية إلى مالا نهاية.

فاللانهاية في الفن الزخرفي الإسلامي تعني الاستمرار في متابعة المشاهدة خارج حدود الوحدة الزخرفية والانطلاق بالرؤية إلى مالا نهاية. أنظر (الشكل ٤٢، ٤٣).



شكل (٤٣)، جزء من محراب جامع القيروان.

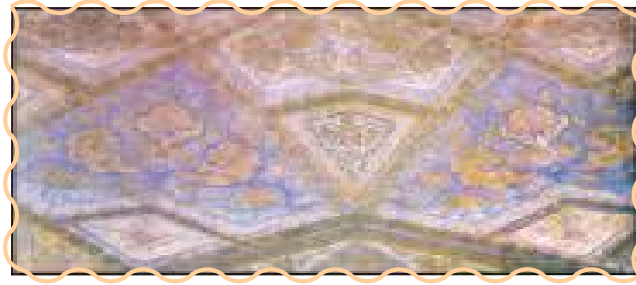
نشاط (١)

تأمل الشكلين السابقين (٤٢) وهو يمثل قبة المحراب في مسجد قرطبة و(٤٣) وهو يمثل جزءاً من محراب جامع القيروان، شارك في الآتي.

- أ - تحدث عن مفهوم اللانهاية في الفنون الزخرفية الإسلامية.
- ب - صف القيم الفنية والجمالية لخاصية اللانهاية المميزة للفن الإسلامي.

من خصائص الفنون الزخرفية الإسلامية:

اللانهائية: تظهر خاصية الاستمرارية واللانهائية من خلال الخطوط المنحنية والمنسابة في الوحدات الزخرفية؛ حيث يشعر المشاهد بامتداد واستمرارية عند الرؤية، واللانهائية تكون في حالة حركة دائمة لهذه الوحدات الزخرفية.



شكل (٤٤): جزء من سقف خشبي تتضح فيه جماليات الزخرفة الإسلامية.



شكل (٤٥): اللانهائية الصفة المميزة للفن الإسلامي.

نشاط (٢)

لاحظ الشكلين (٤٤ - ٤٥).

هما يمثلان زخارف إسلامية تتصف باللانهائية:

هل يمكنك الاستفادة من هذين التصميمين اللانهائيين في عمل لوحة جدارية تجمع بين الحديث والأصالة المستمدة من الفن الزخرفي الإسلامي تفيد في تزيين جدران المنزل؟

لقد ظهر أثر الفن الإسلامي في أعمال الفنان العالمي هنري ماتيس ويعد من الفنانين المميزين في تأثره بالفنون الإسلامية وساهم في فهم الغرب لها. وتدل أعماله على التطور والعمق الفكري والاستلهام من الفنون الإسلامية الأصيلة ولقد استعان بالزخارف النباتية المجردة وفي لوحته الشكل (٤٦).
يلاحظ اهتمامه بالعناصر والمنتجات النفعية ذات الطابع الإسلامي كما في الستائر والمزهرية وجدران الحوائط.

نشاط (٣)



شكل (٤٦): لوحة للفنان هنري ماتيس فازه زرقاء وزهور على مفرش أزرق.

لاحظ الشكل (٤٦) وهي لوحة للفنان العالمي هنري ماتيس مستوحاة من الفن الإسلامي.

فلتحلل هذه اللوحة من حيث.....

أ - وصف عناصر هذه اللوحة.

ب - لاحظ الزخرفة الموجودة في اللوحة وحدد نوعها.

ج - القواعد الزخرفية التي اتبعها الفنان في تنفيذ هذه اللوحة.

زخرفة المساحات: وتشمل عدة أنواع هي:

- ١- زخرفة الأسطح الممتدة بحيث تشغل الزخرفة أكبر مساحة ممكنة من السطح
- ٢- زخرفة الأسطح المنحنية وهي ما يميز الزخرفة التي تكون في القباب، و الزخرفة اللانهائية هي ما يميز الفنون الزخرفية الإسلامية في جدران ومآذن المساجد والقباب (الأشكال ٤٧-٤٨-٤٩).



نشاط (٤)

أمامك هذه المساحات الزخرفية المتعددة حدد ما هو نوع زخرفة المساحات المستخدمة بها.



شكل (٤٧)، قبة مسجد وهي تمثل زخرفة الأسطح.



شكل (٤٩)، الجزء العلوي من المدخل الرئيسي للجامع الأموي في دمشق وهو يمثل زخرفة الأسطح.



شكل (٤٨)، زخرفة تمثل زخرفة الأسطح.

نشاط (٥)



شكل (٥٢)، وحدة زخرفية.



شكل (٥٣)، مساحة للزخرفة.

- أ- هل يمكنك تطويعها في عمل فني مع أحد زملائك لتحقيق خاصية اللانهائية التي يتصف بها الفن الزخرفي الإسلامي.
- ب - ما هو العنصر الزخرفي المستخدم في هذا التصميم؟
- ج - سجل رأيك حول عملك الذي صممته باستخدام الزخرفة اللانهائية.



تصميم مبتكر لانهاض للوحدة الزخرفية

مجال: الزخرفة الموضوع: الثاني

تعتبر الزخرفة الإسلامية المظهر الأكثر شيوعاً وحضوراً للإبداعات الفنية الإسلامية فالنماذج والأشكال النباتية والهندسية تغطي مساحة كبيرة من الجوانب العمرانية الإسلامية؛ بحيث نجدها منحوتة في الجص والرخام والخشب وفي الأواني الزجاجية والمعدنية على اختلاف أشكالها.

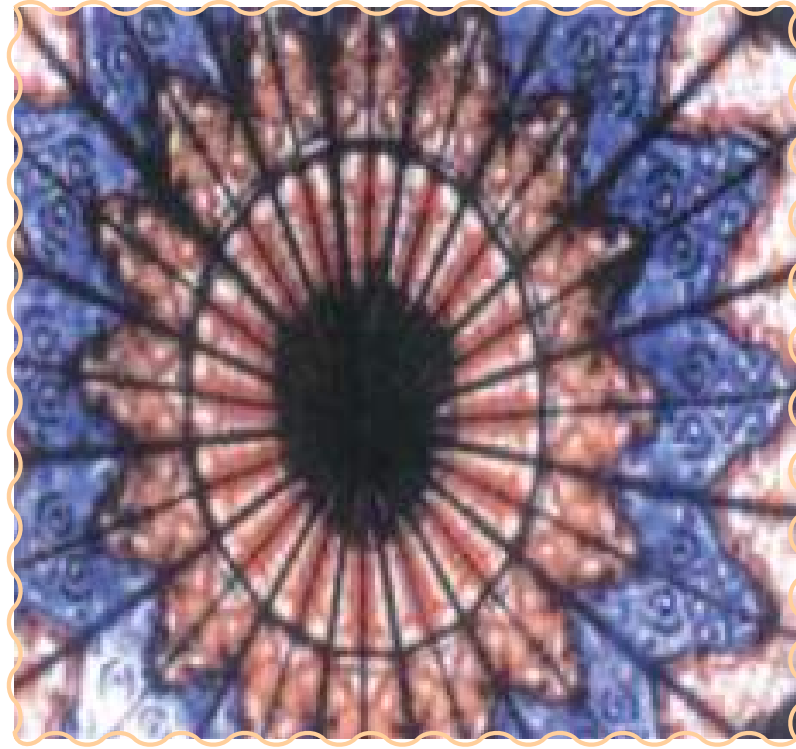
يعد تراث المسلمين مادة يمكن استخدامها واستلهاها كي تؤدي دوراً في الحياة المعاصرة فالزخرفة تجذب فكر المسلم وتلفت انتباهه وتثير وجدانه وأحاسيسه بأهمية التراث الحضاري الإسلامي وقيمه الجمالية.



ومما لا شك فيه أن للفنون الإسلامية العريقة أثرها على الفنون المعاصرة والفنانين المعاصرين فالفن الإسلامي يعد منهلماً يستقي منه الفنانون المعاصرون الكثير من الإبداعات الفنية الشكل (٥٤).

شكل (٥٤)، لوحة زخرفية للفنان عبد المنعم معوض.

ويعتبر الفنان المصري محمد علي زينهم من الفنانين المعاصرين، الذين استخدموا العنصر الزخرفي الإسلامي في الصياغات الزخرفية الهندسية والنباتية والكتابات العربية، حيث قام بتطويره وعرضه بفكر جديد أكد فيه على رسم العنصر الزخرفي الإسلامي برؤية خاصة غير تقليدية أو مألوفة، استخدم فيه عمليات التصغير والتكبير وانعكاسات تلك الأشكال على المرايا المختلفة المقاسات والزوايا. وقام بتنفيذها على العديد من الخامات المتنوعة كما استخدم اللون في التصميمات الداخلية والتي يبدو



شكل (٥٥): لوحة فنية زخرفية للفنان محمد زينهم.



بعضها هندسياً لملء الفراغ الداخلي لتلك الوحدات حيث استخدم الألوان الساخنة في إظهار القيم اللونية الشاغلة للمساحات الزخرفية الشكل (٥٥).

نشاط (١)

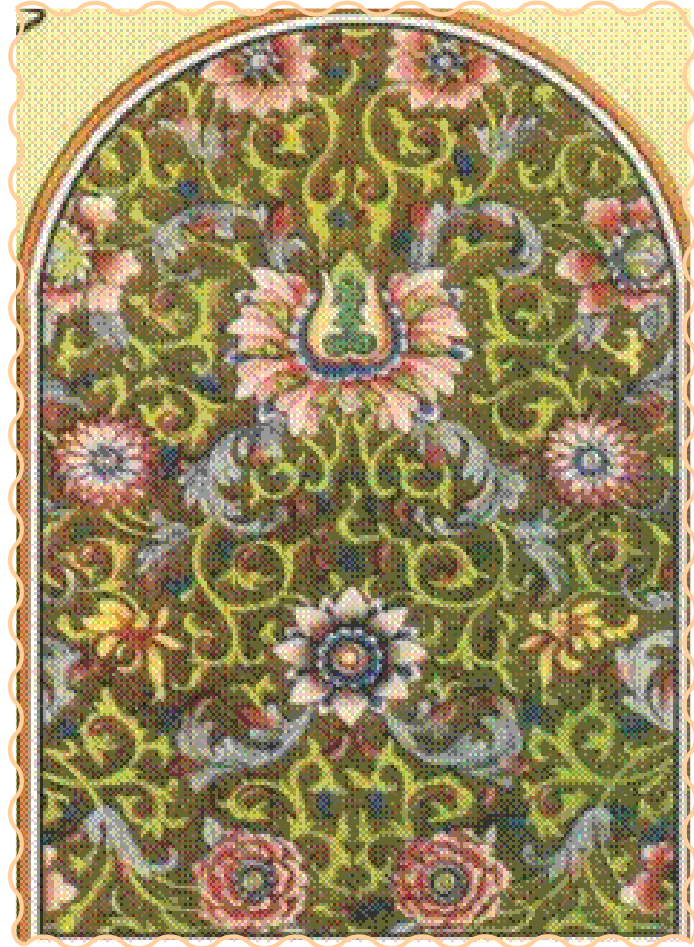
نلاحظ اللوحتين السابقتين في الشكل (٥٤) والشكل (٥٥).

- أ - لنحلل الأشكال الزخرفية المستخدمة بها.
- ب - من خلال الشبكة الالكترونية ابحث عن تصميمات زخرفية نهائية مشابهة.



القواعد والأسس المتبعة في الزخرفة الإسلامية:

(أ) التناسب: وهو من أهم القواعد في الزخرفة الإسلامية فجمال الطبيعة يتمثل في تناسب أجزاء أي عنصر فيها ونسبة كل جزء بالنسبة للآخر والتناسب ليس له قاعدة محددة وإنما يتوقف ذلك على الذوق الفني ودقة الملاحظة وقوة التمييز الشكل (٥٦).



شكل (٥٦)، لوحة زخرفية نباتية.



(ب) التشابك: وهذا النوع من الزخرفة يظهر بكثرة في الزخارف الإسلامية، وهو إما يكون مؤلفاً من أشكال هندسية متداخلة أو من وحدات نباتية مزهرة. وينقسم التوريق النباتي أو التشابك الهندسي إلى عدة أنواع فهو إما على شكل التفاف أو على شكل حلزوني بسيط، يضم أوراقاً وأزهاراً متتابعة على ساق ملتو وملتف.

أو بالتفاف ساقين من النبات بشكل متعاكس تتخللهما الأوراق والأزهار الشكل (٥٧، ٥٨).



شكل (٥٨)، لوحة زخرفية نباتية.



شكل (٥٧)، لوحة زخرفية نباتية.

نشاط (٢)

- نحلل اللوحتين الزخرفيتين في الشكل (٥٧) والشكل (٥٨)
- خاصية التناسب والتشابك.
 - لنصف القيم الجمالية لخاصية التناسب والتشابك.

نشاط (٣)

أ - أمامنا تصميمات زخرفية متنوعة شكل (٥٩، ٦٠، ٦١) استخدمت فيها مجموعات لونية مختلفة أي منها تفضل؟

ب - لنذكر ما هي العناصر الزخرفية التي اعتمدت في تصميمها؟

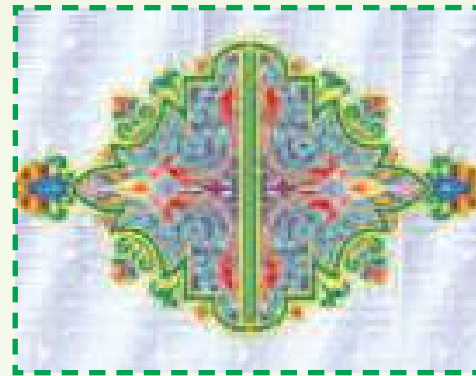
ج - لتأمل هل يمكننا أن نستفيد من هذه الوحدات الزخرفية في عمل تكوين مبتكر لانهائي في المنزل؟



شكل (٥٩)



شكل (٦١)



شكل (٦٠)

تصميمات زخرفية متنوعة.

نشاط (٤)



الشكل (٦٢) وحدة زخرفية إسلامية.



بمشاركة زملائك في المجموعة

أ - هل يمكننا عمل تصميم ابتكاري منها في عمل فني ثم نلونها بالألوان المتناسقة .



نشاط (٥)

- أمامنا مجموعة من الوحدات الزخرفية الإسلامية. الأشكال (٦٣، ٦٤، ٦٥، ٦٦).
- أ - فلنتخير منها وحدة زخرفية لرسم تكوين زخرفي لانهائي تتضح فيه خاصية اللانهائية تفيدنا في حياتنا اليومية كعمل لوحة جدارية تزين جدران المنزل.
- ب - أبد رأيك حول ما قمت برسمه من لوحة فنية زخرفية لانهائية.



شكل (٦٤)، وحدات زخرفية إسلامية.



شكل (٦٣)، وحدات زخرفية إسلامية.



شكل (٦٦)، وحدات زخرفية إسلامية.



شكل (٦٥)، وحدات زخرفية إسلامية.

نشاط (٦)

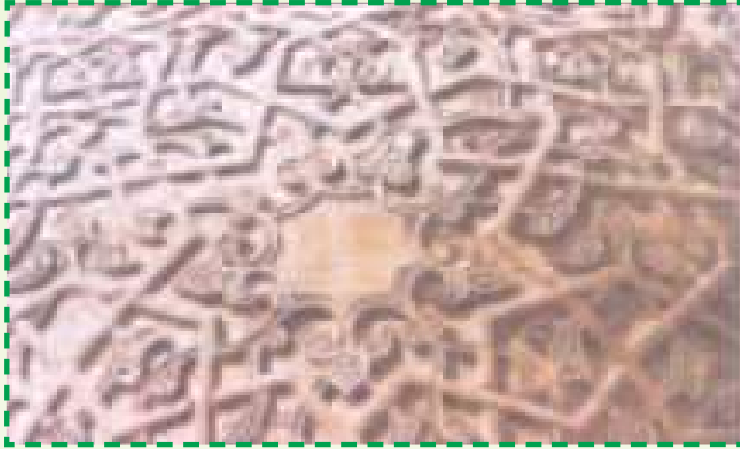
اللوحات الزخرفية التالية تمثل عصور مختلفة الشكل (٦٧) يوضح زخارف نباتية وهندسية على قبة السلطان قايتباي بالقاهرة من العصر المملوكي والشكل (٦٨، ٦٩) يوضح لوح خشبي بزخارف منقوشة بالحفر المائل من العصر العباسي.

أ - لنبحث في الشبكة الالكترونية عن تكوينات لانهائية لعصور إسلامية متنوعة.

ب - لنلاحظ أوجه الشبه والاختلاف بين الشكلين في العصر المملوكي والعصر العباسي.



شكل (٦٨)، لوح خشبي بزخارف منقوشة بالحفر المائل



شكل (٦٧)، زخارف نباتية وهندسية على قبة السلطان قايتباي بالقاهرة من العصر المملوكي.



شكل (٦٩)، لوح خشبي بزخارف منقوشة بالحفر المائل من العصر العباسي.



تقويم الوحدة

السؤال الأول:

اختر الإجابة الصحيحة:

- اللانهائية تعتبر من مزايا وخصائص:

١- الزخارف البدائية. ٢. الزخارف الإسلامية. ٣. الرسومات الرمزية.

- قواعد وأسس رسم الوحدة الزخرفية الإسلامية اللانهائية:

١- النقطة والخط المائل والمتعرج والمتكسر والمستقيم.

٢- التوازن والتناظر والتشعب والتكرار والامتداد واللانهائية.

٣- التدرج اللوني والتضاد اللوني والتوافق اللوني.

- اللانهائية في الزخرفة الإسلامية تعني:

١- الأشكال والعناصر المستخدمة في تصميم الزخرفة.

٢- الاستمرارية والانطلاق بالرؤية إلى ما لانهاية.

٣- التوازن في توزيع عناصر الزخرفة.

- اللانهائية في الزخرفة تعطي إحساس بـ:

١- ضعف الابتكار في رسم الزخرفة.

٢- التوازن والراحة النفسية لعين الناظر.

٣- تعدد الأساليب والطرز التي استخدمت في عمل الزخرفة.



السؤال الثاني:

ضع علامة (✓) أمام العبارة الصحيحة وعلامة (X) أمام العبارة غير

الصحيحة فيما يأتي:

- () أ- التناسب والتشابك من أهم القواعد في الزخرفة الإسلامية.
- () ب- ظهرت الزخرفة الإسلامية في أشكال متعددة مثل الطراز العباسي والأموي والأنديسي والمملوكي.
- () ج - من خصائص الزخرفة الإسلامية الاستمرارية واللانهاية.
- () د- لتكرار الزخرفة نستخدم الورق الشفاف.
- () هـ- اللانهاية في الفن الزخرفي الإسلامي تعني الاستمرار في متابعة المشاهدة خارج حدود الوحدة الزخرفية والانطلاق بالرؤية إلى ما لا نهاية.



مجال الطباعة

الوحدة الثالثة: مجال الطباعة

مواضيع مجال الطباعة:

الموضوع الأول: تناغمات لونية بالباتيك

الموضوع الثاني: تقنيات فن الباتيك

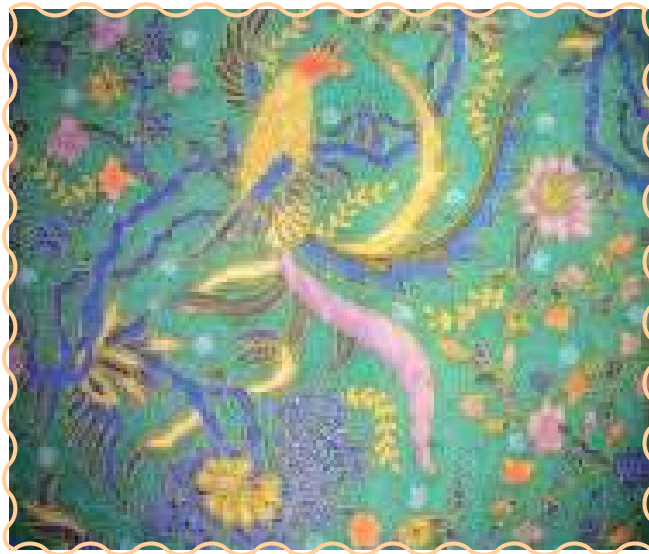
الموضوع الثالث: الباتيك المعاصر





تناغمات لونية بالباتيك

مجال: الطباعة الموضوع الأول



شكل (٧٠): نموذج باتيك تقليدي.

يعتبر الباتيك إحدى طرق الطباعة اليدوية وفن زخرفة القماش، ويقوم على عزل المساحات المختلفة بمادة عازلة قبل صباغتها بالألوان شكل (٧٠).

تاريخ فن الباتيك:

لا نعرف على وجه التحديد بداية فن الباتيك، ولكن يعتقد أنه عرف في الهند، ثم انتقل إلى جزيرة جاوة بإندونيسيا حيث نشأ وازدهر، ومنها انتشر إلى المناطق المجاورة، لذلك تعتبر إندونيسيا مهد الباتيك، ويرجع أصل مصطلح



شكل (٧١): نموذج يوضح أسلوب التنقيط.

باتيك (Batik) إلى كلمة تيك (Tik) والتي تعني التنقيط، وهذا ينطبق على أسلوب استخدام الشمع المنصهر عند إسقاطه على القماش فيأخذ شكل النقط، وقد استخدمت نقاط الشمع في البداية ثم طور استخدام الشمع فأخذ أشكال متنوعة. شكل (٧١).



شكل (٧٢): نموذج باتيك تقليدي فاخر.

يعتبر الباتيك من الفنون الراقية الخاصة بالطبقة الأرستقراطية، والسيدات هن أول من استخدم هذا الفن كنوع من التسلية، مستمدين

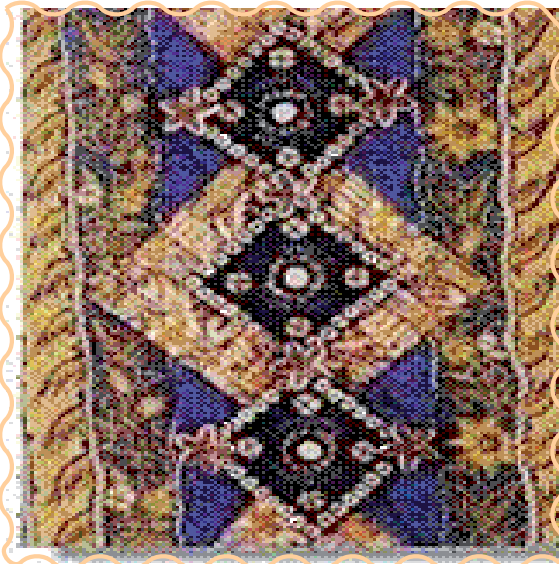
تصميماتهن من الطبيعة كالأزهار

والطيور إشارة إلى الزراعة والنقاء. شكل (٧٢).





شكل (٧٣)، نموذج لستارة حائط من الباتيك التقليدي.



شكل (٧٤)، باتيك تقليدي يوضح العفوية والتلقائية.

القيم الجمالية لفن الباتيك

عندما تتأمل النماذج القديمة لفن الباتيك نجد أن جوهر الباتيك يكمن في مقاومة الصبغ بإضافة مادة عازلة، أما التصميمات فجاءت معبرة عن ثقافة الشعب وطقوسه الدينية واحتفالاته المختلفة، لذلك أصبح الباتيك أحد الوسائل الرئيسية للتعبير عن المجتمع وثقافته. شكل (٧٣).

وقد أبدع الحرفيون القدماء نقوشاً زخرفية هي غاية في الجمال والروعة والتميز بقيت ثابتة وراسخة ومتوارثة حتى وقتنا الحالي، وهي تعبر عن عراقية وماضي هذه الشعوب. شكل (٧٣).

ويتميز الباتيك بدفء الألوان ورشاقة الخطوط وجمال المساحات مع بعضها البعض. رغم العفوية والتلقائية في التصميم والتنفيذ. شكل (٧٤).

أدوات الباتيك:

في أبسط أشكال الباتيك لا نحتاج إلى الكثير من الأدوات وتنحصر الأدوات الضرورية في ما يأتي:

● القماش المراد تطبيق الباتيك عليه وعادة ما يكون من الحرير أو القطن.

● الشمع المراد استخدامه في تنفيذ الباتيك.

● الصبغة المراد صبغ القماش بها.

بالإضافة إلى بعض الأدوات المكملة مثل:

● فرش لتطبيق الشمع والصبغة.

● أوعية لوضع الصبغة وصهر الشمع.

● مصدر حراري لصهر الشمع.

● إطار خشبي لشد القماش.

● مسامير لتثبيت القماش.






شكل (٧٥). أدوات الباتيك.



نلاحظ أنه لعمل الباتيك نستخدم القليل من الأدوات الخاصة وهي:

قمع الشمع:  وهي الأداة التقليدية لتطبيق الشمع على القماش، وهو عبارة عن ذراع قصير من خشب البامبو أو الخيزران مزود بخزان لوضع الشمع السائل يتصل بأنبوب رفيع يسمح للشمع بالتسرب على شكل نقط أو خطوط، ويأتي بأشكال وأحجام مختلفة. شكل (٧٦).



شكل (٧٦): نماذج من قمع الشمع.

القالب النحاسي: يستخدم كذلك لتطبيق الشمع ويعطي نتائج سريعة، وهو عبارة عن أشرطة نحاسية تشكل وفق التصميم ثم تلحم بمقبض، وعند التطبيق يتم غمر الجزء المزخرف من القالب في الشمع، ثم يضغط على القماش، ويجب أن يكون



لكل تصميم قالبين متناظرين، لأن تطبيق الشمع عند استخدام القوالب يجب أن يتم من جهتي القماش. شكل (٧٧).



شكل (٧٧): نماذج من قوالب الشمع النحاسية.

الشمع (Wax)

تنوعت المادة العازلة في الباتيك منذ القدم، فاستخدم على سبيل المثال الطِّفْل (الطين) وبرادة الحديد ومعجون الأرز لعزل المساحات، إلا أن أفضل المواد العازلة في الباتيك الشمع.

يعتبر الشمع المادة الأساسية في طباعة الباتيك نظراً لجودته في عزل المساحات بالإضافة إلى وفرة وثمانه الزهيد.



شكل (٧٨): شمع النحل.





شكل (٧٩): شمع البرافين.

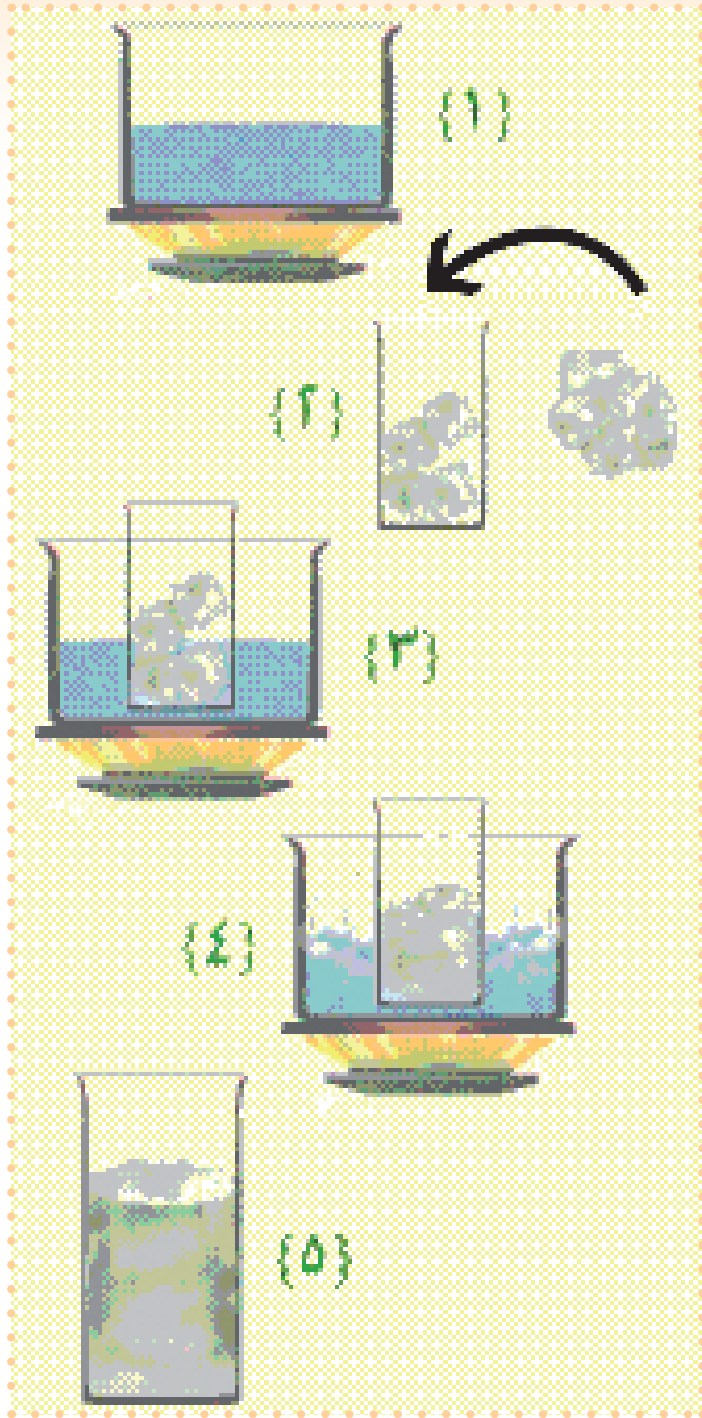
يمكن الحصول على الشمع من عدة مصادر كشمع عسل النحل شكل (٧٨) من خلايا النحل وشمع البرافين المستخرج من البترول شكل (٧٩)، وكافة أنواع الشموع المتوفرة في الأسواق ماهي

إلا الشمع البرافين المستخرج من البترول، بالإضافة إلى توفر شمع مجهز لطباعة الباتيك في المكتبات.

صهر الشمع

يصهر الشمع في حمام مائي لتلافي احتراق الشمع وتطايره، وسنلاحظ أنه عندما تعرض الشمع للحرارة يتحول إلى سائل يتخلل بسهولة بين ألياف الأقمشة، ثم يعود ليتجمد بسرعة فيقوم بعزل الأجزاء التي وضع فيها من وصول الصبغة. ويمكن صهر الشمع باتباع الخطوات الآتية:





شكل (٨٠): خطوات صهر الشمع.

- ١- يجهز الحمام المائي بوضع كمية من الماء في إناء عميق على النار.
- ٢- يكسر الشمع ويوضع في إناء آخر أصغر حجماً.
- ٣- يوضع إناء الشمع داخل إناء الماء.
- ٤- عندما يبدأ الماء في الغليان تنتقل الحرارة من الماء إلى إناء الشمع، فيبدأ الشمع في الانصهار.
- ٥- عند اكتمال انصهار الشمع يصبح الشمع جاهزاً لوضعه على القماش. شكل (٨٠).

مراحل الباتيك:

يمر الباتيك بثلاث مراحل أساسية وهي مرتبة كالاتي:

المرحلة الأولى: وضع الشمع (التشميع) waxing

وفيها يتم وضع الشمع على القماش وفق التصميم المراد تنفيذه.

المرحلة الثانية: الصبغ

وفيها يتم غمر القماش في حمام الصبغة لتصل الألوان إلى كافة المساحات التي

لم تعزل بالشمع، أو يمكن استخدام الفرشاة في تلوينها.

المرحلة الثالثة: إزالة الشمع dewaxing

في هذه المرحلة يتم إزالة الشمع إما بالماء الساخن أو كي قطعة القماش بين طبقات من

الورق. شكل (٨١).



بالإضافة إلى العديد من العمليات

الثانوية مثل: شكل (٨٢). 



شكل (٨٢)، العمليات الثانوية في الباتيك.

طرق طباعة الباتيك

الطريقة الاولى : الباتيك بالتنقيط



(٢) : إضافة الشمع.



(١) : التصميم.



(٤) : التجفيف.



(٣) : توزيع اللون.



(٦) : المنتج النهائي.



(٥) : إزالة الشمع بالكي.



التطبيق الثاني: الباتيك بالتكسير



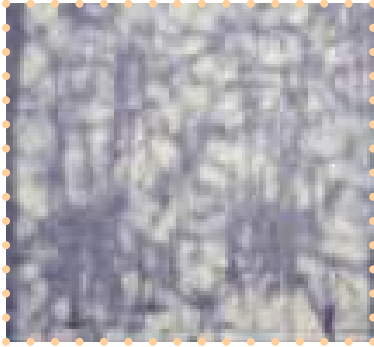
(٣)، ترك القماش حتى يتجمد الشمع.



(٢)، غمر القماش في الشمع.



(١)، صهر الشمع.



(٦)، تجفيف الصبغة.



(٥)، الغمر في الصبغة.



(٤)، تكسير الشمع.



(٨)، المنتج النهائي.



(٧)، إزالة الشمع بالماء الساخن.

نشاط (١)

- لتأمل هذه النماذج من الباتيك ولتستبطن القيم الجمالية فيها.



نشاط (٢)

- ابحث عن بعض النماذج من الأعمال الفنية العربية والأجنبية في طباعة الباتيك الموجودة على الشبكة العنكبوتية واكتب تقريراً عنها.



نشاط (٣)

- لنجرب الأساليب المختلفة لتطبيق الطباعة بالشمع، ولنحاول استنباط أسلوب جديد.
- يقوم فن الباتيك على الدقة وإتقان العمل للحصول على نتائج جيدة، والسيرة النبوية ذاخرة بالتوجيهات النبوية التي تحث عليهما، فلنبحث في سيرة الرسول ﷺ عن هذه التوجيهات ونلتزم بها.

نشاط (٤)

- نلاحظ البيئة من حولنا ونبحث عن مواد يمكن أن تؤدي دور الشمع في العزل.

نشاط (٥)



تأمل نموذج الباتيك الذي أمامك، وأجب عن الأسئلة الآتية:

- ما لون القماش الأصلي قبل وضع الصبغة؟
- ما هو عدد ألوان الصبغات المستخدمة؟ وما هي؟
- نكتب خطوات العمل مرتبة.





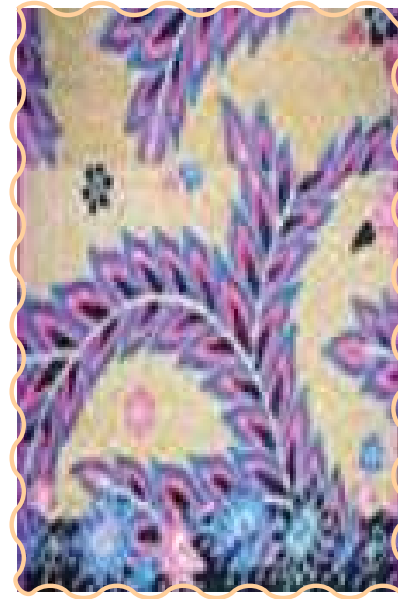
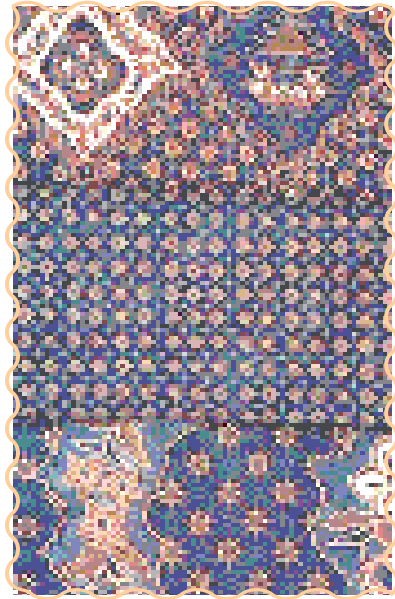
تقنيات فن الباتيك

مجال: الطباعة الموضوع الثاني

انتشار الباتيك حول العالم:

انتقل الباتيك إلى المناطق المجاورة لدولة جاوه عن طريق التجارة، فدخل إلى الصين واليابان وانتشر فيهما وعم بلدان وسط وجنوب آسيا والشرق الأوسط ومناطق من إفريقيا.

وانتقل هذا الفن إلى أوروبا عن طريق الهولنديين والألمان، ثم إلى النمسا وفرنسا وأخيراً إلى الولايات المتحدة الأمريكية.



شكل (٨٣)، نماذج من باتيك إندونيسي.

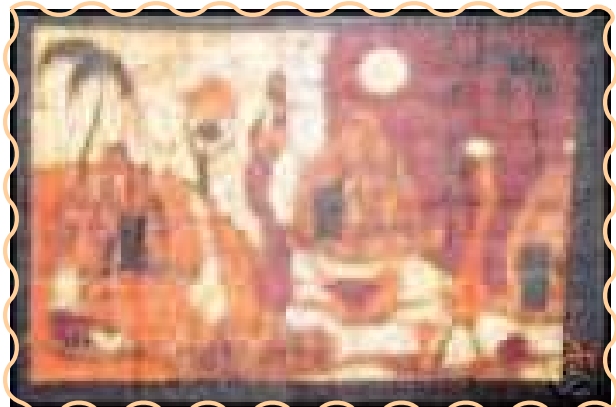
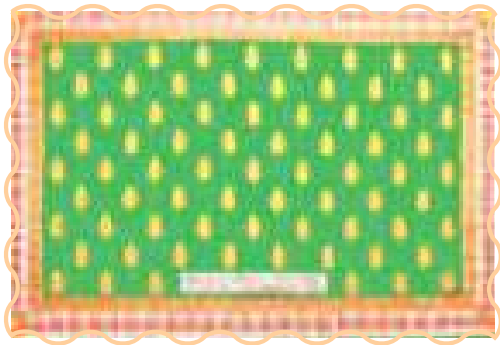


باتيك من إندونيسيا:

يتميز باتيك إندونيسيا بتصاميم مستوحاة من الأزهار والنباتات المتسلقة وبراعم أوراق الشجر والطيور والفراشات والأسماك والحشرات، وهذا يعكس البيئة التي يعيش فيها الناس، كما يظهر جلياً تأثير الزخارف الإسلامية في تصاميم الباتيك من خلال تضمينها للأشكال الهندسية الغنية بالترابط. شكل (٨٣).

باتيك من إفريقيا:

تغلب على تصاميم الباتيك الإفريقي الطابع القبائلي من عادات ومعتقدات وأسلوب معيشة، فنشاهد صور الكائنات الحية والأقنعة وأساليب الصيد والمعيشة بألوان زاهية قوية وصريحة. شكل (٨٤).



شكل (٨٤): نموذج من باتيك إفريقي.



شكل (٨٥)، نماذج من باتيك هندي.

باتيك من الهند:

تكثر موضوعات الشعائر الدينية والعادات والتقاليد في تصاميم الباتيك الهندي في ألوان زاهية تعكس نمط البيئة المحيطة. شكل (٨٥).

باتيك من الصين واليابان:

تغلب على تصاميم الباتيك في الصين واليابان الأشجار والطيور والبحار وكل ما يتعلق بالطبيعة، بالإضافة إلى الأساطير القديمة كالتنين.

شكل (٨٦).



شكل (٨٦)، نماذج باتيك من الصين واليابان.

حول العالم مع نماذج باتيك:

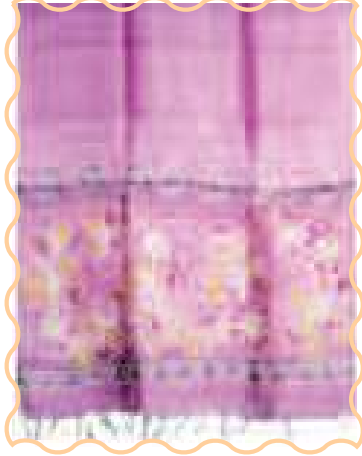
- نلاحظ الأشكال (٨٧-٨٨-٨٩).



شكل (٨٨): نموذج باتيك من زمبابوي.



شكل (٨٧): نماذج باتيك من الفلبين.



شكل (٨٩): نماذج باتيك من ماليزيا.

تقنيات استخدام أدوات الشمع في فن الباتيك:

عند تطبيق الشمع على القماش يجب أن يكون في حالة انصهار تام لذا وجب تسخين الشمع للوصول إلى درجة الانصهار المناسبة، فالشمع البارد سيعرقل تسرب الشمع بين ألياف القماش، أما الشمع الساخن جداً فسيترقق بسرعة خلال ألياف القماش فيصعب السيطرة عليه وبالتالي يتلف التصميم.

خطوات طرق تطبيق الشمع:

هناك أساليب ثلاث يمكن استخدامها في تطبيق الشمع على الأقمشة وهي كالاتي:

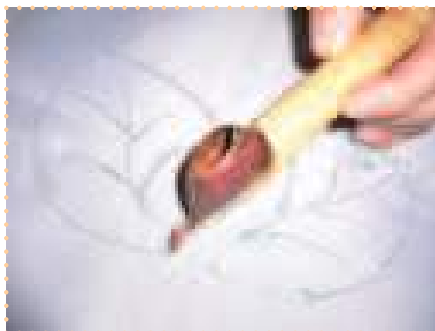
أولاً: قلم الشمع أو قمع الشمع (Tjanting):

ويستخدم للحصول على نقط أو خطوط أو لتحديد المساحات. شكل (٩٠).

تعليمات هامة عند القيام بعملية

تذويب الشمع:

- الحرص على وجود مطفأة حريق بالقرب من مكان تذويب الشمع.
- تجنب تذويب الشمع في وعاء بشكل مباشر على الموقد واستخدام مصدر كهربائي لتذويب الشمع؛ لأنه أكثر حماية.



شكل (٩٠): استخدام قمع الشمع.



شكل (٩١): استخدام الفرشاة.

ثانياً: الفرش:

الصغيرة منها لعمل النقاط والخطوط وتعبئة الساحات الصغيرة والزوايا الضيقة، أما المساحات الكبيرة فتستخدم الفرش الكبيرة مثل تعبئة أرضية التصميم .

شكل (٩١).

ثالثاً: القالب:

وهو إما أن يكون جاهز بتصميم معين أو يتم تجهيزه وفق التصميم المراد تنفيذه.

شكل (٩٢).



شكل (٩٢): استخدام القوالب.





شكل (٩٣)، قوالب من البيئة.

قوالب باتيك من البيئة:

يوجد في البيئة من حولنا عناصر متعددة يمكن أن تستخدم كقوالب باتيك. شكل (٩٣)، أو في إعداد قالب باتيك، وفيما يأتي بعض العناصر والأثر الشمعي الذي تتركه على القماش إذا ما استخدمت كقالب باتيك.

شكل (٩٤).



شكل (٩٤)، مجموعة من القوالب والأثر الشمعي لها.



التطبيق الأول: الرسم بقمع الشمع



(٣)، تجهيز الشمع المنصهر.



(٢)، تثبيت القماش على الإطار.



(١)، نقل التصميم على القماش.



(٦)، التجفيف.



(٥)، التلوين بالصبغة.



(٤)، تحديد التصميم بالشمع المنصهر في قمع الشمع.



(٨)، المنتج النهائي.



(٧)، إزالة الشمع بالكوي.



التطبيق الثاني: الرسم بالفرشاة



(٣) تجهيز الشمع المنصهر.



(٢) نقل التصميم على القماش.



(١) إعداد الخامات والأدوات.



(٦) التجفيف.



(٥) التلوين بالصبغة.



(٤) تحديد التصميم بالشمع المنصهر باستخدام الفرشاة.



(٨) المنتج النهائي.



(٧) إزالة الشمع بالكي.



التطبيق الثالث: الباتيك بقالب من البيئة



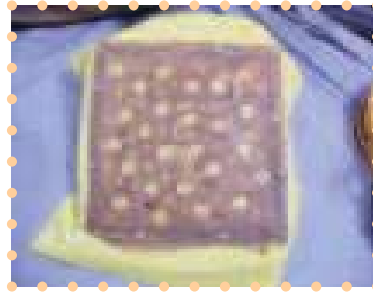
(٣)، غمر القالب في الشمع.



(٢)، تجهيز الشمع المنصهر.



(١)، إعداد الخامات والأدوات.



(٦)، التجفيف.



(٥)، التلوين بالصبغة.



(٤)، اضغط القالب على القماش.



(٨)، المنتج النهائي.



(٧)، إزالة الشمع بالماء المغلي.



نشاط (١)

- فلنتعاون مع أحد زملائنا في إعداد تقرير مزود بصور عن الباتيك لشعب من الشعوب التي مارست هذا الفن.

نشاط (٢)

- فلننظر إلى البيئة من حولنا، باحثين عن خامات يمكن أن نصنع منها قوالب للباتيك.

نشاط (٣)

- لنفاجئ زملائنا بتطبيقات متنوعة للباتيك مستفيدين من التقنيات المختلفة لتطبيق الشمع.

نشاط (٤)

- حث الرسول الكريم ﷺ على بر الوالدين، ومن باب إدخال السرور على قلب الأم، لنوظف أحد التطبيقات التي نفذناها في عمل مفيد ونهديه لها، معبرين عن محبتنا تجاهها.



الباتيك المعاصر

مجال: الطباعة الموضوع الثالث



شكل (٩٥)، باتيك تقليدي يوضح العفوية والتلقائية.

الباتيك المعاصر:

يتميز الباتيك المعاصر بالتعبير عن شخصية الفنان من حيث التصاميم والألوان وأسلوب التطبيق. شكل (٩٥).

لذلك نجد أنه يختلف عن النماذج التراثية التقليدية لفن الباتيك والتي أخذت الطابع الزخرفي.

لقد أعطى الباتيك المعاصر مفهوماً جديداً لفن الباتيك فأضحى الباتيك وسيلة اتصال خلاقة وعملاً فنياً يرتبط بمدارس تشكيلية متنوعة، فتظهر شخصية الفنان جلية واضحة وتظهر سيطرته على الأشكال والتقنيات. شكل (٩٦).



شكل (٩٦)، باتيك تقليدي يوضح العفوية والتلقائية.

وقفات مع فن الباتيك:

ويستخدم الباتيك المعاصر تقنيات مختلفة لم تستخدم في الباتيك التقليدي كالقوالب المتنوعة والاستنسل والصبغات المختلفة والعديد من الأدوات والتي قد تكون غير مخصصة لفن الباتيك، هذا بالإضافة إلى التطور التقني في الأدوات التقليدية، أما من حيث الأسطح التي ينفذ عليها الباتيك فلم يقتصر الأمر على الحرير والقطن بل تعدى ذلك إلى خامات أخرى كالجلود والصوف والورق والسيراميك.

وقفات مع فنان باتيك:

الفنان المصري: علي الدسوقي

فنان قدير علم نفسه بنفسه فن الباتيك معتمداً على قراءاته الغزيرة وإطلاعاته الواسعة، ولم يكتف بتثقيف نفسه بل التحق بالقسم الحر بكلية الفنون الجميلة، وكان موضوع تخرجه البحث الدقيق في العادات والتقاليد والتراث الشعبي في القطر العربي المصري، الأمر الذي ميز أعماله بالباتيك عن غيره من الفنانين في العالم.

ويعد الفنان علي الدسوقي من الفنانين القلائل في مصر الذي تباع لوحاته وهي ما



شكل (٩٧): باتيك للفنان علي الدسوقي.



شكل (٩٨)، باتيك للفنان علي الدسوقي والذي تميز بموضوعات الحارة والأحياء الشعبية.

تزال على الورق وبأثمان باهظة، إضافة إلى أن أعماله تحظى باهتمام وتقدير كبار نقاد الفنون التشكيلية في العالم.

بالنسبة للفنان علي الدسوقي فقد استهوته الطريقة (التكنيكية) لهذا الفن فاستخدمه للتعبير عن وجهة نظره في مظاهر الحياة الشعبية ورسوم وزخارف الفنان الشعبي. شكل (٩٧-٩٨).



شكل (٩٩)، باتيك بعنوان أشجار في الغسق.

الفنانة: ماري باتريسا (Mary Patricia Stump):

بدأت الفنانة ماري تجربتها مع الباتيك باتباع الأسس التقليدية لهذا الفن، ولكن بعد إدراك للقواعد الأساسية لفن الباتيك كسرت القواعد التقليدية لتنطلق وتؤسس لنفسها لغة باتيك خاصة بها ابتدعتها، وقد حملت أعمالها رؤية جديدة ونظرة شخصية وتفسيراً روحياً للموضوعات والعناصر التي



تشاهدها،

مما أعطي أعمالها طابعاً مميزاً.

الأشكال (٩٩ - ١٠٠ - ١٠١ - ١٠٢ - ١٠٣).



شكل (١٠١)، باتيك بعنوان الكرسي الأزرق.



شكل (١٠٠)، منظر طبيعي باتيك على القطن.



شكل (١٠٣)، البركة المدية باتيك على القطن.



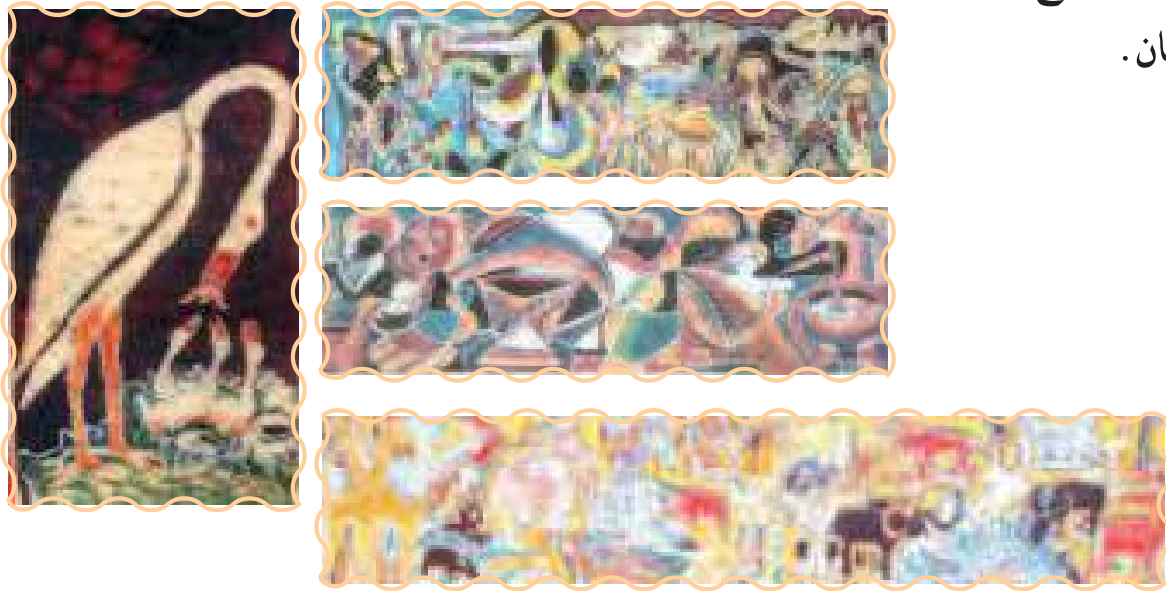
شكل (١٠٢)، باتيك بعنوان هيوجو.

الفنان أديهومي سيكيرو شولا (Adehoumi Sikirou Shola):

يعتبر الفنان أديهومي سيكيرو شولا مؤسس فنّ الباتيك في ياوندي بالكامبيرون، وقد بدأ أديهومي بالصباغة في ١٩٦٩ م، وفي عام ١٩٧١ م درس الباتيك بالمركز الوطني للفنون (The National Center for Arts) في أوجادوجو، وعرض منتجاته من الباتيك أولاً في عام ١٩٧٢ م في المركز الثقافي الأمريكي لأبيجان (ساحل العاج) The American Cultural Center، ثم في المركز الثقافي الفرنسي The French Cultural Center في كوتونو (بنين)، ثم معهد غويث جاك المعروف باسم المركز الثقافي في بواك، ومركز دوالا الفرنسي الثقافي The Douala French Cultural Center بالكامبيرون، أخيراً عاد أديهومي إلى بيئته المحلية في عام ١٩٩٤ م. الشكل

(١٠٤) نماذج من أعمال

الفنان.



شكل (١٠٤)، مجموعة باتيك من أعمال الفنان Adehoumi Sikirou Shola

جوناثان إيفانس (Jonathan Evans):



شكل (١٠٥)، مجموعة من أعمال الفنان

Jonathan Evans

(الحياة قصيرة ولكن الفن يعيش إلى الأبد) هذه كلمات الفنان جوناثان أحد فناني الباتيك المعروفين عالمياً.

كأي فنان باتيك بدأ جوناثان بتعلم الأساليب التقليدية، وكان يحاول تقليد الفنانين الذين عشق من خلالهم فن الباتيك، إلا أنه لاحظ أن أعماله أصبحت تفتقر إلى العفوية والتلقائية، يقول جوناثان (من الصعب تجنب الأخطاء عند تطبيق الشمع) لذلك علينا تكيف هذه الأخطاء وتمويهها. الشكل (١٠٥) مجموعة من أعمال الفنان

والتي تنقل إلينا مدى براعة الفنان وتمكنه من تقنيات الباتيك.

وقفة مع نماذج من الباتيك المعاصر:

تناول الباتيك المعاصر مختلف الموضوعات، الشكل (١٠٦-١٠٧) نموذجين من خط الثلث العربي لآيات كريمة نفذت بالباتيك.



شكل (١٠٧): سبحان ربي الأعلى.

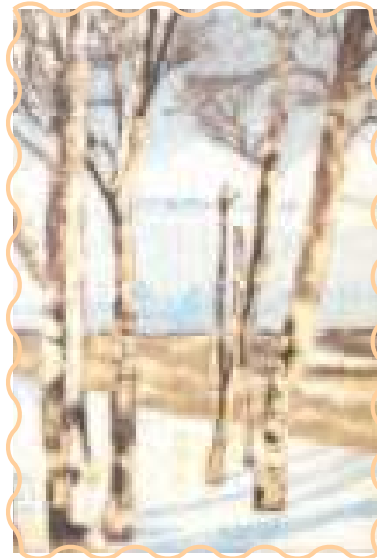


شكل (١٠٦): قل أعوذ برب الفلق.

الأشكال (١٠٨-١٠٩-١١٠) نماذج من الباتيك لمناظر من الطبيعة



شكل (١١٠): منظر طبيعي.



شكل (١٠٩): منظر طبيعي.



شكل (١٠٨): منظر طبيعي.

هنري ماتيس والباتيك:

كان ماتيس منذ نشأته الأولى شغوفاً بالأقمشة، وقد دفعه هذا إلى اقتناء مجموعة من المنسوجات، وعينات من الأزياء، جمعها من أوروبا والجزائر وإفريقيا واليابان والشرق الأوسط والهند أيضاً، وقد أطلق على هذه المجموعة (مكتبة العمل) ومن هذه المكتبة كان يختار ما يناسبه من القطع ليستوحي منها أعماله الفنية وتشكيلاته اللونية. شكل (١١١).



وتختلف أعمال ماتيس عن فن الباتيك، فهو لم يلجأ إلى استخدام القماش كمادة للرسم وإنما استفاد من عينات الباتيك لونها وزخرفاً وخطوطاً لتشكيل هذه الخلطة عناصر مهمة في لوحاته.

وقد تحدث الناقد الفني (لانس اسبلوند) بتأثر ماتيس بزخارف الأقمشة حين قال: «إن المنسوجات قد أصبحت بتنوعها وراثتها مصدر إلهام بدلاً من التأمل المجرد، وهو ما قاد ماتيس إلى الحرية في الخط والمساحة واللون».



شكل (١١١): من أعمال الفنان العالمي هنري ماتيس ويظهر تأثره بفن الباتيك.

أنواع الشمع



شكل (١١٢): شمع البرافين.

شمع البرافين (Paraffin Wax):

يعد شمع البرافين . شكل (١١٢) ، من مشتقات البترول ويمكن الحصول عليه من عملية تقطير البترول وهو شديد الصلابة مما يجعله سريع التشقق فينتج عنه تأثيرات وملامس سطحية كثيرة، وينصهر عند درجة ٤٠ مئوية، وهو ذو لون أبيض وقد يكون أصفر أو أسود.

شمع النحل (Bees Wax):

شمع النحل شكل (١١٣) ، عبارة عن إفراز غدي لشغالة نحل العسل ، وهو أبيض شفاف ولكن تظهر ألوان أخرى مختلفة في الشمع نظراً لتلوثه ببعض الملونات الموجودة في حبوب اللقاح فيصبح أصفر أو بني أو قد يأخذ اللون البرتقالي أو البني المحمر، وله رائحة زهرية، وشمع النحل لين



شكل (١١٣): الخلايا المكونة من شمع النحل.

ينصهر عند درجة ٧٦ مئوية لذلك فإنه يعطي عند تطبيقه على القماش سطحاً مرناً لا يتشقق فنحصل من خلاله على تأثيرات وملامس أقل كثيراً مما نحصل عليه في حالة شمع البرافين.



تركيب الشمع في الباتيك:



شكل (١١٤)، موضع الخطأ في تطبيق الشمع.

شمع الباتيك عبارة عن خليط من شمع البرافين وشمع النحل بنسب مختلفة وفق التأثيرات المرغوب الحصول عليها، فإذا أردنا تأثيرات وملامس سطحية كثيرة وعميقة فيجب أن تكون نسبة شمع البرافين أكبر من نسبة شمع النحل، أما في حالة الرغبة في الحصول على

تأثيرات بسيطة ودقيقة فيجب أن تكون نسبة شمع عسل النحل هي الأكبر.

وقد تضاف بعض المواد الأخرى مثل الراتنج لزيادة الالتصاق والهون لعمل سيولة أكبر للشمع.

معالجة أخطاء الشمع:

عند حدوث أخطاء أثناء تطبيق الشمع. شكل (١١٤) تدعو لحاجة إلى إزالة الشمع، ويكون ذلك على النحو الآتي:



شكل (١١٧)، كشط الشمع.



شكل (١١٦)، تسخين السكين.



شكل (١١٥)، موضع الخطأ.



- ١- تبلل المنطقة حول الشمع المراد إزالته. شكل (١١٥)
- ٢- تسخن سكين على النار. شكل (١١٦)
- ٣- يكشط الشمع بالسكين الساخن حتى يزول تماماً. شكل (١١٧)

أهمية العمل اليدوي:



تكمن أهمية العمل اليدوي في الوظيفة التي يؤديها للفرد والمجتمع، والباتيك بوجه خاص يؤدي العديد من الوظائف، فقد أعتبر الباتيك في بداية الأمر وسيلة للتسلية حين اقتصر على النساء من الطبقة الأرستقراطية في جاوة، ثم أضحي حرفة يمارسها أفراد الشعب لتوفير الاحتياجات الشخصية كالملابس فكان الباتيك مصدر دخل لدعم الجانب الاقتصادي للأسرة، ولعلنا لاحظنا كيف تميزت أعمال الباتيك لكل شعب من الشعوب وكيف كان الباتيك يسجل ثقافتهم وينقل إلينا حضارتهم، وأخيراً أضحي الباتيك وسيلة يعبر بها الفنان عن وجهة نظره للبيئة المحيطة التي يعيش فيها ووسيلة للتعبير عن النفس، أما في مجال التربية والتعليم فالأعمال اليدوية وخاصة الباتيك هو:

شكل (١١٨)، وشاح من الباتيك.



وسيلة لتكامل شخصية المتعلم من جميع الجوانب بالإضافة إلى تأكيد القيم
الاجتماعية السليمة وهواية لشغل أوقات الفراغ. شكل (١١٨-١١٩-١٢٠)



شكل (١١٩): حقائب جميلة من الباتيك.



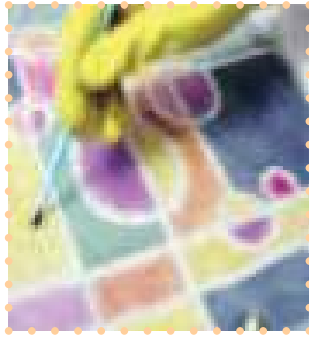
شكل (١٢٠): أقمشة ولوحات وملابس من الباتيك.



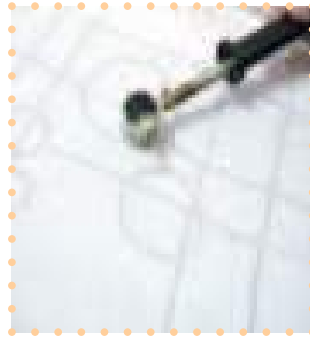
تقنيات فن الباتيك

خطوات طرق تطبيق الشمع

التطبيق الأول: : الرسم بقمع الشمع



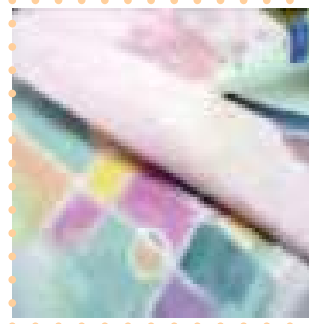
(٣)، التلوين بالصبغة.



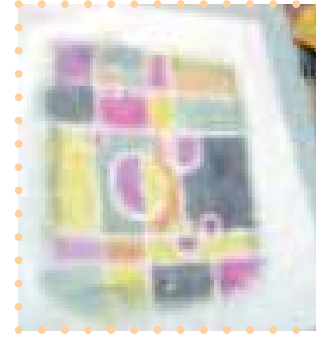
(٢)، تحديد التصميم بالشمع المنصهر في قمع الشمع.



(١)، نقل التصميم على القماش.



(٥)، إزالة الشمع بالكي.



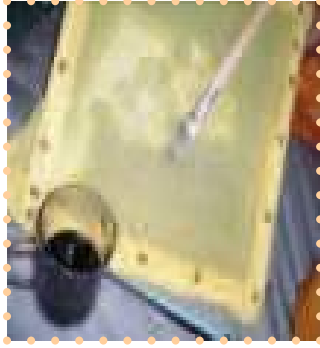
(٤)، التجفيف.



(٦)، المنتج النهائي.



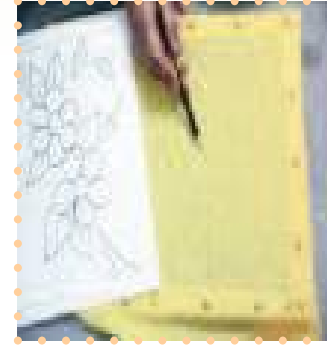
التطبيق الثاني: ألوان الباتيك بعدة خطوات:



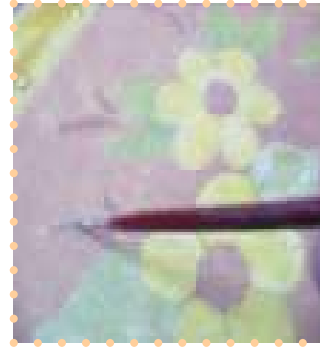
(١)، نقل التصميم على القماش.



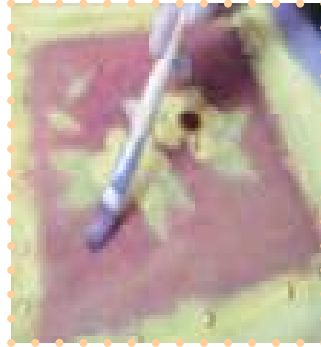
(٢)، تشميع المناطق (أ).



(٣)، التلوين بالصبغة.



(٤)، تشميع المناطق (ب).



(٥)، التلوين بالصبغة.



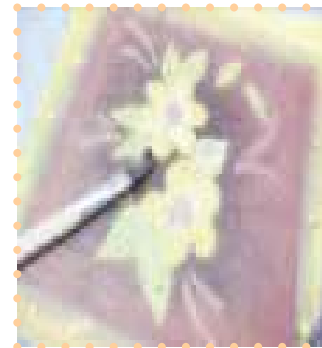
(٦)، تشميع المناطق (ج).



(٧)، التلوين بالصبغة.



(٨)، إزالة الشمع بالكي.



(٩)، المنتج النهائي.



نشاط (١)

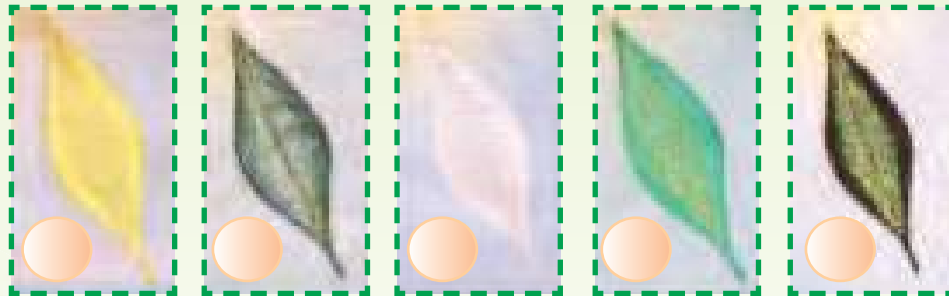


- أمامنا نموذجين من الباتيك أحدهما باتيك تقليدي والآخر باتيك معاصر، نقارن بين النموذجين محددتين القيم الفنية والجمالية بهما.



نشاط (٢)

الأشكال الآتية لخطوات باتيك، نرتبها بالشكل الصحيح:



نشاط (٣)

- تعتبر الفناضة التشكيلية السعودية (عواطف آل سلوان) من رواد فن الباتيك في السعودية.
نكون أنا وثلاث من زملائي فريقاً يتناول سيرة هذه الفناضة ونماذج من أعمالها المتميزة.

نشاط (٤)



﴿ قُلْ أَعُوذُ بِرَبِّ الْفَلَقِ ﴾ آية قرآنية
خطت بالباتيك من خلال ممارستنا لفن الباتيك نحدد الخطوات التي طبق بها هذا الباتيك.

.....
.....
.....

توجيه

- «تهادوا تحابوا» لنطبق هذا التوجيه من الرسول الكريم مستعينين بنماذج من طباعة الباتيك التي صنعها.

تقويم الوحدة

السؤال الأول:

ضع علامة (✓) أمام العبارة الصحيحة وعلامة (X) أمام العبارة غير

الصحيحة فيما يأتي:

- أ- ظهر فن الباتيك في الهند ثم انتقل إلى جزيرة جاوة بإندونيسيا. ()
- ب- يعتبر الباتيك إحدى فنون الحفر على الخشب. ()
- ج- عند تطبيق فن الباتيك نقوم بعزل الأماكن التي لا نريد تلوينها بمادة الغراء الأبيض. ()
- د- انتقل الباتيك إلى الدول المجاورة عن طريق التجارة. ()
- هـ- البيئة لها دور كبير في انعكاس المواضيع التي يتم تناولها في تطبيق الباتيك. ()
- ز- الباتيك انتشر في الدول الإسلامية فقط. ()

السؤال الثاني:

اذكر خطوات صهر الشمع.

السؤال الثالث:

اختر الإجابة الصحيحة

- الباتيك هو:

- ١- إحدى طرق الطباعة اليدوية.
- ٢- الرسومات الجدارية.
- ٣- عمل فني بخامات البيئة.



- الباتيك يعتقد أنه عرف في:

- ١- السعودية. ٢- الصين. ٣- الهند.

- لتطبيق الباتيك بالتنقيط نحتاج أدوات من ضمنها:

- ١- شمع مصهور. ٢- ألوان زيتية. ٣- ألوان فلوماستر.

- نستطيع عمل قوالب الباتيك من:

- ١- القطع القماشية. ٢- خامات البيئة. ٣- الرمل.



المشروع الفصلي



أهداف المشروع الفني

المشروع الفني

- ١- تنمية مهارات التفكير الإبداعي لدى الطالب/ الطالبة.
- ٢- منح الطالب/ الطالبة القدرة على اختيار وتوظيف الخامات والأدوات المستخدمة لتنفيذ العمل الفني.
- ٣- تشجيع الطالب/ الطالبة على التفكير بطريقة غير مألوفة.
- ٤- دمج بين المجالات الفنية التي تم دراستها خلال الفصل الدراسي في عمل تصميمات إبداعية وبنفعة ذات طبيعة تربوية وجمالية.
- ٥- تبادل الخبرات الفنية بين الطلبة في المشاريع الفنية الجماعية.
- ٦- دعم الاتجاهات الإيجابية لدى الطلاب نحو الإبداع والتفكير الإبداعي.
- ٧- إكساب الطالب/ الطالبة القدرة على الإحساس بالمشكلات وتقديم حلول لها بطرائق إبداعية.
- ٨- مناقشة العلاقات في القيم التشكيلية المتوفرة في الأعمال الفنية التي ينتجها الطالب/ الطالبة.
- ٩- التعبير عن الانفعالات الوجدانية، وملاحظة المعاني التعبيرية في الشكل واللون والتجسيم في العمل الفني.
- ١٠- إكساب الطالب/ الطالبة مهارات التخطيط والتفكير للمشاريع الفنية.
- ١١- إكساب الطالب/ الطالبة القدرة على التشكيل بالخامات المتعددة في الإنتاج الفني.

استمارة تنفيذ المشروع الفصلي

اسم المشروع

فكرة المشروع

-
-

اهداف المشروع

-
-

نوع
المشروع

فردى

جماعى

تخطيط فكرة العمل

وصف المشروع

الخامات والأدوات

مراحل تنفيذ المشروع

طرق إخراج وعرض المشروع

قيمة المشروع الجمالية والنفعية

أسباب عدم التنفيذ:

.....

لم يُنفذ

نُفذ

التقويم:

النقد الفني والتقييم:



ثبت المصطلحات للفصل الدراسي الأول

١- مجال الرسم:

- البالته: وعاء من الخشب أو البلاستيك يستخدم لمزج اللون.
- التربنتين: زيت نباتي شفاف ويستخدم لتخفيف اللون.
- التصميم: هي كلمة ذات مدلول واسع وتعتبر أصل ثابت في جميع الفنون وهي محصلة للقدرات العقلية والفنية معاً.
- التكنولوجيا الحديثة وخاماتها: استخدام مواد من إنتاج المكتشفات العلمية الحديثة كالفيديو والكمبيوتر والصوتيات وغيرها.
- الأسبيداج: نوع من أنواع الطلاء.
- حامل اللوحة: لوح خشبي يتم رفع اللوحة عليه ليستطيع الفنان الرسم عليها.
- خط الأفق: هو المستقيم الأفقي الذي يقع على مستوى عين الناظر.
- الخط الكانتوري: هو الخط الذي يحدد الشكل من الخارج، ويظهر في رسوم الأطفال والحضارات القديمة ويسمى أيضاً الخط الخارجي للشكل (outline).
- الرمز: هو إشارة مرئية لشيء غير واضح قد يكون مجرداً أو محوراً ولا يتوقف على العملية الحسية بل يشمل معاني أعم وأوسع.
- الرموز اللفظية: وتتمثل في الكلام المكتوب أو المسموع.
- الرموز التشكيلية: وهي الرموز التي تعبر عن معانٍ عقلية أو خيالات حاملة.
- الزنك الأبيض: أكسيد قوي وثابت يستخدم في الرسم وأعمال الطلاء الزجاجية.
- سكين الرسم: سكين خاص بالرسم الزيتي لها عدة أشكال وتستخدم لعمل التأثيرات والملامس للوحة.



● الشعار: هو شكل ذو دلالات خاصة برسومات رمزية ترمز إلى معانٍ معينة أو تصف نشاط معين.

● صالات العرض: قاعات إقامة المعارض الفنية.

● عناصر التصميم: وهي الخط والنقطة والمساحة والشكل واللون وغيرها.

● الفن الإغريقي (الكلاسيكي): أسلوب فني يتمثل في المحاكاة التامة للطبيعة بأدق تفاصيلها وفق قواعد المنظور.

● القطاع الذهبي: نسبة مقننة القواعد حيث يقاس الجزء وعلاقته بالجزء الآخر وعلاقتهما بالكل.

● المدرسة الانطباعية (التأثيرية): مدرسة فنية قائمة على نظرية (إسحق نيوتن) حول الضوء وألوان الطيف. والتعبير الشخصي في التصوير.

● المدارس الفنية: أساليب مختلفة للتصوير ومنها التكعيبية والسريالية والتجريدية وغيرها.

● المنظور: هو تمثيل الأجسام المرئية على سطح منبسط (اللوحة) لا كما هي في الواقع، ولكن كما تبدو لعين الناظر في وضع معين وعلى بعد معين تكبر كلما قربت وتصغر كلما بعدت عن العين.

● المنظور اللولبي: المنظور المستخدم في المنمنمات الإسلامية على الشكل اللولبي.

● الكانفس: لوحات من الكتان المشدود تستخدم للرسم.

● الكولاج: فن استخدام الخامات المختلفة في اللوحات المسطحة.



- **النقش:** وهي النقوش المحفورة على سطح ما خشب أو معدن أو غيره.
- **نقطة التلاشي والالتقاء:** هي نقطة على خط الأفق تلتقي فيها الخطوط المائلة التي تحدد الشكل.

٢- مجال الزخرفة:

- **الخصائص الفنية:** هي الجوانب التي تميز العمل الفني من خلال ما تحدته العلاقات المختلفة لعناصر الفن (الخط، اللون، الملمس، الخامة، الشكل، الحجم، موضوع العمل) لهذا العمل وتجعله وحدة منسجمة، معتمدة على الأسس، كالتوازن، الإيقاع، التضاد، النسبة والتناسب، التوافق، التنوع والتكرار، الوحدة والترابط (الأسس هي مقومات العمل الفني).

- **محاكاة الطبيعة بالتحوير:** تقليد الطبيعة ولكن ليس بالمضاهاة أو التقليد الحرفي لها والذي يتم بتغيير الشكل العام للشكل الطبيعي.

- **النظم الحسابية والهندسية:** القواعد والأسس والحسابات الدقيقة للخطوط داخل الأشكال الهندسية كمنصفات الأضلاع والزوايا والأقطار والأوتار... والقواعد التي تستخدم أثناء التنظيم الشبكي لتنظيم عملية التكرار.

- **الإشباع العالي للقيمة اللونية:** هي صفة سطوع اللون في أعلى درجاته أي لا يبدو فاتحاً أو قائماً بمعنى ظهور اللون بصفته دون تغيير وهو ما نعبر عنه بالسطوع.

- **بالانطلاق والانهائية:** صفة تميز الزخرفة الإسلامية وهي الاستمرارية وقد تشعرتنا بالاندفاع من شدة استمراريته.

- **حركة إيقاعية مستمرة لانهائية:** هي الفواصل التي صنعها الفنان بين كل وحدة زخرفيه وأخرى، وتشعرتنا بحركة الأشكال والألوان والخطوط في استمرارية لانهائية.



● **البناء الفني:** هي مكونات العمل الفني والذي يقوم على عناصر وأساليب وأسس تنظيمها فتحدث علاقات متعددة تنتهي بعمل منظم، موحد و مترابط التكوين.

● **جماليات الفن الزخرفي:** هي مجموعة الصفات والمعاني التي نشعر بها تجاه الخصائص الفنية والخصائص الحسية والتاريخية والتي تساعدنا على إدراك ثقافة مجتمع الفنان وفكره.

سمة فنية: خاصة فنية أو ميزة فنية.

● **المنظم البياني:** هي خارطة مفهومية تقوم على تنظيم الخبرات بطريقة هرمية تساعد الطالب على استنتاج العلاقات المختلفة بطريقة التعلم الذاتي لتنمية مهارة فكرية يحددها المنظم. والمهارة الحالية هي علاقة الجزء بالكل.

خصائصها الشكلية: هي الخصائص الفنية.

● **الأسطح الممتدة والمنحنية:** هي أسطح تعطيني إحساساً بالاستمرارية ولكن انبساطها ليس على استقامة واحدة كالقباب والأشكال الكروية....

● **سطح منتهي:** مثل أسطح الأعمدة والمآذن وإطارات الأشياء.

● **بمعايير التقييم:** بمعنى أسس وقواعد نستعين بها لنقد الأعمال الفنية ونعطيها تقديراً خاصاً قد يكون معنوياً وقد يكون حسياً.

● **الانطباعات:** هي المشاعر التي نشعر بها تجاه العمل الفني وحتى لا تغلب علينا عواطفنا أثناء النقد والتقييم يجب أن تكون لدينا معايير نعتمد عليها.

● **المعاني الضمنية:** المعاني التي تنبعث من العمل الفني نتيجة العلاقات اللونية لعناصر الفن.

● **الخارطة الذهنية:** هي خارطة تسهم في توضيح العلاقات المختلفة لموضوع ما وعناصره وتكون على هيئة الخلية العصبية وهي طريقة تسهل عملية التعلم.



٣- مجال الطباعة:

● فن الباتيك (Batik):

يعتبر الباتيك إحدى طرق الطباعة اليدوية وفن زخرفة القماش، ويقوم على عزل المساحات المختلفة بمادة عازلة قبل صباغتها بالألوان ويرجع أصل مصطلح باتيك (Batik) إلى كلمة تيك (Tik) والتي تعني التنقيط، وهذا ينطبق على أسلوب استخدام الشمع المنصهر عند إسقاطه على القماش فيأخذ شكل النقط.

● **قمع الشمع:** وهي الأداة التقليدية لتطبيق الشمع على القماش، وهو عبارة عن ذراع قصير من خشب البامبو أو الخيزران مزود بخزان لوضع الشمع السائل يتصل بأنبوب رفيع يسمح للشمع بالتسرب على شكل نقط أو خطوط، ويأتي بأشكال وأحجام مختلفة.

● **ال قالب النحاسي:** يستخدم كذلك لتطبيق الشمع ويعطي نتائج سريعة، وهو عبارة عن أشرطة نحاسية تشكل وفق التصميم ثم تلحم بمقبض، وعند التطبيق يتم غمر الجزء المزخرف من القالب في الشمع ثم يضغط على القماش.

الشمع (Wax)

● شمع البرافين (Paraffin Wax)

يعد شمع البرافين من مشتقات البترول ويمكن الحصول عليه من عملية تقطير البترول وهو شديد الصلابة مما يجعله سريع التشقق فينتج عنه تأثيرات وملامس سطحية كثيرة وهو ذو لون أبيض وقد يكون أصفر أو أسود.



● شمع النحل (Bees Wax)

شمع النحل عبارة عن إفراز غدي لشغالة نحل العسل ، وهو أبيض شفاف ولكن تظهر ألوان أخرى مختلفة في الشمع نظراً لتلوثه ببعض الملونات الموجودة في حبوب اللقاح فيصبح أصفر أو بني أو قد يأخذ اللون البرتقالي أو البني المحمر، وله رائحة زهرية، ويعطي عند تطبيقه على القماش سطحاً مرناً لا يتشقق فنحصل من خلاله على تأثيرات وملامس أقل كثيراً مما نحصل عليه.



مراجع الفصل الأول

المصادر:

- القرآن الكريم.
- السنة النبوية الشريفة.

المراجع العربية:

- السجاد والكليم التقليدي في العالم الإسلامي، في الماضي والحاضر والآفاق المستقبلية، منظمة المؤتمر الإسلامي.
- بهنسي، عفيف، (١٩٨٦م) - الفن الإسلامي - طلاس / دمشق، سوريا.
- الحربي، سهيل سالم (٢٠٠٣م) - التصوير التشكيلي في المملكة العربية السعودية - الفن النقي، الرياض.
- حسين، مصطفى، محمد (١٩٦٩م) - تطور فنون النسيج والطباعة - دار نهضة مصر للطبع والنشر، الفجالة القاهرة.
- الحمزة، خالد (١٩٩٧م) - التراث الشعبي التشكيلي في الأردن - منشورات جامعة اليرموك أربد، الأردن.
- الدعجاني، مانع بن فراش (١٤١٤هـ) - التقنيات التقليدية في البيئة البدوية - دار العاصمة، الرياض.
- رياض، عبد الفتاح (١٩٧٢) - التكوين في الفنون التشكيلية - ط ٣، دار النهضة العربية، القاهرة، مصر.
- رياض، عبد الفتاح (٢٠٠٠م) - التكوين في الفنون التشكيلية - ط ٤، جمعية معامل الألوان، القاهرة.
- سوارتز، روبرت، (٢٠٠٥)، ترجمة عماد أحمد أبو عياش - دمج مهارات التفكير الناقد والإبداعي في التدريس (دليل تصميم الدروس) - مركز إدراك، أبوظبي، الإمارات العربية المتحدة.
- الشال، عبد الغني النبوي (١٩٨٤م) - مصطلحات في الفن والتربية الفنية - عمادة شؤون المكتبات جامعة الملك سعود، الرياض.
- الخطاط، سلمان عيسى، فارس، شمس الدين (١٩٨٩م) - تاريخ الفن القديم - ط ٣، دار الكتب العربية، بغداد.
- الحضر، يوسف، (٢٠٠٧م)، برنامج الخريطة الذهنية - معتمد من مؤسسة توني بوزان البريطانية.
- الصايغ، سمير، (١٤٠٨هـ) - الفن الإسلامي - دار المعرفة / بيروت، لبنان.
- عبد الناصر، (٢٠٠٥) - مختصر مهارات التفكير - جمعية المعلمين الكويتيين، الكويت.
- علي، حمودة، (١٩٩٠) - فن الخزف - دار الفكر العربي، القاهرة، مصر.
- غراب، يوسف خليفة، (١٩٩١) - المدخل للتذوق والنقد الفني - دار أسامة للنشر والتوزيع، الرياض، المملكة العربية السعودية.
- الفالح، ندى (٢٠٠٥م) - مبادئ الرسم واللون - الأهلية، الأردن.
- قنديل، هشام (١٩٩٩م) - الفنان أحمد نوار - اتليه جدة، جدة.

- كامل، عبد الرافع، (١٩٩٢م) - مدخل إلى تكنولوجيا النسيج - الطبعة الثانية، دار المعارف، القاهرة ج.م.ع.
- كيوان، عبد (٢٠٠٠م) - أصول الرسم والتلوين - دار ومكتبة الهلال، بيروت.
- محمد، مصطفى حنفي، (١٩٩٧م) - مجالات في التربية الفنية - دار المفردات، الرياض.
- المفتي، أحمد، (١٤١٩هـ) - فن صناعة الخزف وفن ورد وزهر السيراميك - دار طارق بن زياد.
- المفتي، أحمد، (٢٠٠٣م) - القاشاني وفن صناعة الخزف - دار دمشق للنشر والتوزيع، دمشق، سوريا.
- المهدي، عنايات، (١٩٩٤م) - فن صناعة الخزف - مكتبة أبن سينا.
- مفتي، أحمد (٢٠٠٢م) - فنون الرسم والتلوين - ط٣، دار دمشق، دمشق.
- طالو، محي الدين (١٩٩٥م) - اللون علماً وعملاً - دار دمشق، دمشق.
- طالو، محي الدين (٢٠٠٤م) - الموسوعة العملية في الرسم والتلوين - دار دمشق، دمشق.
- ظاظا، عصام وآخرون (٢٠٠٤م) - النسيج اليدوي - اليازوري، دار اليازوري العلمية للنشر والتوزيع، عمان، الأردن.

الرسائل الجامعية:

- بدر، ليلي محمد محمود (١٤١٤هـ) - المنسوجات الشعبية البدوية بالمنطقة الغربية - رسالة ماجستير، جامعة أم القرى كلية التربية، قسم التربية الفنية.
- فيرق، أحمد فؤاد رملي، (١٩٨٦م) - إمكانية الاستفادة من الطينات المحلية بالمملكة العربية السعودية في مجال التشكيل الخزفي في التربية الفنية، كلية التربية جامعة حلوان.
- قدرى، محمد سمير كمال الدين، (١٩٨٣م) - التقنيات الخزفية وإمكانية تعليمها في قصور الثقافة بالقاهرة - رسالة دكتوراه، جامعة حلوان - كلية التربية الفنية.
- معوض، فريال عواد محمد حسن، (٢٠٠٠م) - تقنيات التشكيل الخزفي كمدخل لتنمية المهارات الفنية لطالبات المرحلة المتوسطة بالتعليم العام - رسالة ماجستير غير منشورة، جامعة أم القرى، كلية التربية، قسم التربية الفنية.



الدوريات:

- صحيفة عكاظ، ١٤٢٨هـ حرف تنمي الاقتصاد، السنة ٤٩، العدد ١٤٨٩١، ١٨ جماد الأولى، ص ٢٣.
- مركز الأبحاث للتاريخ والفنون، (١٩٩٧)، زخارف الحرف اليدوية في العالم الإسلامي الأربسك، منظمة اليونسكو / باريس - مؤسسة مشارق الدولية / جدة.

الموسوعات:

- قسم التأليف والترجمة بدار الرشيد، (١٩٦٩م) - الخزف والفخار - دار الرشيد.

المراجع الأجنبية:

- Allan, Lee, 1995, Kilims (A buyer guide), Thomas and Hudson Inc., New York
- Alistair hull Nicholas barnard,1999, kilims, bazaarchekketeb, Enqelab aver, Tehran, Iran
- Bonds, Cathy and Millsap's, Weaving, Designer Artistic Crafts, Inc. U.S.A
- Hull, Alastair and Bernard, Nicholas, 1999, Persian Kilims, Yass- avoli Publications, Tehran, Iran.
- Lorenz Books, 1999, The complete book of papercrafts, Annes Publishing Limited, Germany
- Louw, Claudine, 1990, Creative Frame Weaving (A complete guide), Delos, 40 Heerengranch, Cape Town
- Lee, allana,1995,kilims,thamesa & hudsonltd; London
- Phillips, Barty, 1997, Living with carpets, Thomas and Hudson Ltd., London
- Ross, Heather Colyer, 1981, The art of Arabian costume (A Saudi Arabian Profile), Arabesque Commercial, SA..
- Top ham, John, 2005, Traditional Crafts of Saudi Arabia, Stacy International, London
- Trooper, David, 1993, Crafts and Hobbies, Library of Congress Catalog, U.S.A
- bonds, cathy, 1977,weaving the how-to for those who to, designer artistic crafts, inc, USA



فهرس الأشكال

مجال الرسم	
الصفحة	الموضوع الأول: الخط الخارجي للشكل
١٢	شكل (١) كهف لاسكو في فرنسا.
١٣	شكل (٢) كهف فون دي كوم.
١٣	شكل (٣) كهف ألتاميرا في إسبانيا.
١٤	شكل (٤) كهف بمدينة الأخدود.
١٤	شكل (٥) جبل العرفاء بالطائف.
١٥	شكل (٦) لوحة للطفلة حنان أصيل.
١٥	شكل (٧) لوحة للطفل خالد الملا.
١٦	شكل (٨) لوحة (المرأة الباكية) للفنان بابلو بيكاسو.
١٧	شكل (٩) لوحة للفنان عبد الحليم الرضوي.
١٧	شكل (١٠) لوحة للفنان فاضل أبو شومي.
١٨	شكل (١١) لوحة للفنان عبد الجبار اليحيى.
٢٠	شكل (١٢) بعض أدوات الرسم الزيتي.
٢١	شكل (١٣) لوحة (المرأة الباكية) للفنان بابلو بيكاسو.
٢٢	شكل (١٤) أدوات الرسم بالزيت.
٢٣	شكل (١٥) خطوات عمل لوحة بالألوان الزيتية.
الصفحة	الموضوع الثاني: المنظور والظل والنور
٢٤	شكل (١٦) لوحة لليوناردو دافنشي استخدم فيها المنظور.
٢٥	شكل (١٧) لوحة (غروب) للفنانة حنان البويدي.
٢٦	شكل (١٨) خطوات استخدام المنظور البسيط.
٢٦	شكل (١٩) النتيجة النهائية لخطوات المنظور البسيط.
٢٧	شكل (٢٠) لوحة للفنان العالمي فان جوخ المنظور البسيط.
٢٧	شكل (٢١) لوحة من الفن الإسلامي تعبر عن المنظور اللولبي.

٢٨	شكل (٢٢) الضوء والظل .
٢٨	شكل (٢٣) توزيع الإضاءة والظل لعمل توازن في اللوحة .
٢٩	شكل (٢٤) لوحة للفنان إحسان برهان .
٣٠	شكل (٢٥) لوحة للفنان الكويتي (أيوب حسين) يتضح فيها الظل والنور والمنظور .
٣٠	شكل (٢٦) لوحة للفنان فان جوخ .
٣١	شكل (٢٧) لوحة للفنان محمد حيدر .
٣١	شكل (٢٨) لوحة للفنانة رضية برقايوي (من التراث) .
٣٣	شكل (٢٩) العمل – طبيعة صامتة– في شكله النهائي .
الصفحة	الموضوع الثالث: الخامات المختلفة في اللوحات المسطحة الكولاج collage
٣٤	شكل (٣٠) كولاج للفنان جورج براك .
٣٥	شكل (٣١) كولاج للفنان بابلو بيكاسو .
٣٥	شكل (٣٢) كولاج للفنان كيرت شويتزرز .
٣٦	شكل (٣٣) لوحة (الطاقة والانسان) للفنان أحمد نوار .
٣٧	شكل (٣٤) لوحة لأطفال هذا الجيل للفنانة منيرة موصلي .
٣٨	شكل (٣٥) لوحة (كولاج) للفنانة حميدة السنان .
٣٨	شكل (٣٦) نموذج للعمل .
٣٩	شكل (٣٧) لوحة اعترافات دامية للفنانة الجازي الحسيني .
٣٩	شكل (٣٨) لوحة مدينة اسمها ذات الرماد لعبد الله إدريس .
٤٠	شكل (٣٩) لوحة (وجه) للفنانة الأميرة أضاء بنت يزيد .
٤٠	شكل (٤٠) لوحة (كتابة) للفنان صلاح باشراحيل .
٤١	شكل (٤١) الشكل النهائي لعمل طبيعة صامتة .

مجال الزخرفة

الصفحة	الموضوع الأول: رسم وحدة زخرفية لانهائية
٤٦	شكل (٤٢) قبة المحراب مسجد قرطبة.
٤٧	شكل (٤٣) جزء من محراب جامع القيروان.
٤٨	شكل (٤٤) جزء من سقف خشبي مزخرف.
٤٨	شكل (٤٥) زخرفة لانهائية.
٤٩	شكل (٤٦) لوحة للفنان ماتيس القرن التاسع عشر.
٥١	شكل (٤٧) قبة مسجد.
٥١	شكل (٤٨) زخرفة الأسطح.
٥١	شكل (٤٩) الجزء العلوي من المدخل الرئيسي للجامع الأموي.
٥٢	شكل (٥٢) وحدة زخرفية.
٥٢	شكل (٥٣) مساحة للزخرفة.
الصفحة	الموضوع الثاني: تصميم مبتكر لانهائي للوحدة الزخرفية
٥٣	شكل (٥٤) لوحة زخرفية للفنان عبد المنعم معوض.
٥٤	شكل (٥٥) لوحة زخرفية للفنان محمد زينهم.
٥٦	شكل (٥٦) لوحة زخرفية نباتية.
٥٧	شكل (٥٧) لوحة زخرفية نباتية.
٥٧	شكل (٥٨) لوحة زخرفية نباتية.
٥٨	شكل (٥٩) تصميمات زخرفية متنوعة.
٥٨	شكل (٦٠) تصميمات زخرفية متنوعة.
٥٨	شكل (٦١) تصميمات زخرفية متنوعة.
٥٩	شكل (٦٢) وحدة زخرفة إسلامية.

٦٠	الأشكال (٦٣، ٦٤، ٦٥، ٦٦) وحدات زخرفية إسلامية.
٦١	شكل (٦٧) زخارف على قبة السلطان قايتباي.
٦١	شكل (٦٨) لوح خشبي بزخارف منقوشة بالحفر المائل.
٦١	شكل (٦٩) لوح خشبي بزخارف منقوشة بالحفر المائل.
مجال الطباعة	
الصفحة	الموضوع الأول: تناغمات لونية بالباتيك
٦٦	شكل (٧٠) نموذج باتيك تقليدي.
٦٧	شكل (٧١) نموذج يوضح أسلوب التنقيط.
٦٧	شكل (٧٢) باتيك تقليدي فاخر.
٦٨	شكل (٧٣) نموذج لستارة حائط من الباتيك التقليدي.
٦٨	شكل (٧٤) نموذج باتيك يوضح العفوية.
٧٠	شكل (٧٥) أدوات الباتيك.
٧١	شكل (٧٦) نماذج من قمع الشمع.
٧٢	شكل (٧٧) نماذج من قوالب الشمع.
٧٢	شكل (٧٨) شمع النحل.
٧٣	شكل (٧٩) شمع البرافين.
٧٤	شكل (٨٠) خطوات صهر الشمع.
٧٥	شكل (٨١) خطوات الباتيك الأساسية.
٧٦	شكل (٨٢) العمليات الثانوية في الباتيك.

الصفحة	الموضوع الثاني : تقنيات فن الباتيك
٨٢	شكل (٨٣) نماذج باتيك إندونيسي .
٨٣	شكل (٨٤) نماذج باتيك إفريقي .
٨٤	شكل (٨٥) نماذج باتيك هندي .
٨٤	شكل (٨٦) نماذج باتيك من الصين واليابان .
٨٥	شكل (٨٧) نماذج باتيك من الفلبين .
٨٥	شكل (٨٨) نموذج باتيك من زمبابوي .
٨٥	شكل (٨٩) نماذج باتيك من ماليزيا .
٨٦	شكل (٩٠) استخدام قمع الشمع .
٨٧	شكل (٩١) استخدام الفرشاة .
٨٧	شكل (٩٢) استخدام القوالب .
٨٨	شكل (٩٣) قوالب من البيئة .
٨٨	شكل (٩٤) مجموعة من القوالب .
الصفحة	الموضوع الثالث : الباتيك المعاصر
٩٣	شكل (٩٥) باتيك يوضح العفوية التلقائية .
٩٣	شكل (٩٦) باتيك يوضح العفوية التلقائية .
٩٤	شكل (٩٧) باتيك للفنان علي الدسوقي .
٩٥	شكل (٩٨) باتيك للفنان علي الدسوقي .
٩٥	شكل (٩٩) باتيك أشجار في الغسق .
٩٦	شكل (١٠٠) منظر طبيعي باتيك على القطن .
٩٦	شكل (١٠١) باتيك الكرسي الأزرق .



٩٦	شكل (١٠٢) باتيك هيوجو .
٩٦	شكل (١٠٣) البركة المدية باتيك .
٩٧	شكل (١٠٤) مجموعة باتيك للفنان Adehoumi Sikirou Shola .
٩٨	شكل (١٠٥) مجموعة من أعمال الفنان Jonathan Evans .
٩٩	شكل (١٠٦) قل أعوذ برب الفلق .
٩٩	شكل (١٠٧) سبحان ربي الأعلى .
٩٩	شكل (١٠٨) منظر طبيعي بالباتيك .
٩٩	شكل (١٠٩) منظر طبيعي بالباتيك .
٩٩	شكل (١١٠) منظر طبيعي بالباتيك .
١٠٠	شكل (١١١) من أعمال الفنان هنري ماتيس .
١٠١	شكل (١١٢) شمع البرافين .
١٠١	شكل (١١٣) الخلايا المكونة لشمع النحل .
١٠٢	شكل (١١٤) موضع الخطأ في تطبيق الشمع .
١٠٢	شكل (١١٥) موضع الخطأ .
١٠٢	شكل (١١٦) تسخين السكين .
١٠٢	شكل (١١٧) كشط الشمع .
١٠٣	شكل (١١٨) وشاح من الباتيك .
١٠٤	شكل (١١٩) حقائب من الباتيك .
١٠٤	شكل (١٢٠) أقمشة من الباتيك .