

تم تحميل وعرض المادة من

منهجي

mnhaji.com



موقع منهجي منصة تعليمية توفر كل ما يحتاجه المعلم
والطالب من حلول الكتب الدراسية وشرح للدروس
بأسلوب مبسط لكافة المراحل التعليمية وتوزيع
المناهج وتحضير وملخصات ونماذج اختبارات وأوراق
عمل جاهزة للطباعة والتحميل بشكل مجاني

حمل تطبيق منهجي ليصلك كل جديد



● قررت وزارة التعليم تدريس
● هذا الكتاب وطبعه على نفقتها



وزارة التعليم
Ministry of Education

المملكة العربية السعودية

التربية الفنية

الصف الرابع الابتدائي

الفصول الدراسية الثلاثة

قام بالتأليف والمراجعة

فريق من المتخصصين



وزارة التعليم
Ministry of Education
2024 - 1446

طبعة ١٤٤٦ - ٢٠٢٤

ح) وزارة التعليم ، ١٤٤٣ هـ

فهرسة مكتبة الملك فهد الوطنية أثناء النشر

وزارة التعليم
التربية الفنية - الصف الرابع ابتدائي - الفصول الدراسية الثلاثة -
التعليم العام. / وزارة التعليم -. الرياض ، ١٤٤٣ هـ
١٨٣ ص ؛ .سم

ردمك: ٩٧٨-٦٠٣-٥١١-١٧٦-٨

١- التربية الفنية - تعليم - السعودية ٢- التعليم الابتدائي -
السعودية أ.العنوان
ديوي ٣٧٢,٥
١٤٤٣/٩٤٨٨

رقم الإيداع: ١٤٤٣/٩٤٨٨
ردمك: ٩٧٨-٦٠٣-٥١١-١٧٦-٨

حقوق الطبع والنشر محفوظة لوزارة التعليم
www.moe.gov.sa

مواد إثرائية وداعمة على "منصة عين الإثرائية"



ien.edu.sa

أعضاء المعلمين والمعلمات، والطلاب والطالبات، وأولياء الأمور، وكل مهتم بالتربية والتعليم؛
يسعدنا تواصلكم؛ لتطوير الكتاب المدرسي، ومقترحاتكم محل اهتمامنا.



fb.ien.edu.sa



بِسْمِ اللَّهِ الرَّحْمَنِ الرَّحِيمِ



المقدمة

الحمد لله رب العالمين، والصلاة والسلام على أشرف المرسلين، وعلى آله وصحبه أجمعين وبعد:
فقد صُمم هذا الكتاب - الذي بين يديك - عزيزي الطالب/الطالبة - لإثراء معلوماتك وخبراتك ومهاراتك في مجالات التربية الفنية المختلفة، وفيه من المعلومات والأنشطة ما يجعله مرجعاً أكاديمياً هاماً. تجد في محتوَى الجزء المخصص للفصل الدراسي الأول ثلاث وحدات، وتتكون الوحدة الأولى - وهي خاصة بمجال الرسم ومعروضة في ثلاثة موضوعات على النحو التالي:

١- الموضوع الأول: مبادئ التكوين الفني.

٢- الموضوع الثاني: الضوء والظل في الثمار.

٣- الموضوع الثالث: رسم أوراق الشجر.

ورُوعي في هذه المواضيع مناسبتها لسنّ الطالب/الطالبة ومعالجتها لمفاهيم سبق لهم التعرّض إليها، كما ذيلت الموضوعات بأنشطة فكرية وتطبيقية تساعد على تأكيد المعارف والخبرات والمهارات المكتسبة. الوحدة الثانية وهي خاصة بمجال الزخرفة، وتتكون من موضوعين، هما:

١- الموضوع الأول: الزخرفة الهندسية.

٢- الموضوع الثاني: الأقطار في الزخرفة الهندسية.

وقد رُوعي في هذه المواضيع أن تكون امتداداً لما سبق أن تعلّمه الطالب/الطالبة، وشملت أنشطة فكرية وتطبيقية.

الوحدة الثالثة وقد تناولت مجال الطباعة، وشملت المواضيع التالية:

١- الموضوع الأول: الطباعة بقوالب مختلفة الخامات.

٢- الموضوع الثاني: الطباعة بقوالب الشكل والأرضية.

وقد تناولت الوحدة في موضوعيها طرق الطباعة بالقالب، وقدمت نبذة تاريخية عنها، وتطرّقت بالتفصيل لطباعة القالب والاستفادة منها في المنزل. كما ذيلت الوحدة بأنشطة إثرائية فكرية وعملية. وتجد في محتوَى الجزء المخصص للفصل الدراسي الثاني ثلاث وحدات:

الوحدة الأولى وقد خصصت لمجال الخزف، وتكوّن من موضوعين على النحو التالي:

١- الموضوع الأول: تشكيل أواني بطريقة الحبال.

٢- الموضوع الثاني: تشكيلات مبتكرة بطريقة الحبال.

وقد تناولت معلومات مهمة عن طرائق التشكيل المختلفة، وأكدت على طريقة التشكيل بالحبال. كما راعت الوحدة تسلسل الخبرات والاهتمام بخطوات التنفيذ الخاصة بطريقة بناء الشكل بالحبال الطينية. كما ذيلت بأنشطة إثرائية علمية وعملية، سوف تساعد الطالب/الطالبة - إن شاء الله - في ممارسة ما تعلّمه في المنزل والاستفادة من خصائص المنتج الخزفي النفعية.

الوحدة الثانية: مجال الرسم ويتكون من الموضوعات الآتية:

١- الموضوع الأول: التصوير من الطبيعة الصامتة.

٢- الموضوع الثاني: تصميم الجرافيك.

وقد رُوعي في موضوعات هذه الوحدة إثراء خبرات ومهارات الطالب/ة، وتقديم فكرة تاريخية وجمالية وموضوعية عن الطبيعة الصامتة كموضوع للتعبير تناوله العديد من الفنانين وبأساليب مختلفة. كما أن التصميم الجرافيكي موضوع محبّب ومرتببط بمشاهدات خبرات الطالب/ة في الحياة اليومية. وقد ذُيلت مواضيع هذه الوحدة بأنشطة فكرية وثقافية وعملية تساعد على تحقيق الامتداد الأفقي للمنهج.



الوحدة الثالثة: مجال الزخرفة وتتكون من الموضوعات الآتية:

١- **الموضوع الأول:** التماثل الكلي في زخارفنا الإسلامية.

٢- **الموضوع الثاني:** التماثل الكلي المتعاكس في زخارفنا.

وموضوعات هذه الوحدة هي امتداد طبيعي لموضوعات وحدة الزخرفة في الفصل الأول، رُوعي فيها تحقيق التسلسل في الخبرات والمهارات، وتحقيق الجانب الإثرائي للدروس في نفس المجال. ومجمل المعارف والخبرات والمهارات المقدمة سوف ترفع من مستوى خبرات الطالب/ة المعرفي والتدوقي لهذا الفن الإسلامي الأصيل.

كما تجد في محتوى الجزء المخصص للفصل الدراسي الثالث ثلاث وحدات وتتكون:

الوحدة الأولى: مجال أشغال المعادن ويتكون من الموضوعات الآتية:

١- **الموضوع الأول:** لوحة فنية بالضغط على النحاس.

٢- **الموضوع الثاني:** لوحة زخرفية باستخدام ألوان الزجاج على النحاس.

وقد رُوعي في هذه الوحدة إثراء الخبرات المكتسبة في الدروس الخاصة بأشغال المعادن، وتتضمن معلومات قيمة وأنشطة إثرائية فكرية وعملية. ويمكن للطالب/ة وأفراد العائلة تعلم تشكيل لوحات وتحف بواسطة الضغط على المعادن اللينة وتلوينها بمادة المينا الباردة الجميلة. ومن الجدير بالذكر أن أدوات هذا الفن الجميل وخاماته متوفرة في المكتبات ومحلات بيع الأدوات الفنية.

الوحدة الثانية: مجال أشغال الخشب ويتكون من الموضوعات الآتية:

١- **الموضوع الأول:** تكوين جمالي مسطح بالخشب.

٢- **الموضوع الثاني:** تكوين جمالي مجسم بالخشب.

وقد شملت موضوعات هذه الوحدة معلومات إثرائية عن الخشب ومصادره وأنواعه واقتصادياته، كما قدمت معلومات تراعي الربط الأفقي، وتراعي الوعي البيئي، وقدمت حلول وأفكار للاستفادة من بقايا الأخشاب في عمل مجسمات جمالية ونضعية، كما راعت التأكيد على ما اكتسبه الطالب/ة في دروس المجال.

الوحدة الثالثة: مجال النسيج ويتكون من الموضوعات الآتية:

١- **الموضوع الأول:** النسيج البسيط.

٢- **الموضوع الثاني:** تشكيلات متنوعة بالنسيج.

وقد روعي في تصميم هذه الوحدة مناسبة لعمر الطالب/ة وإثرائها، وتعزيزها للخبرات التي سبق اكتسابها أثناء الدروس الفصلية للمجالات. وقد قدمت مواضيع هذه الوحدة فكرة عامة عن النسيج البسيط والنسيج الشعبي كما ذيلت بأنشطة فكرية وعملية.

وما على الطالب/الطالبة إلا قراءة التعليمات وتبّاع الخطوات للقيام بالأنشطة التي سوف تكون - بإذن الله - مفيدة ليس للطالب/الطالبة فحسب ولكن للأسرة بكاملها؛ لأن تعلم الفن وممارسته أمر ممتع ومفيد.

وفي الختام نسأل الله الكريم أن ينفع طلابنا وطلباتنا بهذا الجهد الذي يهدف إلى تحسين تعلمهم وممارستهم لمجالات التعبير الفني المختلفة. وآخراً دعوانا أن الحمد لله رب العالمين.

تعليمات السلامة

في غرفة الصف

- أتبع تعليمات السلامة دائماً، وخصوصاً عندما أرى إشارة احذر «  » وسوائل التنظيف.
- ارتدي المعطف الواقي لحماية ملابسك من الألوان
- أصغي جيداً لتوجيهات السلامة الخاصة من معلمي / ارتدي الكمامة والنظارة الواقية عند استخدام الأدوات والخامات المتطايرة والنفاذة وعند معلمي.
- احذر عند استخدام الأدوات الحادة مثل المقص والمشرط وآلات القطع، أدوات الحفر على الطين والخشب، أدوات تقليب المعادن والنحاس، وعند استخدام المواد الحارقة كالمطهرات.. وغيرها.
- احرص على التهوية الجيدة مثل فتح النوافذ وباب الفصل عند العمل بالمواد ذات الرائحة النفاذة.
- لا أستخدم المطرقة أو المنشار إلا بإشراف معلمي / معلمي.
- احافظ على نظافة وترتيب المكان بعد الانتهاء من العمل الفني.
- ارتدي القفازات الواقية عند التعامل مع السائل والألوان والخامات الفنية والأدوات الحادة، وأقوم بغسل يدي بعد كل نشاط.

في المنزل

- اقوم بتنفيذ أعماله الفنية تحت إشراف والدي / والدي أو أحد أفراد الأسرة المسؤولين.

أكون مسؤولاً

احرص على الابتعاد عن زملائي عند القيام بعملية تتطلب استخدام أدوات حادة وأتعاون مع زملائي في تنفيذ الأعمال الفنية وأعامل الجميع باحترام.



الفصل الدراسي الأول



وزارة التعليم

Ministry of Education

2024 - 1446

المحتويات

الوحدة الأولى: مجال الرسم

الصفحة	اسم الموضوع	الموضوع
٢٠ - ١٣	مبادئ التكوين الفني	الموضوع الأول
٢٧ - ٢١	الضوء والظل والثمار	الموضوع الثاني
٣٣ - ٢٨	رسم أوراق الشجر	الموضوع الثالث
٣٤		تقويم الوحدة

الوحدة الثانية: مجال الزخرفة

الصفحة	اسم الموضوع	الموضوع
٤٢ - ٣٧	الزخرفة الهندسية	الموضوع الأول
٤٨ - ٤٣	الأقطار في الزخرفة الهندسية	الموضوع الثاني
٤٩		تقويم الوحدة

الوحدة الثالثة: مجال الطباعة

الصفحة	اسم الموضوع	الموضوع
٥٩ - ٥٣	الطباعة بقوالب مختلفة الخامات	الموضوع الأول
٦٦ - ٦٠	الطباعة بقوالب الشكل والأرضية	الموضوع الثاني
٦٧		تقويم الوحدة

الصفحة	الموضوع
٦٩ - ٦٨	فهرس الأشكال
٧١ - ٧٠	مراجع المجالات



أهداف المرحلة الابتدائية للصفوف العليا

- ١- استخدام بعض خامات وأدوات الرسم والتلوين في إنتاج أعمال فردية وجماعية.
- ٢- وصف وتحليل ومقارنة أعمال فنية سعودية وعالمية ذات ارتباط ببيئة الطالب/الطالبة.
- ٣- معرفة بعض فنون الحضارات القديمة وأساليب بعض مدارس الفن الحديث.
- ٤- التمييز بين أنواع الزخارف الإسلامية.
- ٥- تصميم وحدة زخرفية وفق قواعد الزخرفة المتعارف عليها.
- ٦- وصف عمل فني زخرفي مستخدماً بعض المصطلحات التي اكتسبها.
- ٧- معرفة مصادر الطينة الطبيعية والصناعية.
- ٨- تطبيق طرق بناء وتشكيل أعمال الخزف في إنتاج عمل فني.
- ٩- تطبيق الزخارف البارزة والغائرة على أسطح الأعمال الخزفية.
- ١٠- معرفة أنواع التعاشيق النسجية.
- ١١- توظيف الخامات والأدوات المستخدمة في أعمال النسيج بصورة جيدة.
- ١٢- تشكيل عمل نسجي باستخدام النول الخشبي.
- ١٣- تصميم طباعة التفريغ (الاستنسل) والقوالب.
- ١٤- إنتاج أعمال فنية بطباعة التفريغ والقوالب.
- ١٥- وصف وتحليل القيم الجمالية في أحد الأعمال المطبوعة في الصف.
- ١٦- إنتاج عمل فني ثلاثي الأبعاد من المعدن باستخدام الخامات المستهلكة.
- ١٧- اكتساب بعض المهارات البسيطة المتعلقة بالضغط على المعادن.
- ١٨- اكتساب مهارة تقليب النحاس الأحمر سابق التخمير.
- ١٩- وصف وتحليل الأعمال الفنية الجمالية المجسمة من صفائح العلب المستهلكة.
- ٢٠- استخدام الأدوات والخامات الخاصة بتشكيل الخشب.
- ٢١- إنتاج تراكيب فنية من قطع خشبية سابقة القطع.
- ٢٢- إنتاج عمل فني بالحفر على السطح البسيط على الأخشاب.
- ٢٣- إنتاج عمل نفعي جمالي باستخدام الأغصان المناسبة.
- ٢٤- القدرة على لصق قطع مختلفة من الأخشاب بواسطة الغراء.
- ٢٥- التعبير بمجموعة متجانسة من الخامات في العمل الفني.
- ٢٦- وصف عمل فني مشيراً إلى ملامس السطوح والكتلة.
- ٢٧- إنتاج عمل فني باستخدام الخامات المتعددة.
- ٢٨- تنفيذ عمل فني باستخدام إحدى طرق تدوير الخامات.

أهداف التربية الفنية للصف الرابع الابتدائي

- ١- مشاهدة صور لأعمال بسيطة من فن الطبيعة الصامتة ومناقشتها والتعرف على أبرز فناني الطبيعة الصامتة.
- ٢- إنتاج رسومات تخطيطية للتصميمات الفنية المختلفة والتحضير للأعمال الفنية المنتجة لأغراض وظيفية في مجالات التربية الفنية الأخرى.
- ٣- مناقشة ما ينتجه زملائه الطلاب من النواحي الشكلية في أسس التصميم ومن النواحي التعبيرية في معاني الرموز والأشكال والألوان في الرسم.
- ٤- تمييز أنواع الزخارف.
- ٥- رسم وحدة زخرفية هندسية.
- ٦- التحدث عن بعض القيم الفنية والجمالية لأحد النماذج الزخرفية الإسلامية المعروضة.
- ٧- معرفة المصادر الكيميائية للطينة.
- ٨- إنتاج عمل خزفي باستخدام الحبال الطينية وزخرفته.
- ٩- التحدث عن بعض إسهامات المسلمين في تطور صناعة الفخار والخزف.
- ١٠- إنتاج عمل نسجي بسيط باستخدام النول.
- ١١- وصف أنواع التعايشق السطحية المستخدمة في الأعمال الفنية.
- ١٢- توظيف الخامات والأدوات المتعددة لتنفيذ العمل الفني.
- ١٣- وصف جمالي لأحد الأعمال الطباعية المنجزة.
- ١٤- اكتساب بعض المهارات البسيطة المتعلقة بالضغط على المعادن.
- ١٥- التعرف على طرق طلاء المعادن بالمينا الباردة على معدن النحاس.
- ١٦- التحدث عن القيمة الملمسية في العمل الفني.
- ١٧- التعرف على الأدوات البسيطة التي تستخدم في التحكم في خامة الخشب.
- ١٨- القدرة على لصق قطع مختلفة من الأخشاب مع بعضها بواسطة الغراء.
- ١٩- التعرف على جمال الكتلة في التكوينات الخشبية.
- ٢٠- استخدام بعض المفاهيم البسيطة المتعلقة بأنواع الأخشاب والأدوات المستخدمة.
- ٢١- إحداث ملامس مختلفة من السطوح بالتشكيل بخامات متعددة.
- ٢٢- اختيار الأعمال المتميزة من حيث التباين الملمسي.



الوحدة الأولى

مجال الرسم

الموضوعات

الموضوع الأول:

مبادئ التكوين الفني.

الموضوع الثاني:

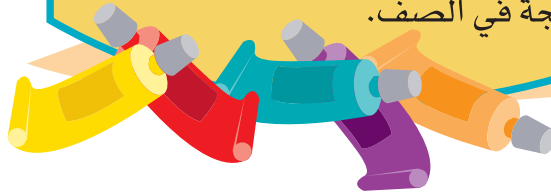
الضوء والظل في الثمار.

الموضوع الثالث:

رسم أوراق الشجر.

أهداف مجال الرسم:

- ١ دراسة العناصر الشكلية من خط وشكل ولون بتوسُّع في أعمال فنية مناسبة.
- ٢ التعبير عن الانفعالات الوجدانية، وملاحظة المعاني التعبيرية في الشكل واللون ورموز العمل الفني.
- ٣ دمج مهارات الرسم والزخرفة مع المجالات الأخرى في عمل تصميمات نفعية ذات طبيعة تربوية وجمالية.
- ٤ التعرف على خبرات الرسم والتظليل بقلم الرصاص لإبراز التجسيم لرسوم من الطبيعة الصامتة.
- ٥ مناقشة العلاقات في القيم التشكيلية المتوفرة في الأعمال الفنية التي ينتجها الطلاب.
- ٦ التدريب على وصف وتحليل الأعمال المنتجة في الصف.





مبادئ التكوين الفني

الموضوع الأول:



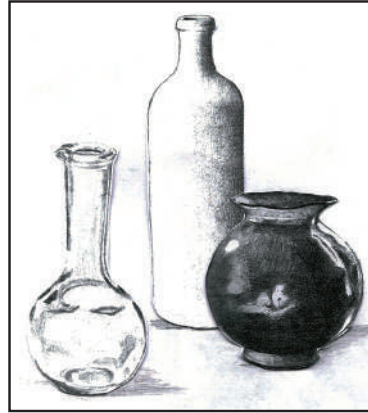
مفهوم التكوين:



يعتبر التكوين من العوامل الأساسية في فن الرسم، فهو يُعنى بترتيب مكونات الصورة أو طريقة تجميع العناصر بحيث تنتقل العين من جزء إلى آخر دون ملل. ونلاحظ الاختلاف في تنظيم التكوين في الأشكال (١-٢-٣).



الشكل (٣)
تكوين منظم ٢



الشكل (٢)
تكوين منظم ١



الشكل (١)
تكوين عشوائي غير منظم.

نشاط (١):



أياً من الأشكال (١-٢-٣) ينال استحساننا؟ ولماذا؟

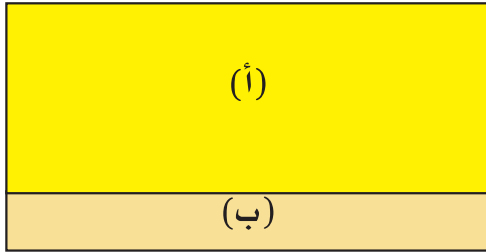


وتتنوع أشكال اللوحات الفنية، إلا أن أكثرها شيوعاً المستطيل، ويبدأ التكوين فيها عندما نضع أي عنصر من عناصر التكوين على سطح الورقة، ويمكننا الاستفادة من التقسيمات الأفقية والرأسية في توزيع وتنظيم العناصر على مساحة المستطيل، الأشكال (٤، ٥، ٦، ٧، ٨).



الشكل (٤)

فإذا رسمنا خطاً ينشأ في الحال شكلان (أ) في الأعلى، و(ب) في الأسفل، فيقسم هذا الخطُ المستطيلَ إلى نصفين، الشكل (٤).



الشكل (٥)

وإذا وضعنا الخط على مسافات متباعدة وغير متناسبة بحيث تصبح المساحة في شكل (أ) كبيرة جداً بالنسبة لشكل (ب) فإن التوزيع المساحي يصبح غير متساوي، الشكل (٥).



الشكل (٦)

وإذا حركنا الخط في موقع أدنى من منتصف المستطيل بحيث يكون هناك تناسب يساوي الثلث إلى الثلثين فإنه ينشأ لدينا توزيع أفضل للمساحة، الشكل (٦).



وعند إضافة خط رأسي ينشأ وضع أكثر تشويقاً، الأشكال (٧ ، ٨).

(أ)	(ب)
(ج)	(د)

الشكل (٨)

(أ)	(ب)
(ج)	(د)

الشكل (٧)

يبدو لنا بوضوح أن وضع علامة بسيطة مثل الخط هو مسألة تكوين.

نشاط (٢):

أي الأوضاع في الأشكال السابقة يُعدّ الأفضل من حيث التوزيع المساحي؟



الشكل (٩)

لوحة «الستارة المصرية» (١٩٤٨م) زيتية (١١٦×٨٩)، واشنطن.

معلومة إثرائية

يقول الفنان الفرنسي «هنري ماتيس»: إن كل التأثير في لوحاتي يعتمد على مبادئ التكوين، حيث يُراعى الحيّز الذي يشغله العنصر والفراغ حوله، فيأخذ كل منهما مكانه الخاص به في اللوحة، الشكل (٩).

أسس التكوين:

تتعدّد الأسس التي يعتمد عليها التكوين، ومن أهمها:

١- النقطة المحورية:

وتعني: النقطة التي تساعد على جذب عين الناظر إلى داخل اللوحة، وتسمى أيضاً بالسيادة، وتتحقق على النحو التالي:

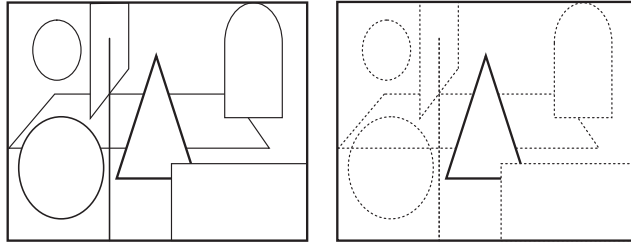


الشكل (١٠)

وفيه تسود المساحة اللونية القاتمة في وسط أبيض أو فاتح، والعكس صحيح أيضاً، الشكل (١٠).

(أ) السيادة عن طريق التباين في الألوان:

(ب) السيادة عن طريق الحدة:



الشكل (١١)

ظهور تفاصيل في العنصر المرسوم أكثر من غيره يؤكد السيادة عن طريق الحدة في التكوين، الشكل (١١).

(ج) السيادة عن طريق القرب:



الشكل (١٢)

وفيه يكون مكان الموضوع الرئيسي في مقدمة الصورة والموضوعات الثانوية بعيدة عنه في آخرها، الشكل (١٢).





الشكل (١٣)

(د) السيادة عن طريق الانعزال:

إذا وضع عنصر منعزل في أحد أجزاء الصورة وتواجدت عناصر أخرى كمجموعة منعزلة في باقي المساحة فمن المؤكد أن يسود العنصر الوحيد المنعزل، الشكل (١٣).

(هـ) السيادة عن طريق اختلاف الشكل:

وتتحقق إذا اختلف شكل الموضوع الرئيسي عما حوله، الشكل (١٤).



الشكل (١٤)

٢- النّسب:

وتعني العلاقة بين طول وعرض أجزاء العنصر في المسطحات ثنائية الأبعاد، فمنذ نحو أربعمئة سنة، قال الفنان الإيطالي الشهير «ليوناردو دا فنشي»، في كتابه (التصوير)، ما يلي: «مرنوا نظركم وتعلموا أن تقدرُوا بدقة طول الأشياء وعرضها». وفي هذه المقولة يؤكد الفنان على أهمية تدريب العين على تقدير الأبعاد الحقيقية للأجسام المرئية، وفي الرسم

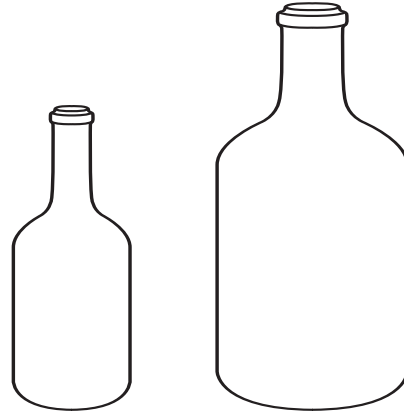
المباشر لا بد أن نقف على بُعد يعادل ضعف ارتفاع النموذج المراد رسمه؛ كي نستطيع القيام بعملية المقارنة ومقابلة القياسات بعضها ببعض، إذ إن ما نقوم به فعلاً هو تصغير الشيء الذي تراه أعيننا، بشرط الحفاظ على النسب في المقاييس، الشكل (١٥).



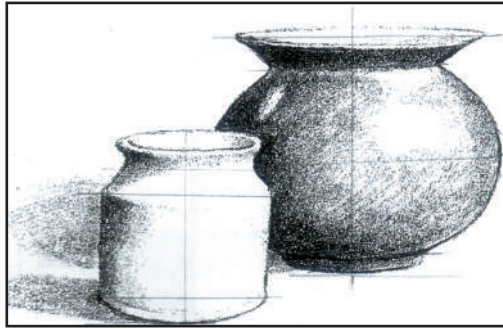
الشكل (١٥)



للقيام بعمل تكوين جيد لا بد أن يكون هناك نسبة وتناسب بين العنصر والعنصر الآخر،
الشكل (١٦).



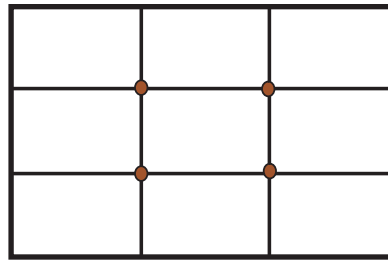
الشكل (١٦)



للتأكيد على النسبة والتناسب في التكوين،
الشكل (١٧).

الشكل (١٧)

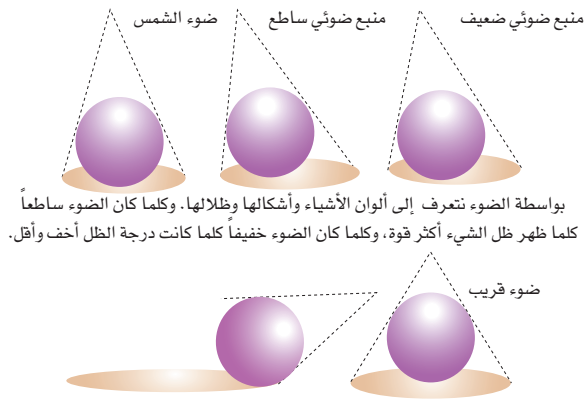
مركز السيادة داخل حدود الصورة، ويكون ذلك بأن نقسم الشكل طولاً بخطين وهميين،
وعرضاً بخطين آخرين، على أن يختار مركز السيادة عند تقاطع أحد الخطوط، الشكل (١٨).



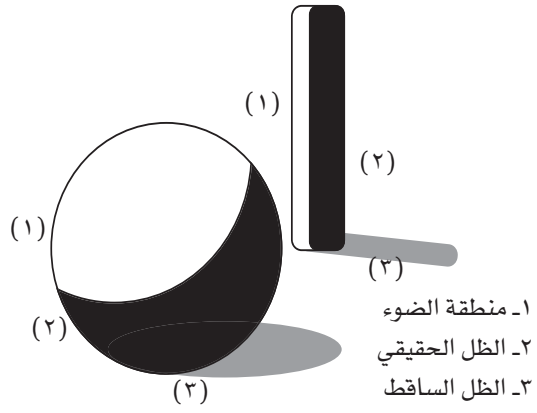
الشكل (١٨)

٣- الضوء والظل:

ينتشر الضوء الطبيعي والصناعي على أشعة متوازنة منفرجة، وعندما يقع على جسم غير شفاف في مسار هذه الأشعة تنشأ ثلاث مناطق: الأولى مضاءة تقابل الضوء، والثانية في الجهة الأخرى وهي غير مضاءة تسمى الظل الحقيقي، أما الثالثة فتظهر على السطح الموجود عليه الجسم على شكل خيال يسمى الظل الساقط، الشكل (١٩).

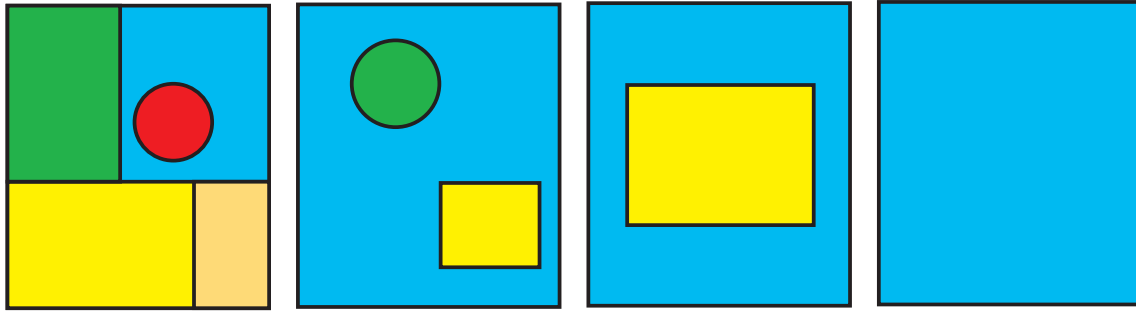


الشكل (١٩)

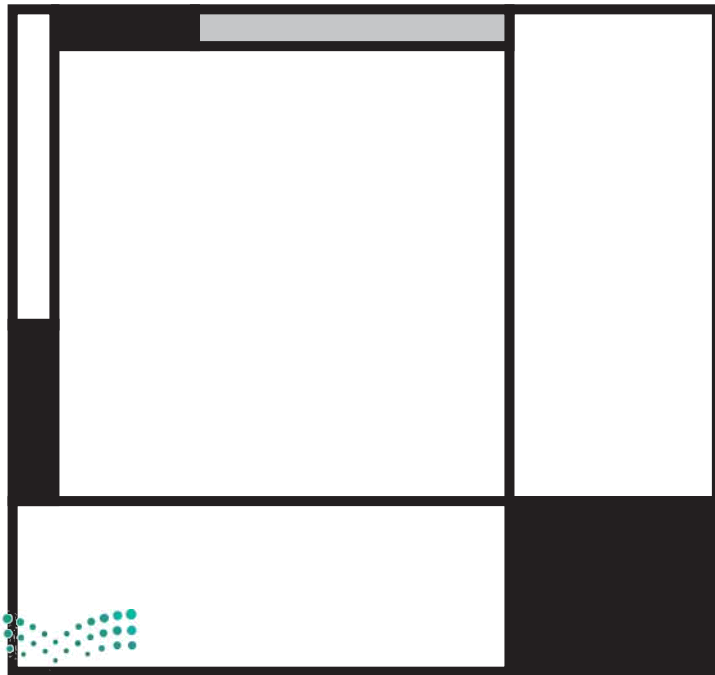


نشاط (٣):

أي من التصميمات الشكل (٢٠ - ٢١) يحقق أسس التكوّن الجيد؟ ولماذا؟



الشكل (٢٠)



الشكل (٢١)

معلومة إثرائية

تعلمنا في مادة العلوم أن الجسم الذي يمتص كل الضوء الساقط عليه يبدو أسود والجسم الذي يعكس كل الضوء الساقط عليه يبدو أبيض اللون.



الموضوع الثاني: الضوء والظل والثمار



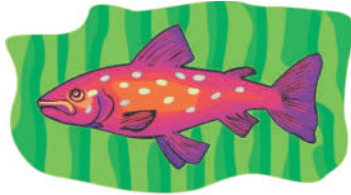
تعتمد الرؤية البصرية على حساسية شبكة العين للضوء المنبعث من الأجسام المضيئة أو المنعكس عن الأجسام المضاءة، فالضوء إما أن يكون من مصدر طبيعي كالشمس والنجوم، أو من مصدر صناعي كالمصابيح والشموع، الشكل (٢٢).



الشكل (٢٢)

ما هو الجسم الكروي؟

هو من أبسط الأشكال الهندسية، ويتكرر وجوده في الطبيعة في عناصر متنوعة، مثل: الفواكه والخضار، كما يظهر بشكل زخارف تغطي أجسام الكائنات الحية، الشكل (٢٣).



الشكل (٢٣)

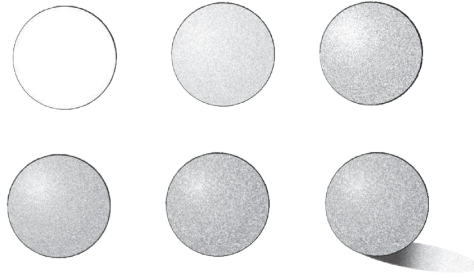


نشاط (١):

لنحاول رسم الشكل الدائري دون تردد وإعادة رسم الخطوط الدائرية مرة بعد أخرى، نجد أننا مع التدريب المستمر نكون قد تمكنا من رسم الدائرة بشكل صحيح.

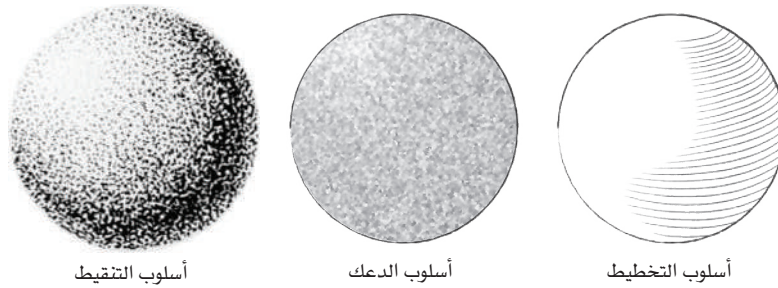
ما هو الإيهام بالتجسيم؟

هو إبراز الأبعاد الثلاثة على مسطح ذي بُعدين، كما أن توزيع الظل والنور يساعد على المساحة الدائرية يعطينا إحساساً بالتجسيم في الجسم الكروي، الشكل (٢٤).



الشكل (٢٤)

أساليب توزيع الضوء والظل على الأجسام الكروية، الشكل (٢٥).



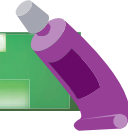
أسلوب التنقيط

أسلوب الدعك

أسلوب التخطيط

الشكل (٢٥)

رسم الأجسام الكروية:



وقد تناول العديد من الفنانين العالميين والمحليين موضوع رسم الأجسام الكروية، التي تمثلت في رسم ثمار الفاكهة، وبرزت في لوحاتهم. وقد برز في هذا المجال الفنان العالمي «بول سيزان»، كأحد أبرز الفنانين الذين أبرزوا دور الضوء والظلّ في إبراز جمال اللون وقوته، الشكل (٢٦)، وأيضاً يتضح الظلّ والضوء في لوحة الفنانة السعودية «زهرة الضامن» الشكل (٢٧).



الشكل (٢٦)

لوحة الفنان العالمي «بول سيزان».



الشكل (٢٧)

لوحة الفنانة السعودية «زهرة الضامن».



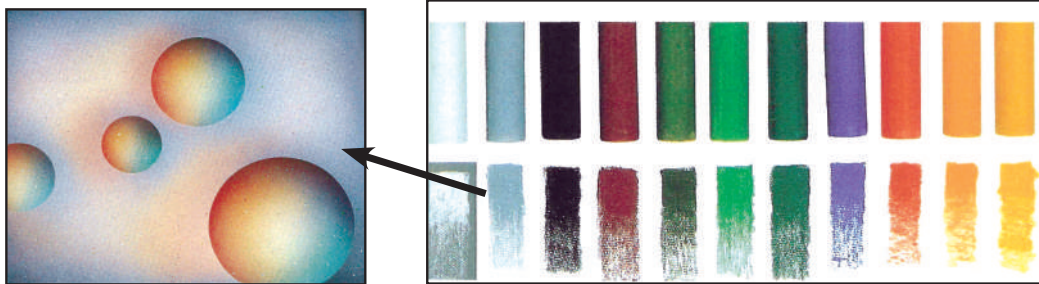
ألوان الباستيل:

ويعتبر الرسم بألوان الباستيل من أكثر التقنيات استخداماً، فهو يساعد في الحصول على ألوان مظلمة أو ممتزجة الواحدة في الأخرى. توجد ألوان الباستيل على شكل قضبان أو أقلام، وتتميز الأقلام بالصلابة، أما القضبان فهي طرية وسهلة الكسر، وتتنوع أشكالها كما في الشكل (٢٨).



الشكل (٢٨)

تطبيق على ألوان الباستيل:



الشكل (٢٩)

خطوات رسم الثمرة وتلوينها:



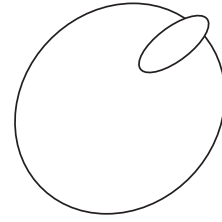
سنقوم برسم ثمرة وتلوينها بألوان الباستيل بالنظر لشكل الفاكهة الحقيقي



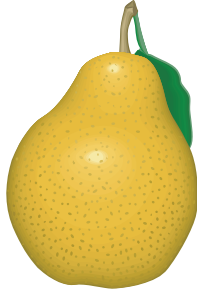
شكل الثمرة بالألوان



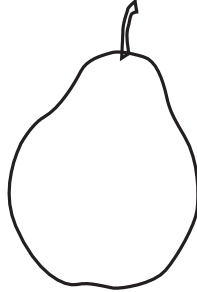
تحديد الخطوط الرئيسية للثمرة



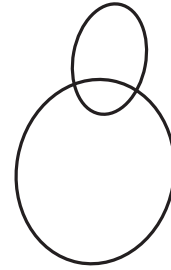
دائرة واحدة



شكل الثمرة بالألوان



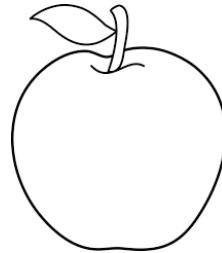
تحديد الخطوط الرئيسية للثمرة



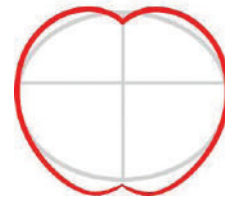
تقاطع دائرتين كبيرة وصغيرة



شكل الثمرة بالألوان



تحديد الخطوط الرئيسية للثمرة



تقاطع مركز الدائرة

الشكل (٣٠)



نشاط (٢):

- لنتأمل معاً الشكل (٣١) ، ونسجل ملاحظاتنا على التالي:
- التنوع في أشكال الثمار يدل على إبداع الخالق العظيم سبحانه وتعالى.
 - مهارة الفنان في التنوع في أوضاع أوراق الشجر في اللوحات.
 - جماليات الدمج بين الثمرة وأوراق الشجر.
 - توزيع الضوء والظل على الثمار.
 - الظلال على الخلفيات والأرضيات.



الشكل (٣١)



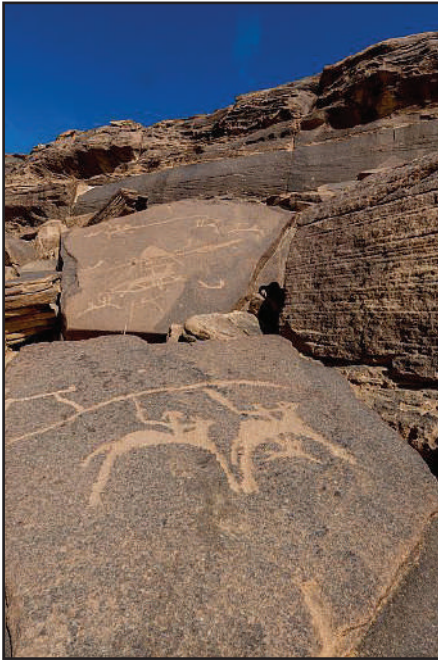
رسم أوراق الشجر

الموضوع الثالث:



نبذة عن بدايات الرسم:

بدأت محاولات الإنسان القديم في مجال الرسم في العصر الحجري القديم، وكانت الخطوط هي أقدم الوسائل التي استخدمت في التعبير الفني، فقد كان رجل الكهف يخطُّ بأصابعه علامات في الطين الرطب، أو ينحت على الصخور والأشجار أو يرسم خطوطاً بقطعة من الخشب المحروق على الأسطح الصلبة؛ ليحدد مساحات يعبر بواسطتها عن الأشكال التي يراها وانفعالاته تجاهها، الشكل (٢٢)، كما تم اكتشاف الكثير من الرسوم الصخرية القديمة في المملكة العربية السعودية والتي تعكس حياة الإنسان القديم وبيئته وكيف كان يعيش مثل منطقة حمي الثقافية التي سُجّلت كسادس موقع تراثي سعودي تضيفه اليونسكو إلى قائمة التراث العالمي. الشكل (٢٣).



الشكل (٢٣)

الرسوم الصخرية في منطقة حمي الثقافية
بالمملكة العربية السعودية



الشكل (٢٢)

تخطيط بدائي، كهف الإخوة
الثلاثة.



ويُعدّ الرسم اليدوي أو فن التخطيط،
الأساس لأيّ إنتاج فني.

الشكل (٣٤)

لوحة تخطيطية للفنان «ليونارد دافنشي».

فالتخطيط نوع من أنواع التعبير الفني، ويعتمد بشكل رئيس على الرسم بالقلم الرصاص
والفحم والريشة، وله درجة لونية واحدة، أو درجات لونية متعددة، الشكل (٣٤) و(٣٥).



الشكل (٣٥)

تخطيط مجموعة من الأشجار للفنان «تيتان».

عناصر التعبير الفني:

هي مجموعة من العناصر التي يعتمد عليها الفنان للتعبير عن أفكاره، وتتمثل في: النقطة، المساحة، اللون، التكوين، والخطوط وهي محور درسنا الحالي.

أدوات الرسم:



الشكل (٣٦)

نستخدم عند رسمنا للمواضيع أنواعاً مختلفة من الأدوات، مثل: (الشكل ٣٦).

- ١- أقلام الرصاص متدرجة ما بين الصلابة والليونة.
- ٢- أقلام ملونة وريش بخطوط مختلفة السماكات.
- ٣- أقلام فحم.
- ٤- أقلام شمعية.

التنوع في أوراق الشجر:

لنتأمل الخطوط التي رُسمت بها أوراق الشجر في الشكل (٣٧)، ولنلاحظ الاختلاف في اتجاهات الخطوط والتنوع في المساحات التي حصرتها تلك الخطوط.

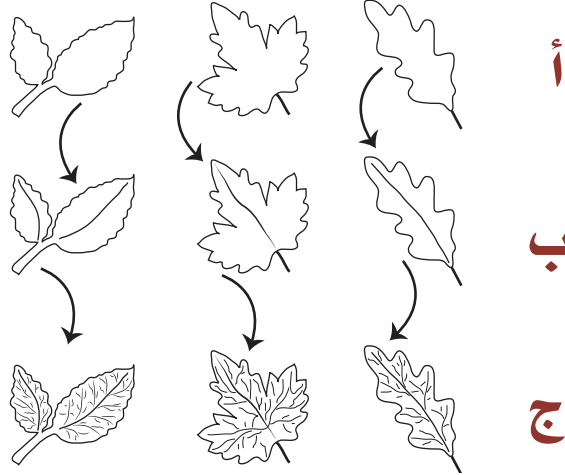


الشكل (٣٧)

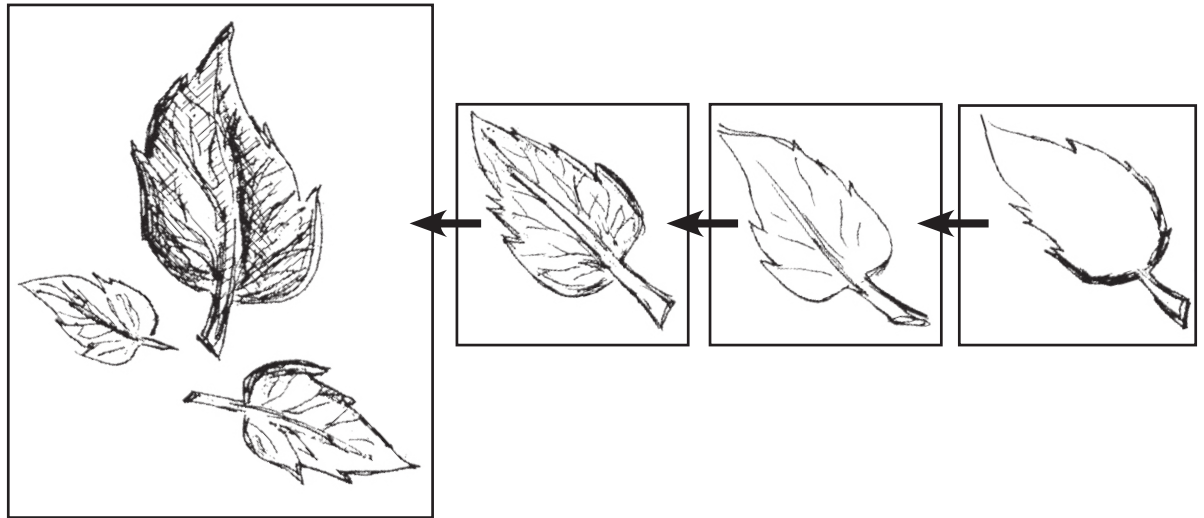


خطوات رسم أوراق الشجر:

نستخدم الخط في رسم التخطيط لأوراق الشجر تظهر فيها أنواع وأشكال الخطوط،
الشكل (٣٨) (٣٩).

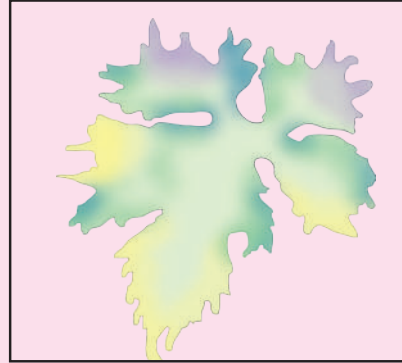
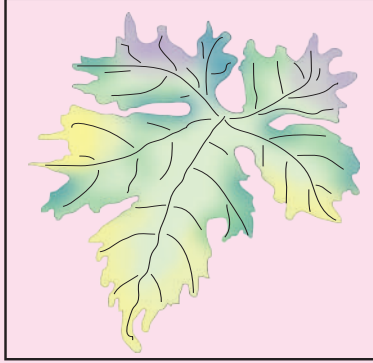


الشكل (٣٨)



نشاط (١):

لنستخدم الألوان المفضلة لدينا في تلوين أوراق الشجر وإبراز تفاصيل الخطوط فيها الشكل (٤٠).



الشكل (٤٠)

نشاط (٢):

نقوم بتحديد أنواع الخطوط المستخدمة الموجودة في لوحة الفنان «سيمون لاكوديش» التي أطلق عليها مسمى (حديقة متشابكة) الشكل (٤١).



الشكل (٤١)



نشاط (٣):

.....
.....



لنذكر أوجهاً أخرى
يمكن الاستفادة منها من
أشكال أوراق الشجر،
الشكل (٤٢).

الشكل (٤٢)

نشاط (٤):



الشكل (٤٣)

لنلاحظ جمال الأوراق التي تنمو على
سطح مياه الأنهار، والذي يتجلى في هذا
المنظر البديع، الشكل (٤٣).

ولنتحدث عن:

١- تنوع مساحات الأوراق وهي تتجه
للعمق.

٢- الضوء وما أحدثه من ظلال
ودرجات بين الفاتح والقاتم.

٣- الخطوط التي نشأت عن
التقسيمات الداخلية للأوراق.

تقويم الوحدة :



السؤال الأول: ضع علامة (✓) أمام العبارة الصحيحة، وعلامة (×) أمام العبارة غير الصحيحة فيما يلي:

١. التكوين هو ترتيب مكونات الصورة بحيث تنتقل العين من جزء الى آخر دون ملل. ()
٢. كان الإنسان الحجري يعبر عن الأشكال التي يراها و انفعالاته بالرسم عن طريق الخطوط. ()
٣. توزيع الظل و النور على شكل كروي يعطينا إحساس بالتجسيم. ()
٤. الرسم بألوان الباستيل يساعد في الحصول على ألوان مظلمة وممزوجة مع بعضها. ()
٥. تعتمد الخطوط بشكل رئيس على الرسم بالقلم الرصاص و الفحم و الريشة. ()
٦. كانت الخطوط هي أقدم الوسائل التي استخدمت في التعبير الفني. ()
٧. ينتشر الضوء الطبيعي و الصناعي على شكل أشعة منفرجة. ()
٨. توجد ألوان الباستيل على شكلين: قضبان هشة سريعة الكسر، وأقلام صلبة قوية. ()

السؤال الثاني: أذكر ثلاثة من عناصر التعبير الفني.

١.
٢.
٣.

السؤال الثالث: عندما يقع الضوء على جسم غير شفاف تنشأ ثلاث مناطق هي:

١.
٢.
٣.



الوحدة الثانية

مجال الزخرفة

الموضوعات

الموضوع الأول:

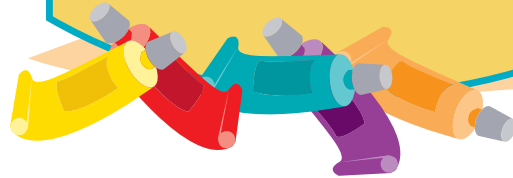
الزخرفة الهندسية.

الموضوع الثاني:

الأقطار في الزخرفة
الهندسية.

أهداف مجال الزخرفة:

- ١ مشاهدة صور و نماذج لوحات زخرفية إسلامية بسيطة ، وملاحظة أنواعها:هندسية ، نباتية ، كتابية.
- ٢ تذوق القيم الفنية في الصور المعروضة.
- ٣ رسم وحدة زخرفية هندسية يتحقق فيها التماثل والتكرار.
- ٤ إدراك القيم الجمالية للتماثل والتكرار في الزخرفة.



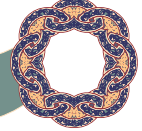


الزخرفة الهندسية

الموضوع الأول:

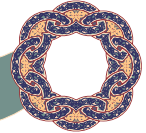


نشأة الزخرفة:



تعتبر الزخرفة من المنجزات المتميزة للحضارة الإسلامية، وقد ولد هذا الفن في القرن السابع الميلادي والأول الهجري، في زمن بني أمية، مع بداية اهتمام الأمراء ببناء القصور والمساجد وتزيينها بالزخارف المتنوعة المقتبسة من فنون الحضارات السابقة للدولة الإسلامية، ثم تأكدت هوية الزخرفة الإسلامية وبلغت ذروتها في العصر العباسي، وانتشرت بعد ذلك الأساليب الفنية الإسلامية في سائر الأقاليم الإسلامية، مما ساهم في توحيد العالم الإسلامي بشخصية فنية واحدة.

أنواع الزخارف الإسلامية:



لوتأملنا الشكل (٤٤) وحللنا ما فيه من عناصر لوجدنا أنه يتكون من الأنواع التالية:
١- زخارف هندسية. ٢- زخارف نباتية. ٣- زخارف كتابية.

الشكل (٤٤)

محراب المسجد النبوي.



نشاط (١)



- الشكل (٤٥) لوحة للفنان العراقي «صادق طعمة» استخدم فيها أنواعاً مختلفة من الزخرفة الإسلامية في تكوين لوحة فنية معاصرة.
- ١- نعدّد هذه العناصر الزخرفية التي استخدمها الفنان في لوحته.
 - ٢- هل يمكننا معرفة نوع الخط العربي الذي استخدمه الفنان في اللوحة؟
 - ٣- هل نظّم الفنان العناصر الزخرفية بنفس الطريقة التي نظمت بها في الشكل (٤٤)؟



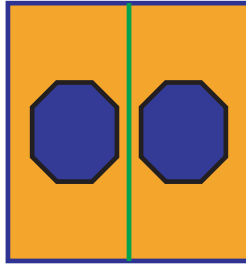
الشكل (٤٥)

لوحة للفنان العراقي صادق طعمة.

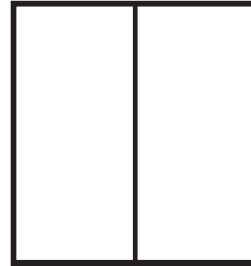




لزخرفة الأشكال الهندسية نستخدم المحاور الأساسية التالية للشكل:
(أ) المحور العمودي في الشكل (٤٦: أ-ب)، والذي يقسمه إلى نصفين متساويين: أيمن وأيسر.

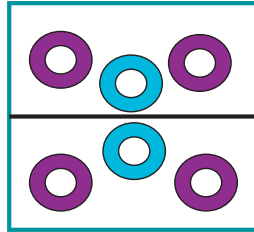


الشكل (٤٦: ب)

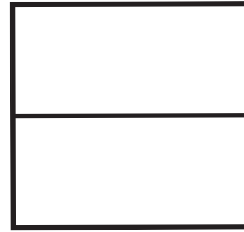


الشكل (٤٦: أ)

(ب) المحور الأفقي في الشكل (٤٧: أ-ب)، والذي يقسمه إلى نصفين متساويين: علوي وسفلي.

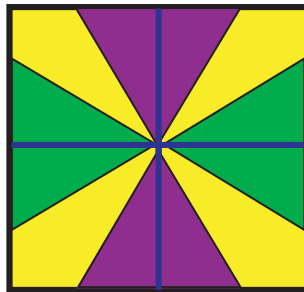


الشكل (٤٧: ب)

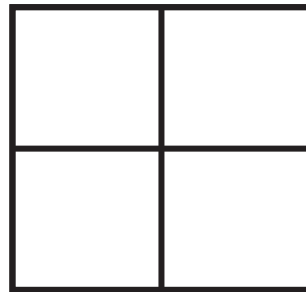


الشكل (٤٧: أ)

ويمكن استخدام كلا المحورين أو أحدهما عند زخرفة الأشكال الهندسية الشكل (٤٨ أ-ب).



الشكل (٤٨: ب)



الشكل (٤٨: أ)

نشاط (٢):



١- درسنا في الرياضيات مسمىً علمياً لهذه المحاور المتعامدة؛ فما هو مسمّاها؟

٢- إنّ الأشكال التي تنتجها لنا محاور التناظر لها صفة مميزة؛ هل نستطيع وصفها؟

إن محاور التناظر تنتج لنا أشكالاً زخرفية تتصف بالتشابه والتطابق، ونطلق عليها (الزخارف المتماثلة)، ويعتبر التماثل أحد قواعد الزخرفة.

نشاط (٣):

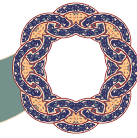


هل نستطيع كتابة تعريف للتماثل في الزخرفة؟

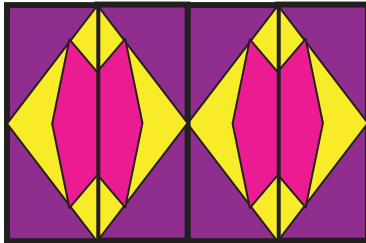
.....

.....

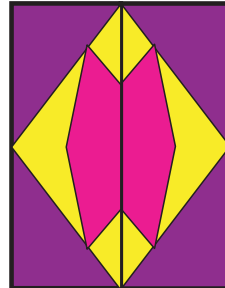
أنواع التماثل:



من الشكل (٤٩-أ) و(٤٩-ب)؛ هل نستطيع أن نحدّد نوعي التماثل؟



الشكل (٤٩:ب)
تماثل كلي.



الشكل (٤٩:أ)
تماثل نصفي.





أ- هل التماثل يحقق التوازن؟

ب- من خلال رؤيتك للتماثل؛ بماذا تشعر؟ بالهدوء والراحة أم بالفوضى والانزعاج؟

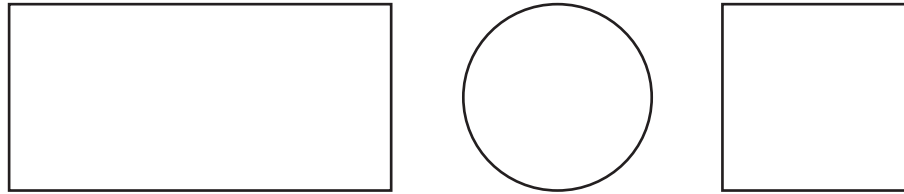
ج- هل التماثل يتحقق من خلاله الانتظام في توزيع الأشكال؟

إن القيم الجمالية في التماثل الزخرفي يحقق لنا الإحساس بالتوازن والهدوء والراحة والنظام.



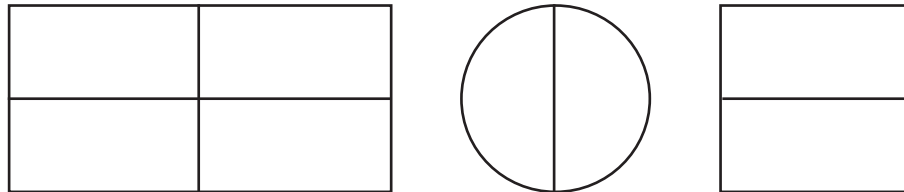
عند رسم وحدة زخرفية هندسية تتصف بالتماثل نُبِع التالي:

١- نرسم أحد الأشكال الهندسية التالية: الشكل (٥٠).



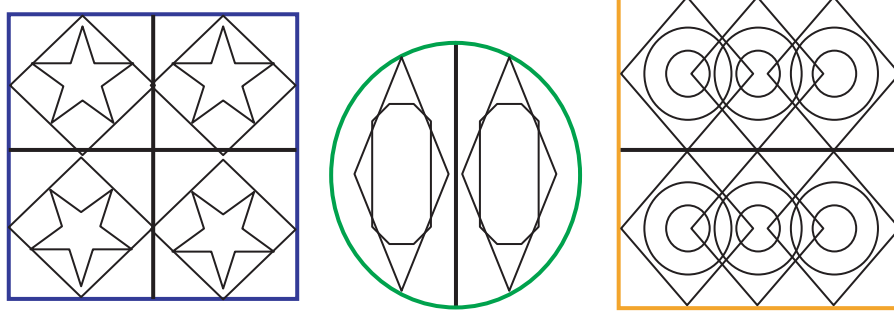
الشكل (٥٠)

٢- نحدّد المحاور على الشكل المرسوم، ونلاحظ أن المحور يقسم الشكل إلى نصفين، الشكل (٥١).



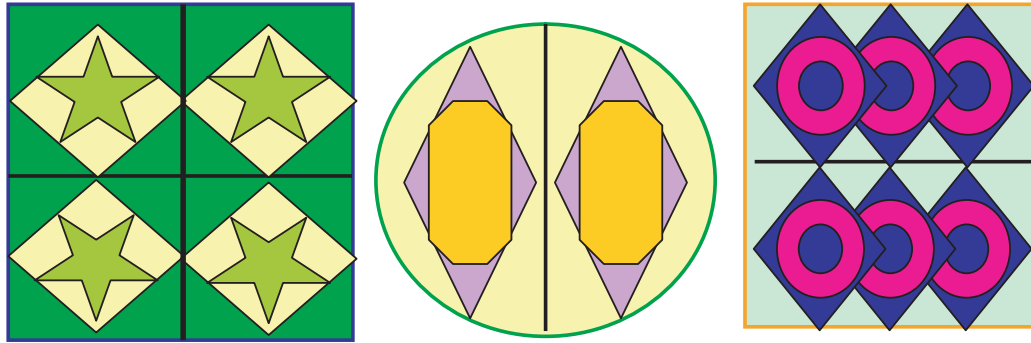
الشكل (٥١)

٣- نرسم أشكالاً هندسية على الأشكال المرسومة بالاستعانة بالمحاور، الشكل (٥٢).

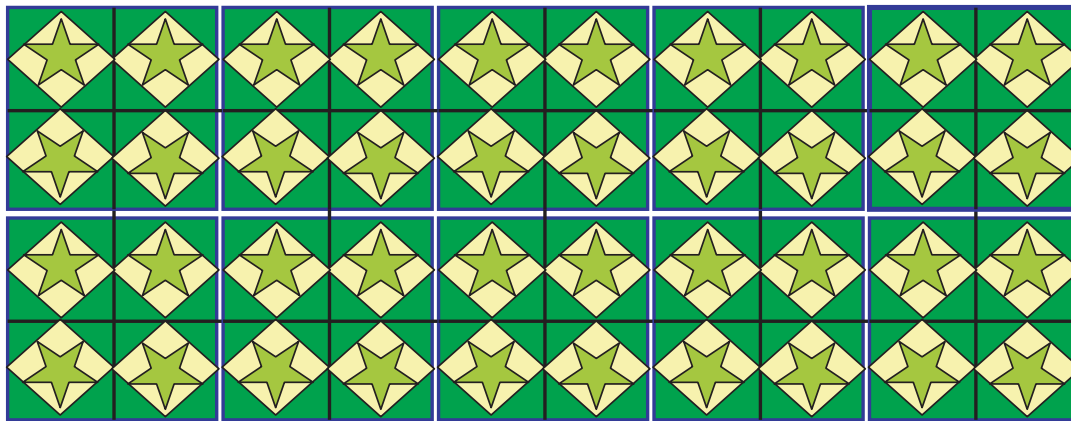


الشكل (٥٢)

٤- نلون الأشكال الهندسية بألوان من اختيارنا الشكل، (٥٣ - ٥٤).



الشكل (٥٣)



الشكل (٥٤)





الموضوع الثاني: الأقطار في الزخرفة الهندسية



الشكل (٥٥)

جدار من الموزاييك وقد تمَّ زخرفة الجدار بالأشكال الهندسية والنباتية.

درسنا في الدرس السابق المحاور في الزخارف الهندسية المتماثلة، وسنتناول خطوطاً هندسية أخرى تقوم عليها الزخرفة بشكل عام والهندسية بشكل خاص.

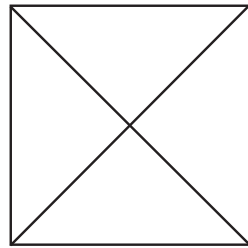
نشاط (١)



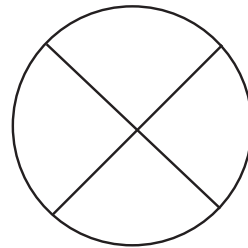
- ١- ننظر إلى الشكل (٥٥)، ونحدّد أيّ الخطوط تمثل محاور الشكل الزخرفي.
- ٢- من خلال معلوماتنا في مادة الرياضيات؛ بماذا نسمّي الخطوط الهندسية الحمراء المائلة؟

الأقطار في المربع والدائرة

القطر هو خط مائل يقسم الشكل إلى قسمين متناظرين في المربع، والدائرة والمثلث متساوي الأضلاع كما هو الحال في المحاور المتعامدة، لذلك تعتبر أقطار هذه الأشكال محاور متناظرة، وتعتبر الزخارف المنشأة عليها زخارف متماثلة تماثلاً نصفياً؛ لتوفر التشابه والتطابق والتساوي، الشكل (٥٦: أ- ب).

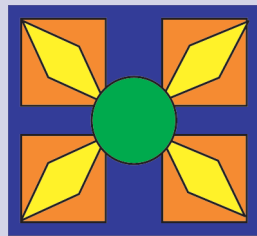


الشكل (٥٦: ب)

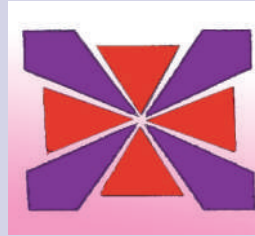


الشكل (٥٦: أ)

نشاط (٢)



الشكل (٥٧: ب)



الشكل (٥٧: أ)

من خلال الشكل (٥٧: أ، ٥٧: ب) نرسم خطوطه الهندسية؛ المحاور والأقطار، ونحاول وصف طريقة بناء الشكل الزخرفي.

ولرسم وحدة زخرفية هندسية تتّصف بالتماثل باستخدام الأقطار نتّبع التالي:

أ- نرسم مربعاً، الشكل (٥٨: أ)

ب- نرسم الأقطار، الشكل (٥٨: ب).



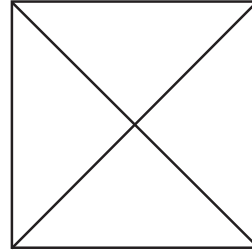
ج- نرسم زخارف على الأقطار، الشكل (٥٨:ج).

د- نلون الزخارف.

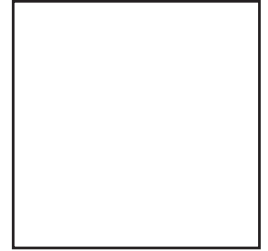
هـ- هل نستطيع الاستفادة من الشكل الزخرفي في عمل نفعي؟



الشكل (٥٨:ج)



الشكل (٥٨:ب)

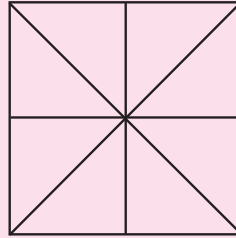


الشكل (٥٨:أ)

نشاط (٣)

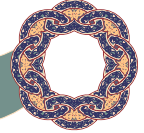


هل نستطيع رسم وحدة زخرفية تقوم على التماثل النصفى من الشكل (٥٩)، مستعينين بمحاورها وأقطارها؟



الشكل (٥٩)

الزخرفة الإسلامية،



هل تعلم أن الفنان المسلم استعان بالزخارف الإسلامية في زخرفة الكثير من المسطحات لمشغولات مختلفة؛ لاهتمامه بمبدأ المنفعة والجمال، وحرصاً على تزيين جميع منتجاته الحياتية وزخرفتها بأساليب فنية تتفق ونوع الخامات المستخدمة في صناعة المنتج، مما أكسبها الجمال والإبداع.



- ١- زخرفة المصنوعات الخشبية بالرسم والتلوين.
- ٢- زخرفة المصنوعات الخشبية بالحفر، والتطعيم بالعاج والأحجار الكريمة، الشكل (٦٠)، (٦١).
- ٣- زخرفة المنسوجات مختلفة الأغراض؛ كالسجاد والملابس وغيرها، الشكل (٦٢).
- ٤- زخرفة المشغولات الزجاجية بأغراضها المتعددة؛ كالمشكوات والقمريات، والأطباق، وزجاج النوافذ وغيرها، الشكل (٦٣).



الشكل (٦٣)



الشكل (٦٢)



الشكل (٦١)



الشكل (٦٠)

- ٥- زخرفة المعادن بالرسم والتلوين والحفر والتطعيم، الشكل (٦٤).
- ٦- زخرفة الخزفيات بالرسم والتلوين والتذهيب.
- ٧- زخرفة الجدران بالرسم والتلوين والتطعيم بالفسيفساء، وزخرفة العماثر بالحليات المختلفة.
- ٨- زخرفة المخطوطات والمصاحف والكتب، الشكل (٦٥).



الشكل (٦٥)



الشكل (٦٤)



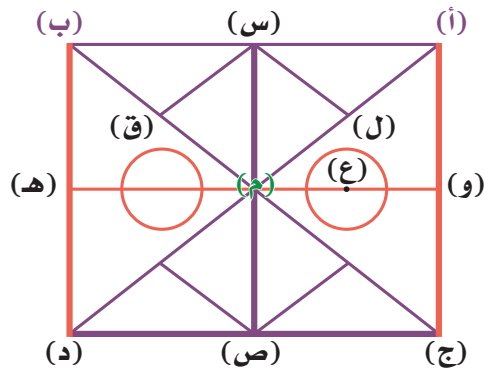
القيم الجمالية للزخرفة الهندسية:

- 1- نتأمل الأشكال الهندسية في وحداتها الزخرفية في الشكل (٥٥)؛ هل نشعر بالحركة وحيوية الخط وأنه يتحرك في اتجاهات مختلفة؟
 - 2- هل نشعر باستقرار وثبات الشكل برؤيتنا للوحدات الزخرفية الهندسية؟
- لذا؛ يكمن جمال الوحدات الزخرفية الهندسية في قدرتها على التعبير عن الحركة والرشاقة والسكون والاستقرار. والخطوط المائلة - التي تمثل أقطار الشكل الهندسي - تعطينا إحساساً بالقوة والانطلاق.

تطبيقات فنية:

نرسم وحدة زخرفية باستخدام المحاور والأقطار.

- نرسم مربع (أ ب ج د) بمقاس (٦×٦) مركزها (م).
- نرسم قطريه (أ د) و(ب ج) ومحوري التناظر (س ص) و(و هـ)، الشكل (٦٦:أ).
- نرسم خطاً مائلاً من (س) إلى (ل) من المثلث (أ م ب).
- نكرّر نفس العملية للجهة الثانية ونصل ما بين (س) إلى (ق).



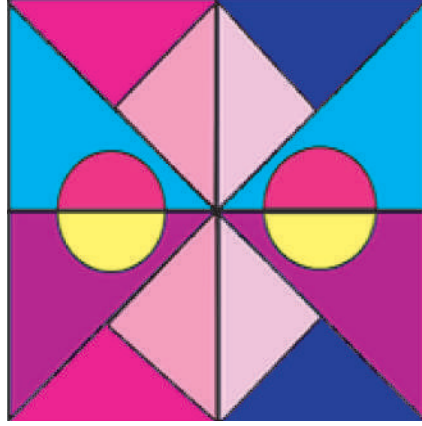
الشكل (٦٦:أ)

- نكرّر العملية نفسها في المثلث (م ج د).
- نلونّ الأجزاء بألوان تحقق التماثل النصفى للشكل (٦٦:أ).
- نرسم دائرة مركزها (ع) على محور المثلث (أ م ج).

معلومة إثرائية

يمكنك استخدام التطبيقات الحاسوبية في تطبيق رسم الوحدات الزخرفية.

- نكرّر العملية نفسها في المثلث (د م ج).
- نلونّ الأجزاء لتحقيق التماثل للشكل الزخرفي، الشكل (٦٦:ب).



الشكل (٦٦:ب)



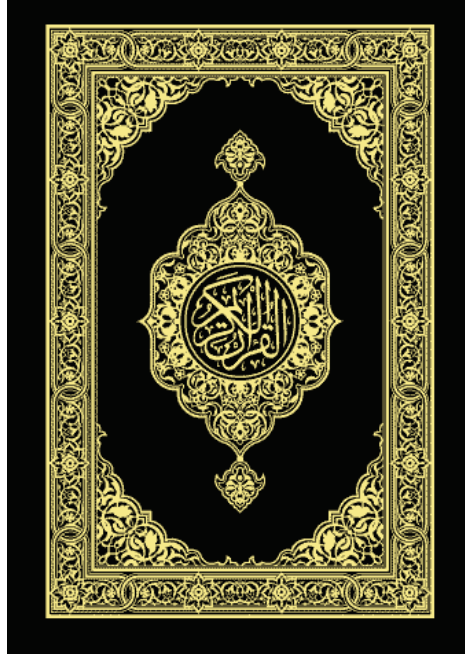


تقويم الوحدة :

السؤال الأول : ضع /ي علامة (✓) أمام العبارة الصحيحة، وعلامة (✗) أمام العبارة غير الصحيحة فيما يلي:

١. اهتم الفنان المسلم بتزيين المساجد والقصور. ()
٢. بلغت ذروة الزخرفة الإسلامية في العصر العباسي. ()
٣. تعتمد الوحدة الزخرفية على المحاور والأقطار. ()
٤. يعتبر التماثل أحد قواعد الزخرفة. ()
٥. فن الزخرفة بدأ في القرن التاسع الميلادي والأول الهجري. ()

السؤال الثاني: تأمل الأشكال الزخرفية الموجودة على غلاف المصحف الكريم، ثم اذكر أنواع الزخارف الإسلامية.



الشكل (٦٧)

(مصحف من إنتاج مجمع الملك فهد لطباعة المصحف الشريف)

أنواع الزخارف الإسلامية:

١.
٢.
٣.



الوحدة الثالثة

مجال الطباعة

الموضوعات

الموضوع الأول:

الطباعة بقوالب مختلفة
الخامات.

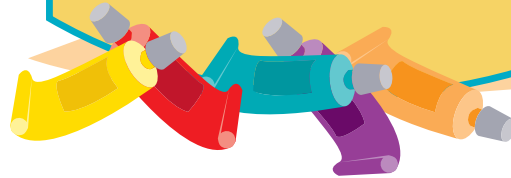
الموضوع الثاني:

الطباعة بقوالب الشكل
والأرضية.



أهداف مجال الطباعة:

- ١ مشاهدة صور لبعض التجارب الفنية الطباعية لبعض الفنانين، وتذوق القيم الفنية فيها.
- ٢ الطبع بالجمع بين أكثر من طريقة من الطرائق التي سبق تعلّمها، واكتشاف طرائق أخرى.
- ٣ مناقشة القيم الجمالية في الأعمال المنجزة.
- ٤ مناقشة الأعمال المنجزة، وإصدار أحكام جمالية عليها.





الطباعة بقوالب مختلفة الخامات

الموضوع الأول:

تعتبر طباعة القالب أحد الأساليب المستخدمة في زخرفة المنسوجات، الشكل (٦٨). وقد ظهر هذا النوع من الطباعة منذ القدم في الصين واليابان والهند ومصر، وقد كانت القوالب تصنع من الحجر أو الخشب، بحيث تحفر التصميمات على سطحها، ثم تُعبأ بمادة ملونة، وتُنقل النقوش إلى القماش، بالضغط عليها فوق القماش، الشكل (٦٩ - ٧٠).



الشكل (٦٨)
قطعة قماش
مطبوعة بالقالب.



الشكل (٧٠)



الشكل (٦٩)

كان لكل شعب تصميماته الخاصة به والتي تُميّزه عن الشعوب الأخرى، واستُمدت هذه التصميمات من البيئة التي يعيشون فيها، وقد كانت البداية نقوشاً بسيطة، ومع التقدم المطرد تمّ إنتاج تصميمات للطباعة تتسم بالحدّثة والابتكار، الأشكال (٧١ - ٧٢ - ٧٣ - ٧٤ - ٧٥).



الشكل (٧٢)

أوراق مزينة بطباعة القالب.



الشكل (٧١)

جدار مزين بطباعة القالب.



الشكل (٧٤)

أغلفة كتب مزينة بطباعة القالب.



الشكل (٧٣)

وحدات متنوعة مزينة بطباعة القالب.



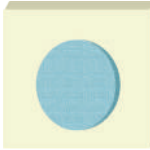
الشكل (٧٥)

وحدة إضاءة مزينة بطباعة القالب.

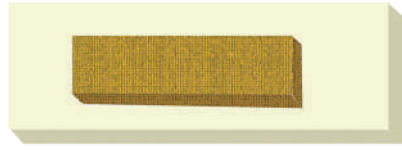


التنوع في طباعة القالب:

يمكن الحصول على تكوينات فنية مختلفة عند الطباعة بالقوالب نفسها وذلك باستخدام تكرارات متنوعة قد تكون منتظمة، الشكل (٧٦ - ٧٧)، أو غير منتظمة، الشكل (٧٨)، إلا أن جميعها نفذت باستخدام القالبين (أ - ب).



(ب)

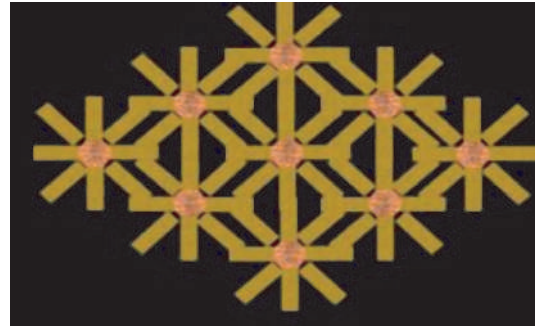


(أ)



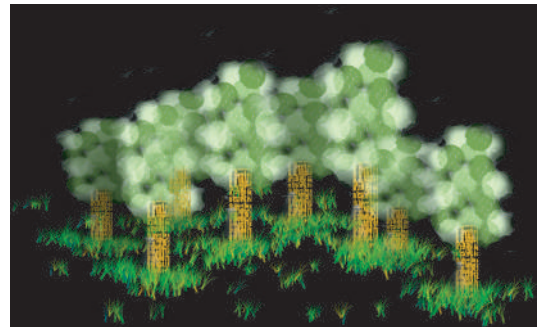
الشكل (٧٧)

وحدة زخرفية مطبوعة على ثوب بالقالب.



الشكل (٧٦)

وحدة زخرفية مطبوعة بالقالب.



الشكل (٧٨)

أشجار مطبوعة بالقالب.

القوالب الطباعية:

هناك نوعان من القوالب الطباعية.

النوع الأول:

يتكون فيه القالب من جزء واحد بحيث يحفر التصميم على نفس القالب، الشكل (٧٩).

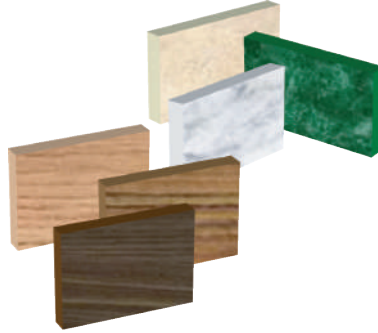


الشكل (٧٩)

قالب طباعي محفور من الخشب.

النوع الثاني:

مكوّن من جزأين، جزء مسطح يمثل قاعدة القالب الطباعي ويصنع من خامات مختلفة على أن تكون صلبة ومسطحة كالخشب والكرتون السميك والرخام.. إلخ، الشكل (٨٠)



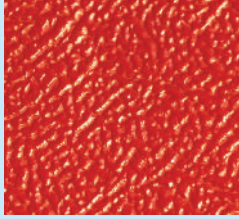
الشكل (٨٠)

نماذج من الخشب والرخام.



نشاط (١):

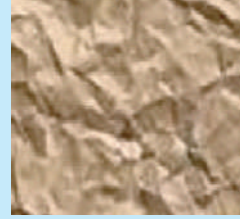
هل يمكن استخدام الخامات التالية لعمل قاعدة لقالب طباعي؟



جلد



خيش



ورق



قماش

أما الجزء الآخر فيمثل التصميم المراد طباعته، ويمكن تكوينه بإحدى الطريقتين التاليتين:

١- الأشكال المباشرة:

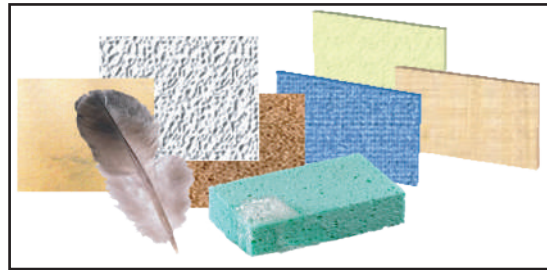
الطبيعية؛ كأوراق الشجر والريش والأصداف، ومنها: الصناعية؛ كالحبال والنقود المعدنية، بحيث تلتصق مباشرة على القاعدة؛ لتكوين القالب الطباعي، دون الحاجة إلى عمل تصميم مسبق.

٢- الأشكال المصممة (غير المباشرة):

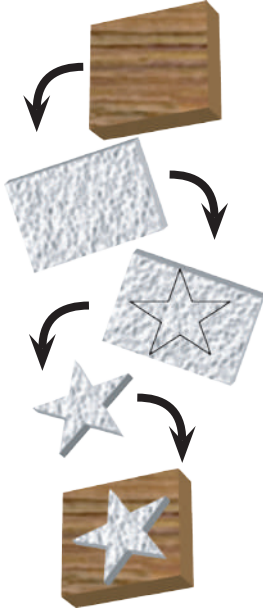
وهي الأشكال التي تعتمد على تصميم يرسم على خامة مناسبة قد تكون طبيعية كالجلد ولحاء الأشجار أو صناعية كالخيش والفلين، الشكل (٨١).

الشكل (٨١)

مجموعة من الخامات الطبيعية والصناعية.



تكوين قوالب الطباعة ذات الجزأين:



- 1- اختيار الخامة المناسبة لعمل قاعدة القالب الطبايعي.
- 2- قصّ الخامة بالحجم والشكل المناسب (على شكل مربع مثلاً).
- 3- اختيار خامّة لعمل التصميم بها.
- 4- نقل التصميم على الخامة (ورقة شجر - زهرة - إناء.. إلخ).
- 5- قصّ الخامة المرسوم عليها التصميم.
- 6- تثبيت التصميم المقصوص على القاعدة بالصمغ بشكل جيد.
- 7- ترك القالب الطبايعي حتى يجفّ الصمغ قبل البدء في عملية الطباعة.

إجراءات الطباعة بالقوالب:



- 1- تحديد السطح الطبايعي (قماش) وتثبيته بالدبابيس حتى لا يتحرك.
- 2- وضع اللون على القالب.
- 3- وضع وجه القالب الطبايعي الذي يحتوي على اللون على السطح الطبايعي.
- 4- الضغط بقوة وثبات على القالب.
- 5- رفع القالب للتأكد من طباعة التصميم.
- 6- تكرار طباعة القالب حسب الشكل المطلوب.

نشاط (٢):

لنقم بزيارة مكتبة المدرسة أو المكتبة العامة أو لنبحث عن طريق الشبكة العنكبوتية،
بالتأكيد سنجد نماذج طباعة لشعوب مختلفة من العالم.

نشاط (٣):

لنقم بإنتاج عدد من النماذج الطباعية مستخدمين نفس القوالب التي استخدمت في
الدرس.

نشاط (٤):

لنقم بإنتاج نموذج طباعي مبتكر نستخدم فيه أكثر من قالب، مستخدمين خامات
مختلفة.



الطباعة بقوالب الشكل والأرضية

الموضوع الثاني:

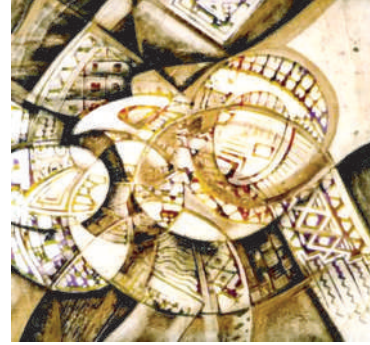
بدأت طباعة القالب أول الأمر يدوياً باستخدام أدوات بدائية، وقد استخدمت فيها الألوان المستمدة من الطبيعة، فبعضها كان يؤخذ من النباتات أو الحيوانات، ومن ثم تطورت الطباعة بالقالب بعد ذلك، وأصبح لها مصانع تحتوي على آلات حديثة، تنتج العديد من النسخ المطبوعة في وقت قصير، كما تنوعت الألوان والصبغات التي تستخدم في الطباعة بغية الحصول على ألوان جديدة وثابتة.

وقد برع الفنانون في تصميم إنتاج نماذج طباعية ذات مستوى فني عالٍ، الأشكال (٨٢ - ٨٣).



الشكل (٨٣)

لوحة (من تراث المدينة)، لوحة حضر للفنان أحمد عبدالله البار.



الشكل (٨٢)

لوحة (تتاغم)، لوحة حضر للفنان سامي البار.

العلاقات اللونية في المطبوعات وأثرها النفسي

عند تكرار الطباعة وتوزيعها على الأسطح بتصميم جيد وألوان متناسقة تتكون لدينا علاقات لونية تضي على المنتجات قيماً جمالية تترك أثراً إيجابياً على النفس وتبث فيها الفرح والسرور، فالطباعة تحول الملابس القديمة إلى جديدة تتسم بالجمال، الشكل (٨٤)، وتحول غرف الأطفال إلى غرف جميلة وحيوية، الشكل (٨٥).





الشكل (٨٤)
أثر الطباعة على الملابس.

الشكل (٨٥)
أثر الطباعة على الجدار والأثاث.

مميزات الطباعة بالقالب:

تتميز الطباعة بالقالب بجوانب متعددة عن باقي أساليب الطباعة المختلفة، منها ما يلي:

١- توفر الألوان:

ليس من الصعب الحصول على ألوان لطباعة القالب، فيمكن استخدام ألوان الجواش أو ألوان الأكريليك بالإضافة إلى الألوان المخصصة لطباعة القالب، ويمكن أن تكون الألوان ذات وسط مائي أو وسط زيتي، كما يمكن تجهيز اللون من بعض المواد الموجودة في المنزل.

٢- سرعة التطبيق:

تتميز طباعة القالب بالسرعة في الحصول على عدد كبير من التكرارات في وقت قصير بالمقارنة مع الأساليب الأخرى للطباعة، الشكل (٨٦).



الشكل (٨٦)
جدار مزين بطباعة القالب.

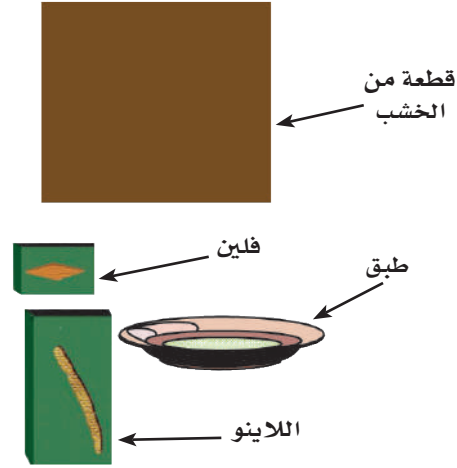
٣- محدودية الأدوات والخامات المستخدمة:

لا تحتاج طباعة القالب إلى عدد كبير من الأدوات والخامات، حيث يمكن الاكتفاء في تطبيق هذا النوع من الطباعة بأقل عدد من الأدوات والخامات قد لا تتعدى القالب والألوان والسطح الطباعي، الشكل (٨٧-٨٨).



الشكل (٨٨)

تصميم فني بطباعة القالب.



الشكل (٨٧)

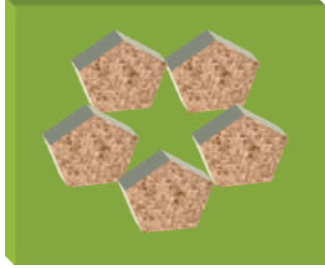
الأدوات والخامات الضرورية في طباعة القالب.

٤- سهولة التطبيق:

تعتبر الطباعة بالقالب من أكثر أساليب الطباعة تنوعاً بين السهولة والصعوبة في إنتاج القالب وتطبيق الطباعة، مما يمكن الطلاب والطالبات في المراحل المختلفة من التعرف على طباعة القالب بما يتناسب مع العمر الزمني. وقد تنوعت أساليب إنتاج واستخدام القوالب الطباعية بغرض الحصول على تصميمات زخرفية، منها على سبيل المثال: التبادل في الطباعة بقوالب الشكل وقوالب الأرضية.

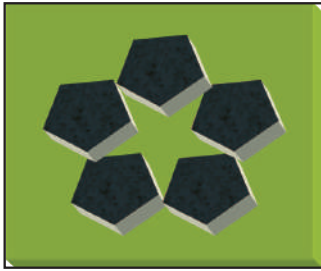


قوالب الشكل والأرضية



الشكل (١٩)
قالب للشكل

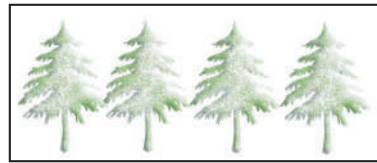
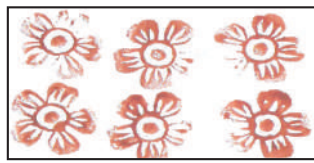
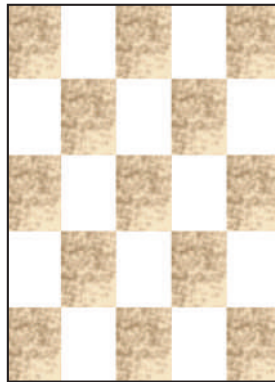
التصميم المراد طباعته يتمثل في قالبين:
قالب الشكل أي: أن الشكل المراد طباعته يكون بارزاً على
القالب، الشكل (١٩).



الشكل (٩٠)
قالب الأرضية

قالب الأرضية أي: أن خلفية الشكل هي البارزة على القالب،
بينما الشكل يكون غائراً، الشكل (٩٠).

وقد يتشابه الشكل مع الأرضية أو قد يختلف الشكل عن الأرضية، الشكل (٩١).
لنحاول إحاطة النموذج الطباعي الذي يتشابه فيه الشكل مع الأرضية بخط.



الشكل (٩١)

نماذج طباعية بقوالب يتشابه
ويختلف فيها الشكل والأرضية.

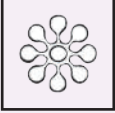
نشاط (١):

ما هي الإجراءات المتبعة في الطباعة بقوالب الشكل والأرضية؟

١- الإعداد للطباعة بقوالب الشكل والأرضية:

(الخطوة الثانية)

نرسم إطاراً حول التصميم للمساعدة في تحديد الأرضية.



(الخطوة الأولى)

نحضر التصميم المراد تنفيذه.



(الخطوة الرابعة)

ننقل التصميم على الخامة المراد عمل القالب الطباعي منها (فلين - إسفنج - قماش.. إلخ).



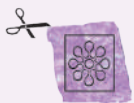
(الخطوة الثالثة)

نقصُ قطعيتين من الكرتون لعمل قاعدة القالب الطباعي على أن تكونا مساويتين لمساحة الإطار المرسوم حول التصميم.



(الخطوة السادسة)

نقصُ التصميم (حول الشكل) بجزر دون إتلاف الأرضية المحيطة بالشكل.

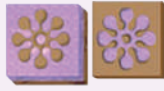


(الخطوة الخامسة)

نقصُ أولاً على الخط الذي يحدد الإطار.

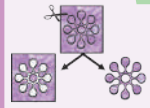


(الخطوة الثامنة)



نترك القوالب حتى يجفّ
الصمغ قبل استخدامها
في الطباعة.

(الخطوة السابعة)



باستخدام الصمغ نلصق
الشكل على قالب والأرضية
الناجئة على قالب آخر.

٢- العمل على سطح

الطباعة:

(الخطوة الأولى)

نقسم السطح الطباعي بخطوط متعامدة تساعدك
في عملية انتظام الطباعة بالقوالب.

(الخطوة الثانية)

نوزّع اللون على قالب الشكل ونطبع به على السطح
الطباعي.

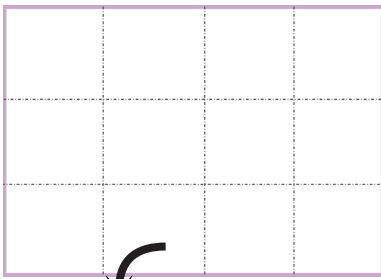
(الخطوة الثالثة)

نوزّع اللون على قالب الأرضية ونطبع به على السطح
الطباعي.

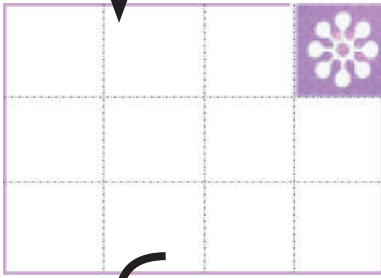
(الخطوة الرابعة)

نكرّر العملية بالتبادل بين قالب الشكل وقالب الأرضية
مستعينين بالتقسيمات التي قسمنا بها السطح الطباعي.
ثم نترك الألوان لتجفّ على السطح الطباعي.

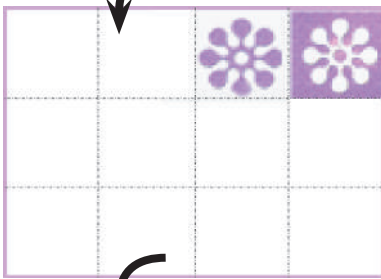
(١)



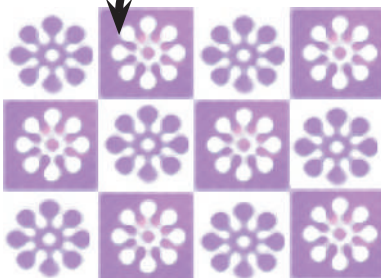
(٢)



(٣)



(٤)



لاحظنا عند الطباعة بقوالب الشكل والأرضية أننا نحصل على تبادل زخرفي جميل، يمكن أن نملاً به المساحات، الشكل (٩٢)، أو يمكن توزيعها على شكل مسارات، الشكل (٩٣).



الشكل (٩٣)

طباعة بالشكل والأرضية على قطعة من القماش.



الشكل (٩٢)

طباعة بالشكل والأرضية للفنانة مها الألمعي.

نشاط (٢):

لننظر إلى البيئة من حولنا، ونحاول إيجاد ألوان يمكن استخدامها في الطباعة بالقالب.

نشاط (٣):

لنبحث عن طريق الشبكة العنكبوتية عن الفنانين السعوديين الذين مارسوا طباعة القالب، ولنطلع على أعمالهم.

نشاط (٤):

التصميم الذي أمامنا لوحدة زخرفية. بالتأكيد يمكننا أن نعدّ قالباً أو قالبين، شكل وأرضية، ونحاول إنتاج نماذج مطبوعة مختلفة باستخدامها





تقويم الوحدة :

السؤال الأول : ضع /ي علامة (✓) أمام العبارة الصحيحة، وعلامة (✗) أمام العبارة غير الصحيحة فيما يلي:

١. تعتبر طباعة القالب أحد الأساليب المستخدمة في زخرفة المنسوجات. ()
٢. كانت القوالب في الطباعة تصنع من الحجر أو الخشب. ()
٣. يمكن استخدام ألوان الجواش و الأكريليك على القالب للطباعة. ()
٤. تتميز طباعة القالب بالسرعة في الحصول على عدد متكرر من الأشكال في وقت قصير. ()

السؤال الثاني : أكمل /ي العبارات التالية بالكلمات المناسبة:

التصميم المراد طباعته يتمثل في قالبين، قالب يمثل الشكل، ويكون الشكل المراد طباعته على القالب، والقالب الآخر يمثل الأرضية أي خلفية الشكل هي على القالب.

السؤال الثالث : اذكر/ي بعض الأشياء في حياتك اليومية التي تستخدم فيها الطباعة.

.....

.....

.....

.....

فهرس الأشكال

الصفحة	الموضوع	الصفحة	الموضوع
٣١	الشكل (٣٩) خطوات رسم أوراق الشجر		الوحدة الأولى: مجال الرسم.
٣٢	الشكل (٤٠) نشاط (١)		الموضوع: مبادئ التكوين الفني:
٣٢	الشكل (٤١) نشاط (٢)	١٣	الشكل (١) تكوين عشوائي غير منظم
٣٣	الشكل (٤٢) نشاط (٣)	١٣	الشكل (٢) تكوين منظم ١
٣٣	الشكل (٤٣) نشاط (٤)	١٣	الشكل (٣) تكوين منظم ٢
	الوحدة الثانية: مجال الزخرفة.	١٤	الشكل (٤) تقسيمات التكوين
	الموضوع الأول: المحاور في الزخرفة الهندسية:	١٤	الشكل (٥) تقسيمات التكوين
٣٧	الشكل (٤٤) محراب لمسجد بني في القرن التاسع الهجري، مطار الملك عبد العزيز الدولي	١٤	الشكل (٦) تقسيمات التكوين
٣٨	الشكل (٤٥) لوحة للفنان العراقي «صادق طعمة»	١٥	الشكل (٧) تقسيمات التكوين
٣٩	الشكل (٤٦: أ، ب) المحاور لزخرفة الأشكال الهندسية	١٥	الشكل (٨) تقسيمات التكوين
٣٩	الشكل (٤٧: أ، ب) المحاور لزخرفة الأشكال الهندسية	١٥	الشكل (٩) لوحة «الستارة المصرية» (١٩٤٨م) زيتية ٨٩ × ١١٦، واشنطن
٣٩	الشكل (٤٨: أ، ب) المحاور لزخرفة الأشكال الهندسية	١٦	الشكل (١٠) السيادة بالتباين في الألوان
٤٠	الشكل (٤٩: أ، ب) أنواع التماثل	١٦	الشكل (١١) السيادة عن طريق الحدة
٤١	الشكل (٥٠) رسم وحدة زخرفية متماثلة باستخدام المحاور	١٦	الشكل (١٢) السيادة عن طريق القرب
٤١	الشكل (٥١) رسم وحدة زخرفية متماثلة باستخدام المحاور	١٧	الشكل (١٣) السيادة عن طريق الانعزال
٤٢	الشكل (٥٢) رسم وحدة زخرفية متماثلة باستخدام المحاور	١٧	الشكل (١٤) السيادة باختلاف عناصر التكوين
٤٢	الشكل (٥٣) رسم وحدة زخرفية متماثلة باستخدام المحاور	١٨	الشكل (١٥) النسب
٤٢	الشكل (٥٤) رسم وحدة زخرفية متماثلة باستخدام المحاور	١٩	الشكل (١٦) خطوات رسم إناء
	الموضوع الثاني: الأقطار في الزخرفة الهندسية:	١٩	الشكل (١٧) خطوات رسم إناء
٤٣	الشكل (٥٥) جدار من الموزاييك، وقد تم زخرفة الجدار بالأشكال الهندسية والنباتية	١٩	الشكل (١٨) خطوات رسم
٤٤	الشكل (٥٦: أ، ب) الأقطار في المربع والدائرة	٢٠	الشكل (١٩) الضوء والظل
٤٤	الشكل (٥٧: أ، ب) الأقطار في المربع والدائرة	٢٠	الشكل (٢٠) نشاط (٢)
٤٥	الشكل (٥٨) خطوات رسم مربع	٢٠	الشكل (٢١) نشاط (٣)
٤٥	الشكل (٥٨) خطوات رسم الأقطار	٢١	الموضوع الثاني: الضوء والظل والثمار:
٤٥	الشكل (٥٨) خطوات رسم زخارف على الأقطار	٢٢	الشكل (٢٢) الضوء والظل والثمار
٤٥	الشكل (٥٩) نشاط (٣)	٢٢	الشكل (٢٣) ما هو الجسم الكروي؟
٤٦	الشكل (٦٠) مجالات الزخرفة الإسلامية	٢٣	الشكل (٢٤) ما هو الإيهام بالتجسيم؟
٤٦	الشكل (٦١) مجالات الزخرفة الإسلامية	٢٣	الشكل (٢٥) ماهو الإيهام بالتجسيم؟
٤٦	الشكل (٦٢) مجالات الزخرفة الإسلامية	٢٤	الشكل (٢٦) لوحة للفنان العالمي «بول سيزان»
٤٦	الشكل (٦٣) مجالات الزخرفة الإسلامية	٢٤	الشكل (٢٧) الفنانة السعودية «زهرة الضامن»
٤٦	الشكل (٦٤) مجالات الزخرفة الإسلامية	٢٥	الشكل (٢٨) ألوان الباستيل
٤٦	الشكل (٦٥) مجالات الزخرفة الإسلامية	٢٥	الشكل (٢٩) تطبيق على ألوان الباستيل
٤٧	الشكل (٦٦) تطبيقات فنية	٢٦	الشكل (٣٠) خطوات رسم الثمرة
٤٨	الشكل (٦٦) تطبيقات فنية	٢٧	الشكل (٣١) نشاط (٢)
٥٠	الشكل (٦٧) مصحف من إنتاج مجمع الملك فهد لطباعة المصحف الشريف.	٢٨	الموضوع الثالث: رسم أوراق الشجر:
		٢٨	الشكل (٣٢) تخطيط بدائي «كهف الإخوة الثلاثة»
		٢٨	الشكل (٣٣) صورة لرسم صخري قديم
		٢٩	الشكل (٣٤) لوحة تخطيطية للفنان «ليونارد دافنشي»
		٢٩	الشكل (٣٥) تخطيط مجموعة من الأشجار للفنان «تيتان»
		٣٠	الشكل (٣٦) أدوات الرسم
		٣٠	الشكل (٣٧) التنوع في أوراق الشجر
		٣١	الشكل (٣٨) خطوات رسم أوراق الشجر

الصفحة	الموضوع
	الوحدة الثالثة : مجال الطباعة .
	الموضوع الأول: الطباعة بقوالب مختلفة الخامات:
٥٣	الشكل (٦٨) قطعة قماش مطبوعة بالقالب
٥٣	الشكل (٦٩) سيدة ترتدي غطاء للرأس مطبوعاً بالقالب
٥٣	الشكل (٧٠) فتاة ترتدي ثوب مطبوعاً بالقالب
٥٤	الشكل (٧١) جدار مزين بطباعة
٥٤	الشكل (٧٢) أوراق مزينة بطباعة القالب
٥٤	الشكل (٧٣) وحدات متنوعة مزينة بطباعة القالب
٥٤	الشكل (٧٤) أغلفة كتب مزينة بطباعة القالب
٥٤	الشكل (٧٥) وحدة إضاءة مزينة بطباعة القالب
٥٥	الشكل (٧٦) وحدة زخرفية مطبوعة بالقالب
٥٥	الشكل (٧٧) وحدة زخرفية مطبوعة على ثوب بالقالب
٥٥	الشكل (٧٨) أشجار مطبوعة بالقالب
٥٦	الشكل (٧٩) قالب طباعي محفور من الخشب
٥٦	الشكل (٨٠) نماذج من الخشب والرخام
٥٧	الشكل (٨١) مجموعة من الخامات الطبيعية والصناعية
	الموضوع الثاني: الطباعة بقوالب الشكل والأرضية:
٦٠	الشكل (٨٢) تناغم لوحة حضر للفنان «سامي البار»
٦٠	الشكل (٨٣) لوحة تراث المدينة لوحة حضر للفنان «أحمد عبد الله البار»
٦١	الشكل (٨٤) أثر الطباعة على الملابس
٦١	الشكل (٨٥) أثر الطباعة على الجدار والأثاث
٦١	الشكل (٨٦) جدار مزين بطباعة القالب
٦٢	الشكل (٨٧) الأدوات والخامات الضرورية في طباعة القالب
٦٢	الشكل (٨٨) تصميم فني بطباعة القالب
٦٣	الشكل (٨٩) قالب للشكل
٦٣	الشكل (٩٠) قالب للأرضية
٦٣	الشكل (٩١) نماذج طباعية بقوالب تتشابه وتختلف فيها الشكل والأرضية
٦٦	الشكل (٩٢) طباعة بالشكل والأرضية للفنانة «مها الألمي»
٦٦	الشكل (٩٣) طباعة بالشكل والأرضية على قطعة من القماش

مراجع المجالات للفصل الدراسي الأول

المراجع العربية:

- ١- أبو الخير، جمال، ٢٠٠٠م، تاريخ التربية الفنية، الشركة المصرية، القاهرة، جمهورية مصر العربية.
- ٢- المفتي، أحمد، ١٤١٢هـ، فنون الرسم والتلوين، دار دمشق، الجمهورية العربية السورية.
- ٣- المفتي، أحمد، ١٤١٩هـ، فن صناعة الخزف، دار طارق بن زياد، الجمهورية العربية السورية.
- ٤- بهنسي، عفيف، ١٩٩٥م، معجم العمارة والفن، مكتبة لبنان ناشرون.
- ٥- حسن، محمد، زكي، فنون الإسلام، دار الرائد العربي، القاهرة، بيروت.
- ٦- رياض، عبد الفتاح، ١٩٧٣م، التكوين في الفنون التشكيلية، دار النهضة، القاهرة، جمهورية مصر العربية.
- ٧- علام، نعمت، إسماعيل، ١٩٨٩م، فنون الشرق الأوسط في العصور الإسلامية، دار المعارف، القاهرة، جمهورية مصر العربية، ط٤.
- ٨- علام، نعمت، إسماعيل، ١٩٩٢م، فنون الشرق الأوسط والعالم القديم، دار المعارف، القاهرة، جمهورية مصر العربية، ط٦.
- ٩- طالو، محي الدين، ١٩٩٣م، الرسم واللون، دار دمشق للنشر والتوزيع والطباعة، الجمهورية العربية السورية.
- ١٠- طالو، محي الدين، ١٩٩٥م، اللون علم وفن، دار دمشق للنشر والتوزيع والطباعة، الجمهورية العربية السورية.
- ١١- طالو، محي الدين، اليد المبدعة، دار دمشق للنشر والتوزيع والطباعة، الجمهورية العربية السورية.
- ١٢- كيوان، عبدو، ٢٠٠٠م، أصول الرسم والتلوين، دار مكتبة الهلال، القاهرة، جمهورية مصر العربية.
- ١٣- كيوان، عبدو، ١٩٩٥م، الرسم بالباستيل، دار مكتبة الهلال، القاهرة، جمهورية مصر العربية.
- ١٤- كيوان، عبدو، ١٩٩٥م، الرسم بالجواش، دار مكتبة الهلال، القاهرة، جمهورية مصر العربية.
- ١٥- كيوان، عبدو، ٢٠٠٠م، مبادئ الرسم والتلوين، دار مكتبة الهلال، القاهرة، جمهورية مصر العربية.
- ١٦- محمد عارف، ١٩٨٥، فن الرسم اليدوي، مؤسسة المعاهد الفنية.
- ١٧- المهدي، عنايات، ١٩٨٩م، فن الرسم والطباعة على القماش، مكتبة ابن سينا.
- ١٨- المهدي، عنايات، ١٩٩٣م، فن الرسم، مكتبة ابن سينا.
- ١٩- المهدي، عنايات، فن صناعة الخزف، مكتبة ابن سينا.
- ٢٠- موفق، الظلال والأضواء، المكتبة الحديثة للطباعة.
- ٢١- فارس، شمس الدين، ١٩٨٠م، تاريخ الفن القديم، دار المعرفة.
- ٢٢- فليكس ستون، سلسلة كيف ولماذا، أرضنا، دار الشرق.

الموسوعات والمعاجم:

- ١- دار الرشيد، الخزف والفخار، ١٩٦٩م، قسم التأليف والترجمة، دار الراتب الجامعية.
- ٢- شاهين، نقولا، الموسوعة العلمية الميسرة بالألوان والصور التوضيحية، مكتبة لبنان، ط٢.
- ٣- مطلق، البير، ٢٠٠٠م، موسوعة المعارف المصورة، مكتبة لبنان ناشرون، بيروت، لبنان.
- ٤- مطلق، البير، ٢٠٠١م، موسوعة عالمنا، مكتبة لبنان ناشرون، بيروت، لبنان.
- ٥- مدبك، ج، ١٩٩٦م، موسوعة الفنون التشكيلية.



- ٦- مؤسسة أعمال الموسوعة للنشر والتوزيع، ١٩٦٦م، الموسوعة العربية العالمية.
٧- مؤسسة أعمال الموسوعة للنشر والتوزيع، ١٩٦٦م، الموسوعة العربية العالمية، الجزء الخامس.
٨- وزارة التربية والتعليم، المديرية العامة للمناهج، الحرف التقليدية، المديرية العامة للمناهج وتقنيات التعلم، المملكة الأردنية، وزارة التربية والتعليم، الوحدات التدريبية في التربية الفنية.

المراجع الأجنبية:

- *things to make and do.*
- *Brommer. G. F 1978 . Exploring Drawing – Dawis Publications, INC. Worcester, Massachusetts. U.S.A.*
- *Ceramic Review-Special Loots Issue-July August-1986.*
- *Cezanne – Text by Pamelapritzker.*
- *Drawing Flowers – Margaret Stevens-U.S.A – New Jersey 2004.*
- *Htm9http://members.aol.com/ukpetd/trad.*
- *Lowenfeld Brittaion 1966 Creative and mental growth. sixth. ed. New York. jhon eiley and son.*
- *Selected Works of Vadoud Moazzen*
- *Step – by – Step – Fabric painting.*
- *Summer Sweets -By- Brenda Heels Tustin.*
- *The Art of Arabian Costume – Heather Colyer Ross.*
- *The Drawing Course- Angela Gair 2002.*
- *The Fundamentals of The Drawing Still Life- Barring ton Barber Capella.*
- *The great rigami book/zulal aytüre-scheele. sterling publishing co. inc. new york.*
- *The Instantartis- Collins and Brown.*
- *Working With Clay- Susan Peterson-Published1998 Laurence.*

