

تم تحميل وعرض المادة من

# منهجي

mnhaji.com



موقع منهجي منصة تعليمية توفر كل ما يحتاجه المعلم  
والطالب من حلول الكتب الدراسية وشرح للدروس  
بأسلوب مبسط لكافة المراحل التعليمية وتوزيع  
المناهج وتحضير وملخصات ونماذج اختبارات وأوراق  
عمل جاهزة للطباعة والتحميل بشكل مجاني

حمل تطبيق منهجي ليصلك كل جديد



المادة : لغتي الخالدة الصف : الثالث المتوسط الزمن : ساعتان	 وزارة التعليم Ministry of Education	المملكة العربية السعودية وزارة التعليم إدارة التعليم ..... مدرسة : .....
--	---	---

اختبار نهاية الفصل الدراسي الأول - ( الدور الأول ) - للعام الدراسي ١٤٤٦ هـ

اسم الطالب : .....	الصف : الثالث المتوسط ( )
--------------------	---------------------------

س	المهارة	الدرجة	الدرجة بالأرقام	الدرجة بالأحرف	المصحح	المراجع	المدقق
١	السؤال الأول	١٠					
٢	السؤال الثاني	١٢					
٣	السؤال الثالث	٦					
٤	السؤال الرابع	٦					
٥	السؤال الخامس	٦					
	المجموع النهائي	٤٠					

السؤال الأول : اقرأ النص بفهم ثم :

١٠

الشيخ عبد الرحمن بن ناصر السعدي، وُلد في عنيزة عام ١٣٠٧ هـ، وترعرع في أسرة علمية مما مهد له طريق العلم منذ صغره. حفظ القرآن الكريم في سن مبكرة وتلقى علوم الشريعة على أيدي علماء أجلاء. بدأ التدريس وهو في الثالثة والعشرين، حيث كان يلقي دروسه في المسجد الجامع بعنيزة، وجذب طلاب العلم من مختلف الأنحاء بأسلوبه الواضح والسلس في تبسيط المفاهيم الشرعية المعقدة.

تجلت مكانته العلمية في مؤلفاته الشهيرة، وأبرزها تفسيره " تيسير الكريم الرحمن في تفسير كلام المنان " الذي سهّل فهم معاني القرآن بلغة عذبة وبسيطة، ومنظومته "القواعد الفقهية" التي وضع فيها قواعد الفقه بأسلوب دقيق. كما اشتهر بفتاواه المتزنة التي جمعت بين استنادها إلى الكتاب والسنة وقدرته على مواكبة تطورات العصر بعيداً عن التطرف. وكما تميز في العلم، تميز في أخلاقه العالية وتواضعه الكبير. كان الشيخ السعدي مثلاً للعالم العامل، الذي لم تغرّه مكانته العلمية، بل ظل قريباً من الناس، مستجيباً لأسئلتهم، ناصحاً لهم، ودائماً يسعى إلى الخير ويحبب الناس في دينهم. كان يرى أن العلم ليس هدفاً في حد ذاته، بل وسيلة لتقريب الناس إلى ربهم وإصلاح أحوالهم.

توفي عام ١٣٧٦ هـ، تاركاً إرثاً علمياً خالداً يستنير به الباحثون عن الحق عبر الأجيال.

١- من الشيخ عبد الرحمن بن ناصر السعدي؟			
أ - عالم في الفقه	ب- عالم في التفسير	ج- عالم في الفقه والتفسير	د- عالم في اللغة
٢- أين وُلد الشيخ عبد الرحمن السعدي؟			
أ - الرياض	ب- عنيزة	ج- مكة	د- المدينة المنورة
٣- مضاد كلمة "التطرف" :-			
أ - التشدد	ب- التساهل	ج- الاعتدال	د- التفريط
٤- ما هدف الشيخ السعدي من تبسيط الفتاوى والأحكام الشرعية؟			
أ - إثارة الجدل بين العلماء	ب- اتباع التقاليد القديمة	ج- زيادة في التفاصيل والتحليل	د- تيسير الفهم لغير المتخصصين
٥- إذا كنت تدرس القرآن الكريم وتبحث عن تفسير بسيط وسهل، أي كتاب من مؤلفات الشيخ السعدي ستختار؟			
أ - منظومة القواعد الفقهية	ب- الفتاوى السعدية	ج- تيسير الكريم الرحمن في تفسير كلام المنان	د- كتاب في النحو
٦- لماذا تعتقد أن الشيخ السعدي قد ركز على التبسيط في تفسيره للقرآن؟			
أ - لأنه أراد الوصول إلى أكبر عدد من الناس	ب- لأن ذلك طبيعة عصره	ج- لأن الحاضرين كانوا من العامة	د- لأن اللغة المعقدة كانت ضرورية
٧- علام يدل قول الكاتب " لم تغرّه مكانته العلمية، بل ظل قريباً من الناس"؟			
أ - على سماحته	ب- على زهده	ج- على تواضعه	د- على كثرة علمه
٨- ما طبيعة العلم عند الشيخ السعدي؟			

أ - العلم هدف في ذاته	ب - العلم وسيلة لإصلاح الدنيا فقط
ج - العلم غاية لإصلاح الدنيا فقط	د - العلم وسيلة لإصلاح الدنيا والآخرة

٩- ما سبب حب الناس للشيخ السعدي؟

١٠ - ما مقترحاتك لتعزيز أثر كتب الشيخ السعدي على الأجيال القادمة؟

### السؤال الثاني : اختر الإجابة الصحيحة

١٢

١ - الملك سلمان حفظه الله أكثر الناس حرصاً على شعبه. ما تحته خط :		
أ - تمييز مفرد	ب - تمييز ذات	ج - تمييز نسبة
٢ - عاش الشيخ السعدي متواضعاً بين الناس ما تحته خط :		
أ - حال	ب - تمييز	ج - مفعول به
٣ - .....الله الأرض بعد موتها		
أ - أحيا	ب - أحيى	ج - غير ذلك
٤ - من يتق الله يجعل له مخرجاً. فعل الشرط في الجملة السابقة:		
أ - يتق	ب - يجعل	ج - مخرجاً
٥ - لماذا كتب الألف في الفعل " هدى " على صورة الياء.		
أ - لأنها ثالثة وأصلها الواو	ب - لأنها ثالثة وأصلها الياء	ج - لأنها ثالثة وأصلها الألف
٦ - الجملة التي بها أسلوب قسم :		
أ - والله لأعطين كل ذي حق حقه .	ب - والله غفور رحيم.	ج - والله يقبض ويبسط .
٧ - من حروف القسم :		
أ - ك - ف - ث	ب ( و - ب - ت	ج) ل - س - سوف
٨ - اعتدى العدو على الأرض المقدسة. كتبت الألف اللينة في الفعل "اعتدى" على صورة الياء لأنها		
أ - ثالثة وأصلها الياء	ب - لأنها ثالثة وأصلها الواو	ج - غير ثلاثي
٩ - الجملة التي بها اسم مفعول :		
أ - الشجرة مثمرة.	ب ( الشجرة عالية.	ج) الشجرة مقطوعة.
١٠ - اسم الفاعل يصاغ من الثلاثي على وزن:		
أ - فاعل	ب - مفعول	ج - المضارعة
١١ - اسم المفعول من الفعل "رفع" :		
أ - رافع	ب ( رفيع	ج) مرفوع
١٢ - .....الفلاح الزرع.		
أ - نمّاً	ب - نمّى	ج - نمّى

### السؤال الثالث: ضع علامة (√) أمام العبارة الصحيحة وعلامة (x) أمام العبارة الخاطئة.

- ( ) ١ - أسلوب الشرط يتكون من ثلاثة أركان.
- ( ) ٢ - في الفصل عشرون طالبا . المميز في الجملة السابقة ملفوظ.
- ( ) ٣ - يصاغ اسم الفاعل من الفعل المبني للمجهول.
- ( ) ٤ - صاحب الحال اسم نكرة والحال اسم معرفة.
- ( ) ٥ - نعرف أصل الألف اللينة في الفعل الثلاثي من من خلال المصدر فقط.
- ( ) ٦ - مكونات أسلوب القسم : أداة القسم والمقسم به وجواب القسم.

### السؤال الرابع : أجب حسب المطلوب بين القوسين

١ - علت درجة العالم . (حول الفاعل إلى تمييز وغير ما يلزم)

٦

٢ - يسعى في الخير، يلقي جزاء حسناً . (اربط بين الجملتين بأسلوب شرط وغير ما يلزم)

.....  
٣- شاهدت المتصدق ينفق من ماله . اجعل الحال الجملة الفعلية حالا مفردا وغير ما يلزم.

.....  
٤- سَمِيَ المؤمن بأخلاقه. (صوب ما تحته خط)

.....  
٥- هات اسم مفعول من الفعل "استخرج" في جملة من عندك.

.....  
٦- أنا أكثر منك مالا وأعز نفرا . ( إعراب كلمة "مالا")

.....  
السؤال الخامس : الرسم الكتابي : اكتب ما يلي بخط الرقعة  
تميز الشيخ السعدي بأخلاقه العالية وتواضعه الكبير.

.....  
.....  
.....  
.....  
.....  
.....

---

انتهت الأسئلة

مع تمنياتي لكم بالتوفيق والنجاح .

المادة : لغتي الخالدة الصف : الثالث المتوسط الزمن : ساعتان	 وزارة التعليم Ministry of Education	المملكة العربية السعودية وزارة التعليم إدارة التعليم ..... مدرسة : .....
--	---	---

اختبار نهاية الفصل الدراسي الأول - ( الدور الأول ) - للعام الدراسي ١٤٤٦ هـ

اسم الطالب : .....	الصف : الثالث المتوسط ( )
--------------------	---------------------------

س	المهارة	الدرجة	الدرجة بالأرقام	الدرجة بالأحرف	المصحح	المراجع	المدقق
١	السؤال الأول						
٢	السؤال الثاني						
٣	السؤال الثالث						
٤	السؤال الرابع						
٥	السؤال الخامس						
	المجموع النهائي	٤٠					

# نموذج الإجابة

## السؤال الأول : اقرأ النص بفهم ثم :

١٠

الشيخ عبد الرحمن بن ناصر السعدي، وُلد في عنيزة عام ١٣٠٧ هـ، وترعرع في أسرة علمية مما مهد له طريق العلم منذ صغره. حفظ القرآن الكريم في سن مبكرة وتلقى علوم الشريعة على أيدي علماء أجلاء. بدأ التدريس وهو في الثالثة والعشرين، حيث كان يلقي دروسه في المسجد الجامع بعنيزة، وجذب طلاب العلم من مختلف الأنحاء بأسلوبه الواضح والسلس في تبسيط المفاهيم الشرعية المعقدة. تجلت مكانته العلمية في مؤلفاته الشهيرة، وأبرزها تفسيره " تيسير الكريم الرحمن في تفسير كلام المنان " الذي سهل فهم معاني القرآن بلغة عذبة وبسيطة، ومنظومته "القواعد الفقهية" التي وضع فيها قواعد الفقه بأسلوب دقيق. كما اشتهر بفتاواه المتزنة التي جمعت بين استنادها إلى الكتاب والسنة وقدرته على مواكبة تطورات العصر بعيداً عن التطرف. وكما تميز في العلم، تميز في أخلاقه العالية وتواضعه الكبير. كان الشيخ السعدي مثلاً للعالم العامل، الذي لم تغره مكانته العلمية، بل ظل قريباً من الناس، مستجيباً لأسئلتهم، ناصحاً لهم، ودائماً يسعى إلى الخير ويحبب الناس في دينهم. كان يرى أن العلم ليس هدفاً في حد ذاته، بل وسيلة لتقريب الناس إلى ربهم وإصلاح أحوالهم. توفي عام ١٣٧٦ هـ، تاركاً إرثاً علمياً خالداً يستنير به الباحثون عن الحق عبر الأجيال.

١- من الشيخ عبد الرحمن بن ناصر السعدي؟	أ - عالم في الفقه	ب- عالم في التفسير	ج- عالم في الفقه والتفسير	د- عالم في اللغة
٢- أين وُلد الشيخ عبد الرحمن السعدي؟	أ - الرياض	ب- عنيزة	ب- مكة	د- المدينة المنورة
٣- مضاد كلمة "التطرف" :-	أ - التشدد	ب- التساهل	ج- الاعتدال	د- التفريط
٤- ما هدف الشيخ السعدي من تبسيط الفتاوى والأحكام الشرعية؟	أ - إثارة الجدل بين العلماء	ب- اتباع التقاليد القديمة	ج- زيادة في التفاصيل والتحليل	د- تيسير الفهم لغير المتخصصين
٥- إذا كنت تدرس القرآن الكريم وتبحث عن تفسير بسيط وسهل، أي كتاب من مؤلفات الشيخ السعدي ستختار؟	أ - منظومة القواعد الفقهية	ب- الفتاوى السعدية	ج- تيسير الكريم الرحمن في تفسير كلام المنان	د- كتاب في النحو
٦- لماذا تعتقد أن الشيخ السعدي قد ركز على التبسيط في تفسيره للقرآن؟	أ - لأنه أراد الوصول إلى أكبر عدد من الناس	ب- لأن ذلك طبيعة عصره	ج- لأن الحاضرين كانوا من العامة	د- لأن اللغة المعقدة كانت ضرورية
٧- علام يدل قول الكاتب " لم تغره مكانته العلمية، بل ظل قريباً من الناس"؟	أ - على سماحته	ب- على زهده	ج- على تواضعه	د- على كثرة علمه
٨- ما طبيعة العلم عند الشيخ السعدي؟				

أ - العلم هدف في ذاته	ب - العلم وسيلة لإصلاح الدنيا فقط
ج - العلم غاية لإصلاح الدنيا فقط	د - العلم وسيلة لإصلاح الدنيا والآخرة

٩- ما سبب حب الناس ، للشئخ السعدي؟

..... لتواضعه فقد ظل قريباً من الناس، مستجيباً لأسئلتهم، ناصحاً له. ....

١٠ - ما مقترحاتك لتعزيز أثر كتب الشيخ السعدي على الأجيال القادمة؟

..... إنشاء تطبيقات تعليمية تفاعلية تعتمد على كتبه. إقامة ورش عمل ومؤتمرات تستند إلى تفسيراته.

السؤال الثاني : اختر الإجابة الصحيحة

١٢

١ - الملك سلمان حفظه الله أكثر الناس حرصاً على شعبه. ما تحته خط :	أ - تمييز مفرد	ب - تمييز ذات	ج - تمييز نسبة
٢ - عاش الشيخ السعدي متواضعاً بين الناس ما تحته خط :	أ - حال	ب - تمييز	ج - مفعول به
٣ - ..... الله الأرض بعد موتها	أ - أحيا	ب - أحيى	ج - غير ذلك
٤ - من يتق الله يجعل له مخرجاً. فعل الشرط في الجملة السابقة:	أ - يتق	ب - يجعل	ج - مخرجاً
٥ - لماذا كتب الألف في الفعل " هدى " على صورة الياء.	أ - لأنها تالفة وأصلها الواو	ب - لأنها تالفة وأصلها الياء	ج - لأنها تالفة وأصلها الألف
٦ - الجملة التي بها أسلوب قسم :	أ - والله لأعطين كل ذي حق حقه .	ب - والله غفور رحيم.	ج - والله يقبض ويبسط .
٧ - من حروف القسم :	أ - ك - ف - ثم	ب ( و - ب - ت	ج ) ل - س - سوف
٨ - اعتدى العدو على الأرض المقدسة. كتبت الألف اللينة في الفعل "اعتدى " على صورة الياء لأنها	أ - تالفة وأصلها الياء	ب - لأنها تالفة وأصلها الواو	ج - غير ثلاثي
٩ - الجملة التي بها اسم مفعول :	أ - الشجرة مثمرة.	ب ( الشجرة عالية.	ج ) الشجرة مقطوعة.
١٠ - اسم الفاعل يصاغ من الثلاثي على وزن:	أ - فاعل	ب - مفعول	ج - المضارعة
١١ - اسم المفعول من الفعل "رفع ":	أ - رافع	ب ( رفيع	ج ) مرفوع
١٢ - ..... الفلاح الزرع.	أ - نما	ب - نمى	ج - نمى

السؤال الثالث: ضع علامة (√) أمام العبارة الصحيحة وعلامة (x) أمام العبارة الخاطئة.

- ١ - أسلوب الشرط يتكون من ثلاثة أركان.
- ٢ - في الفصل عشرون طالبا . المميز في الجملة السابقة ملفوظ.
- ٣ - يصاغ اسم الفاعل من الفعل المبني للمجهول.
- ٤ - صاحب الحال اسم نكرة والحال اسم معرفة.
- ٥ - نعرف أصل الألف اللينة في الفعل الثلاثي من من خلال المصدر فقط.
- ٦ - مكونات أسلوب القسم : أداة القسم والمقسم به وجواب القسم.

السؤال الرابع : أجب حسب المطلوب بين القوسين

١ - علت درجة العالم . (حول الفاعل إلى تمييز وغير ما يلزم)

..... علا العالم درجة.

٢ - يسعى في الحير، يلقي جزاء حسنا . (اربط بين الجملتين بأسلوب شرط وغير ما يلزم)



٦

..... من يسع في الخير يلق جزاء حسنا.

..... ٣- شاهدت المتصدة، بنفة، من ماله، اعمل، الحال، الجملة الفعلية حالا مفردا وغير ما يلزم.

..... شاهدت المتصدق منقفا من ماله.

..... ٤- سمى المؤمن بأخلاقه. (صوب ما تحته خط)

..... سما المؤمن بأخلاقه.

..... ٥- هات اسم معون من العن اسخرج " في جملة من عندك.

..... البترول مستخرج من باطن الأرض.

..... ٦- أنا أكبر منك ماء واعر نعرا. (إعراب كلمة "ملا")

..... تمييز منصوب وعلامة نصبه الفتحة.

السؤال الخامس : الرسم الكتابي : اكتب ما يلي بخط الرقعة

تميز الشيخ السعدي بأخلاقه العالية وتواضعه الكبير.

.....  
.....  
.....  
.....  
.....

انتهت الأسئلة

مع تمنياتي لكم بالتوفيق والنجاح .



التاريخ : / / ١٤٤٦ هـ  
المادة : لغتي الخالدة  
الصف : الثالث المتوسط  
الزمن : ساعتان



المملكة العربية السعودية  
وزارة التعليم  
إدارة التعليم بمحافظة الليث  
مكتب التعليم بربوع العين  
مدرسة الحسين بن علي المتوسطة

اسم الطالب . . . . .		رقم الجلوس :				
أسئلة اختبار مادة لغتي الخالدة نهاية الفصل الدراسي الأول للعام الدراسي : ١٤٤٦ هـ						
الدرجة بالأرقام	الدرجة بالكتابة	اسم المصحح	توقيع المصحح	اسم المراجع	توقيع المراجع	
		نبيل الأسمرى				

### السؤال الأول :

اقرأ النص التالي ، ثم اختر الإجابة الصحيحة لكل فقرة : ( — ٣٠ — )

هُوَ الشَّيْخُ الْمُحَدِّثُ أَبُو عَبْدِ الرَّحْمَنِ مُحَمَّدُ بْنُ نَاصِرِ الدِّينِ بْنِ نُوحٍ ، وَالْمُلَقَّبُ بِالْأَلْبَانِيِّ نَسَبَةً إِلَى بَلَدِهِ أَلْبَانِيَا ، وَوُلِدَ عَامَ 1332 هـ فِي مَدِينَةِ ( أَشْقُودَرَةَ ) ، وَنَشَأَ فِي بَيْتٍ فَقِيرٍ وَلَكِنَّهُ بَيْتٌ دِينٍ وَعِلْمٍ ، فَقَدْ كَانَ وَالِدُهُ مِنْ عُلَمَاءِ أَلْبَانِيَا فِي الْعُلُومِ الشَّرْعِيَّةِ . هَاجَرَ مَعَ أُسْرَتِهِ إِلَى دِمَشْقَ وَكَانَ فِي التَّاسِعَةِ مِنْ عُمُرِهِ ، أَمَّ الْمَرْحَلَةَ الْإِبْتِدَائِيَّةَ فِي مَدْرَسَةِ ( جَمْعِيَّةِ الْإِسْعَافِ الْحَيْرِيِّ ) . وَخَتَمَ الْقُرْآنَ الْكَرِيمَ بِرِوَايَةِ حَفْصٍ عَنْ عَاصِمٍ . وَمِنْ شُيُوخِهِ الشَّيْخُ مُحَمَّدُ سَعِيدُ الْبُرْهَانِيِّ وَالْعَلَّامَةُ الشَّيْخُ مُحَمَّدُ بَهْجَةُ الْبَيْطَارِ . وَقَدْ بَدَأَ الشَّيْخُ فِي طَلَبِ عِلْمِ الْحَدِيثِ وَهُوَ فِي الْعِشْرِينَ مِنْ عُمُرِهِ ، وَكَانَ مِمَّا أَعَانَهُ عَلَى تَحْصِيلِ الْعِلْمِ ، قُرْبُهُ مِنَ الْمَكْتَبَةِ الظَّاهِرِيَّةِ ، الَّتِي كَانَ دَائِمَ التَّرُدِّدِ عَلَيْهَا . تُوفِّيَ رَحِمَهُ اللَّهُ قَبْلَ غُرُوبِ يَوْمِ السَّبْتِ 1420/6/22 هـ وَقَدْ قَارَبَ الثَّمَانِينَ عَامًا ، فِي مَدِينَةِ عَمَّانَ الْأُرْدُنِّيَّةِ ، وَصَلِّيَ عَلَيْهِ بَعْدَ صَلَاةِ الْعِشَاءِ وَدُفِنَ فِي مَقْبَرَةٍ قَدِيمَةٍ فِي حَيِّ هَمْلَانَ .

1 هاجر الشيخ الألباني مع أسرته إلى مدينة :

أ جمص ب دمشق ج بغداد د الكوفة

2 بدأ الشيخ في طلب علم الحديث وعمره :

أ 20 عاماً ب 22 عاماً ج 24 عاماً د 26 عاماً

3 أمم الشيخ حفظ القرآن برواية :

أ قلون عن نافع ب شعبة عن عاصم ج حفص عن عاصم د حفص عن الكسائي



4	تُؤْفِي الشَّيْخُ وَعُمْرُهُ :					
أ	65 عاماً	ب	70 عاماً	ج	75 عاماً	د
80 عاماً						
5	أُسْتَهْرَ الشَّيْخُ بِصِفَةٍ غَلَبَتْ عَلَى بَاقِي صِفَاتِهِ وَهِيَ :					
أ	المُحَدِّث	ب	الفقيه	ج	التَّحْوِي	د
الأديب						
6	كَانَ وَالِدُ الشَّيْخِ مِنْ :					
أ	الوزراء	ب	الأمراء	ج	الأدباء	د
العلماء						
7	توفي الشيخ في مدينة :					
أ	عمّان	ب	مكة	ج	ألبانيا	د
دمشق						
8	تلقى الشيخ الألباني علومه من شيوخه ومنهم :					
أ	عبدالرحمن السديس	ب	محمد بن عثيمين	ج	عبدالعزيز بن باز	د
محمد سعيد البرهاني						
9	ولد الشيخ عام :					
أ	١٣٣٢ هـ	ب	١٢٢٣ هـ	ج	١٣٣٣ هـ	د
١٢٣٢ هـ						
10	هاجر الشيخ مع أسرته إلى دمشق وهو في سن :					
أ	التاسعة	ب	العاشر	ج	الثمانون	د
الرابعة						
11	رأى هارون الرشيد السحابة وهي تغدو في السماء: ( الحال في الجملة هو : )					
أ	السحابة	ب	وهي تغدو	ج	غادية	د
في السماء						
12	قال تعالى: ( إن هذا أخي له تسع وتسعون نعجة ) : التمييز في الآية السابقة :					
أ	نعجة	ب	أخي	ج	تسع	د
تسعون						
13	أسلوب القسم في الجمل الآتية هو:					
أ	والله لأقومن بواجبي تجاه وطني	ب	استغنت بالله في أداء واجباتي	ج	بالعلم والمال يبني الناس ملكهم	د
الله ملك السماوات والأرض						
14	ما الحرف المشترك في الكلمات التالية ( مبارك ، سِغَّة ، كَلَام ، حَمِيكَ ) :					
أ	الميم	ب	اللام	ج	الكاف	د
الألف						
15	يُصاغ اسمُ الفاعلِ من الفعل الثلاثي على وزن فاعل مثل : .....					
أ	مُتَقَدِّمٌ	ب	بَاسِطٌ	ج	مَجْلِسٌ	د
شِعَارٌ						
16	( أَبُوكَ رَجُلٌ مُكَافِحٌ ) ، ما تحتة خط في الجملة السابقة :					
أ	اسم فاعل	ب	اسم مفعول	ج	صيغة مُبالَغة	د
اسم تفضيل						

17 ..... يصاغ من الفعل الثلاثي المبني للمجهول .					
أ	صيغة المبالغة	ب	اسم التفضيل	ج	اسم الفاعل
د	اسم المفعول				
18 اسم المفعول من الفعل ( استخرج ) :					
أ	استخراج	ب	مُستخرج	ج	مُستخرج
د	يُستخرج				
19 الفعل ( شكور ) جاء على وزن :					
أ	فَعول	ب	فَعَال	ج	مِفعال
د	فَعِيل				
20 قال تعالى: ( إن تكونوا صالحين فإنه كان للأوابين غفورا ) ، . اسم الفاعل هو :					
أ	صالحين	ب	تكونوا	ج	غفورا
د	ربك				
21 ( تالله إن العلم نُورٌ ) : أداة القسم في الجملة السابقة :					
أ	حرف التاء	ب	الله	ج	العلم
د	نُورٌ				
22 ( أقسم بالله ما من معصية بعد الشرك أعظم من عقوق الوالدين ) ، أداة القسم في الجملة السابقة :					
أ	أقسم	ب	الله	ج	معصية
د	أعظم				
23 أداة الشرط ( مَنْ ) تدلُّ على :					
أ	العاقِل	ب	غير العاقِل	ج	المكان
د	الزَّمان				
24 ( أيها المسلم إن تتق الله يجعل لك مخرجاً ) ، جواب الشرط في الجملة السابقة :					
أ	إن	ب	تتق	ج	يجعل
د	مخرجاً				
25 اسم الفاعل يدل على :					
أ	الحدث وماضيه	ب	مفعوله	ج	فاعله
د	الحدث وفاعله				
26 اسم المفعول في الجمل التالية :					
أ	شربت الماء الدافئ	ب	شربت الماء الساخن	ج	شربت الماء المبرّد
د	شربت الماء الفاتر				
27 جواب الشرط في جملة ( من يقرأ أبواب المجد يفتح له )					
أ	يفتح	ب	المجد	ج	أبواب
د	يقرع				
الموقع الاعرابي للكلمة التي تحتها خط في جملة ( يزداد الوطن أماناً )					
أ	تمييز	ب	حال	ج	فاعل
د	مبتدأ				
29 ( منح كل فرد صاعاً قمحاً ) ، التمييز في الجملة السابقة :					
أ	تمييز ذات	ب	تمييز مجرور	ج	تمييز جملة
د	اسم مساحة				
30 ( رأيت خمسة عشر طالباً ) ، ما تحتها خط :					
أ	مفعول به منصوب	ب	حال منصوب	ج	صفة منصوبة
د	تمييز منصوب				

السؤال الثاني :

( )

(—٧—)

ضع علامة ( ✓ ) أمام العبارة الصحيحة ، وعلامة ( X ) أمام العبارة الخاطئة :

1	يمكن معرفة أصل الألف اللينة في آخر الفعل الثلاثي من خلال صياغة الفعل الماضي	( )
2	إذا كانت الألف اللينة في الأفعال رابعة فصاعداً وجاء ما قبلها ياء فإنها تُكْتَبُ ألف قائمة	( )
3	الفعل الحماسي ( انتَصَرَ ) اسمُ الفاعِلِ مِنْهُ ( مُنْتَصِر )	( )
4	إذا زاد الفعل على ثلاثة أحرف فإن اسم المفعول يأتي منه مباشرة على وزن مفعول	( )
5	أسلوب القسم يتكوّن من ثلاثة مُكوّناتٍ ( أداة القسم ومقسمُ به وجوابُ القسم ) فقط	( )
6	( من يفعل الخير لا يعدم جوازيه ) ، تحتوي الجملة السابقة على أداة شرط	( )
7	( جَاءَنِي الطُّفْلُ يَبْكِي مِنْ شِدَّةِ الْخَوْفِ ) ما تحته خط هو صاحبُ الحال	( )

السؤال الثالث :

( )

(—٣—)

أرسم العبارة التالية بخط الرقعة :

الأمن أحد أركان وجوده المهمة وبقائه العدل ، وهو مقياس رباني

.....

.....

انتهت الأسئلة

دعواتي لكم بالتوفيق والنجاح  
معلم المادة الأستاذ / نبيل الأسمرى

التاريخ : / /  
المادة : لغتي الخالدة  
الصف : الثالث المتوسط  
الزمن : ساعتان



المملكة العربية السعودية  
وزارة التعليم  
إدارة التعليم بمحافظة الليث  
مكتب التعليم بربوع العين  
مدرسة الحسين بن علي المتوسطة

# نموذج الإجابة

اسم الطالب ..	
أسئلة اختبار	
الدرجة بالأرقام	
توقيع المراجع	
نبيل الأسمرى	

## السؤال الأول :

( ٣٠ )

اقرأ النص التالي ، ثم اختر الإجابة الصحيحة لكل فقرة :

( — ٣٠ — )

هُوَ الشَّيْخُ الْمُحَدِّثُ أَبُو عَبْدِ الرَّحْمَنِ مُحَمَّدُ بْنُ نَاصِرِ الدِّينِ بْنِ نُوحٍ ، وَالْمَلَقَّبُ بِالْأَلْبَانِيِّ نَسَبَةً إِلَى بَلَدِهِ أَلْبَانِيَا ، وَوُلِدَ عَامَ 1332 هـ فِي مَدِينَةِ ( أَشْقُودَرَةَ ) ، وَنَشَأَ فِي بَيْتٍ فَقِيرٍ وَلَكِنَّهُ بَيْتٌ دِينٍ وَعِلْمٍ ، فَقَدْ كَانَ وَالِدُهُ مِنْ عُلَمَاءِ أَلْبَانِيَا فِي الْعُلُومِ الشَّرْعِيَّةِ . هَاجَرَ مَعَ أُسْرَتِهِ إِلَى دِمَشْقَ وَكَانَ فِي التَّاسِعَةِ مِنْ عُمُرِهِ ، أَتَمَّ الْمَرْحَلَةَ الْإِبْتِدَائِيَّةَ فِي مَدْرَسَةِ ( جَمْعِيَّةِ الْإِسْعَافِ الْحَيْرِيِّ ) . وَخَتَمَ الْقُرْآنَ الْكَرِيمَ بِرِوَايَةِ حَفْصِ عَنْ عَاصِمٍ . وَمِنْ شُيُوخِهِ الشَّيْخُ مُحَمَّدُ سَعِيدُ الْبُرْهَانِيِّ وَالْعَلَامَةُ الشَّيْخُ مُحَمَّدُ بَجَّةُ الْبِيْطَارِ . وَقَدْ بَدَأَ الشَّيْخُ فِي طَلَبِ عِلْمِ الْحَدِيثِ وَهُوَ فِي الْعِشْرِينَ مِنْ عُمُرِهِ ، وَكَانَ مِمَّا أَعَانَهُ عَلَى تَحْصِيلِ الْعِلْمِ ، قُرْبُهُ مِنَ الْمَكْتَبَةِ الظَّاهِرِيَّةِ ، الَّتِي كَانَ ذَاتِمَ التَّرُدُّدِ عَلَيْهَا . تُوُفِيَ رَحِمَهُ اللهُ قَبْلَ غُرُوبِ يَوْمِ السَّبْتِ 1420/6/22 هـ وَقَدْ قَارَبَ الثَّمَانِينَ عَاماً ، فِي مَدِينَةِ عَمَّانَ الْأُرْدُنِّيَّةِ ، وَصَلَّى عَلَيْهِ بَعْدَ صَلَاةِ الْعِشَاءِ وَدُفِنَ فِي مَقْبَرَةٍ قَدِيمَةٍ فِي حَيِّ هَمْلَانَ .

1 هاجر الشيخ الألباني مع أسرته إلى مدينة :

أ ج ح د الكوفة

2 بدأ الشيخ في طلب علم الحديث وعمره :

أ 20 عاماً ب 22 عاماً ج 24 عاماً د 26 عاماً

3 أتم الشيخ حفظ القرآن برواية :

أ قلون عن نافع ب شعبة عن عاصم ج حفص عن عاصم د حفص عن الكسائي



4	تُوِيَ الشَّيْخُ وَعُمُرُهُ :				
أ	65 عاماً	ب	70 عاماً	ج	75 عاماً
5	أَشْهَرُ الشَّيْخِ بِصِفَةِ غَلَبَتْ عَلَى بَاقِي صِفَاتِهِ وَهِيَ :				
أ	المُحَدَّث	ب	الفقيه	ج	التَّحْوِي
6	كَانَ وَالِدُ الشَّيْخِ مِنْ :				
أ	الوزراء	ب	الأمراء	ج	الأدباء
7	توفي الشيخ في مدينة :				
أ	عمان	ب	مكة	ج	ألبانيا
8	تلقى الشيخ الألباني علومه من شيوخه ومنهم :				
أ	عبدالرحمن السديس	ب	محمد بن عثيمين	ج	عبدالعزیز بن باز
9	ولد الشيخ عام :				
أ	1332 هـ	ب	1223 هـ	ج	1333 هـ
10	هاجر الشيخ مع أسرته إلى دمشق وهو في سن :				
أ	التاسعة	ب	العاشرة	ج	الثمانون
11	رأى هارون الرشيد السحابة وهي تغدو في السماء: ( الحال في الجملة هو : )				
أ	السحابة	ب	وهي تغدو	ج	غادية
12	قال تعالى: ( إن هذا أخي له تسع وتسعون نعجة ) : التمييز في الآية السابقة :				
أ	نعجا	ب	أخي	ج	تسع
13	أسلوب القسم في الجمل الآتية هو:				
أ	والله لأفوسن بواجبي نجاه وطني	ب	استعنت بالله في أداء واجباتي	ج	بالعلم والمال يبني الناس ملكهم
14	ما الحرفُ المُشْتَرَكُ فِي الكَلِمَاتِ التَّالِيَةِ ( الليل ، سلام ، كلام ، جبل ) :				
أ	الميم	ب	اللام	ج	الكاف
15	يُصَاغُ اسْمُ الْفَاعِلِ مِنَ الْفِعْلِ الثَّلَاثِيِّ عَلَى وَزْنِ فَاعِلٍ مِثْلَ : .....				
أ	مُتَقَدِّمٌ	ب	بَاسِطٌ	ج	مَجْلِسٌ
16	( أَبُوكَ رَجُلٌ مُكَافِحٌ ) ، مَا تَحْتَهُ خَطٌّ فِي الْجُمْلَةِ السَّابِقَةِ :				
أ	اسم فاعل	ب	اسم مفعول	ج	صيغة مُبَالَغَةٍ



17	صيغة المبالغة	ب	اسم التفضيل	ج	اسم الفاعل	د	اسم المفعول
18	اسم المفعول من الفعل ( استخرج ) :						
أ	استخراج	ب	مُستخرج	ج	مستخرج	د	يُستخرج
19	الفعل ( شكور ) جاء على وزن :						
أ	فعل	ب	فَعَال	ج	مِفْعَال	د	فَعِيل
20	قال تعالى: ( إن تكونوا صالحين فإنه كان للأوابين غفورا ) ، اسم الفاعل هو :						
أ	صالحين	ب	تكونوا	ج	غفورا	د	ربك
21	( تالله إن العلم نُورٌ ) : المقسم به في الجملة السابقة :						
أ	حرف التاء	ب	الله	ج	العلم	د	نورٌ
22	( أقسم بالله ما من معصية بعد الشريك أعظم من عقوق الوالدين ) ، أداة القسم في الجملة السابقة :						
أ	اسم	ب	الله	ج	معصية	د	أعظم
23	أداة الشرط ( من ) تدل على :						
أ	العاقب	ب	غير العاقب	ج	المكان	د	الزمان
24	( أيها المسلم إن تتق الله يجعل لك مخرجاً ) ، جواب الشرط في الجملة السابقة :						
أ	إن	ب	تتق	ج	يجعل	د	مخرجاً
25	اسم الفاعل يدل على :						
أ	الحدث وماضيه	ب	مفعوله	ج	فاعله	د	الحدث وفاعله
26	اسم المفعول في الجمل التالية :						
أ	شربت الماء الدافئ	ب	شربت الماء الساخن	ج	شربت الماء الحار	د	شربت الماء الفاتر
27	جواب الشرط في جملة ( من يقرأ أبواب المجد يفتح له )						
أ	يفتح	ب	المجد	ج	أبواب	د	يقرع
28	الموقع الاعرابي للكلمة التي تحتها خط في جملة ( يزداد الوطن <u>أمناً</u> )						
أ	تمييز ذات	ب	حال	ج	فاعل	د	مبتدأ
29	( منح كل فرد صاعاً قمحاً ) ، التمييز في الجملة السابقة :						
أ	تمييز ذات	ب	تمييز مجرور	ج	تمييز جملة	د	اسم مساحة
30	( رأيت خمسة عشر طالباً ) ، ما تحتها خط :						
أ	مفعول به منصوب	ب	حال منصوب	ج	صفة منصوبة	د	تمييز منصوب

### السؤال الثاني :

( )

ضع علامة ( ✓ ) أمام العبارة الصحيحة ، وعلامة ( X ) أمام العبارة الخاطئة :

(—٧—)

1	يمكن معرفة أصل الألف اللينة في آخر الفعل الثلاثي من خلال صياغة الفعل الماضي	( ✓ )
2	إذا كانت الألف اللينة في الأفعال رابعة فصاعداً وجاء ما قبلها ياء فإنها تُكْتَبُ ألف قائمة	( ✓ )
3	الفعل الخماسي ( انتَصَرَ ) اسمُ الفاعِلِ مِنْهُ ( مُنتَصِر )	( X )
4	إذا زادَ الفعلُ على ثلاثة أَحْرَفٍ فإن اسم المفعول يأتي مِنْهُ مباشرة على وزن مفعول	( X )
5	أُسْلُوبُ الْقَسَمِ يتكوّن من ثلاثة مُكوّناتٍ ( أداة الْقَسَمِ ومُقَسَّمُ بِهِ وجوابُ الْقَسَمِ )	( ✓ )
6	( مَنْ يَفْعَلُ الْخَيْرَ لَا يَعْدَمُ جَوَازِيَهُ ) ، تُحْتَوِي الجُمْلَةُ السَّابِقَةُ على أداة شَرْطٍ	( ✓ )
7	( جَاءَنِي الطِّفْلُ يَبْكِي مِنْ شِدَّةِ الْخَوْفِ ) ما تَحْتَهُ خط هو صَاحِبُ الْحَالِ	( ✓ )

### السؤال الثالث :

( ٣ )

أرسم العبارة التالية بِحَطِّ الرُّقْعَةِ :

(—٣—)

الأمنُ أحدُ أركانِ وجودِهِ المُهمَّةِ وبقائه العدلُ ، وهو مقياسُ رباني

الأمنُ أحدُ أركانِ وجودِهِ المُهمَّةِ وبقائه العدلُ ، وهو مقياسُ رباني

انتهت الأسئلة

موقع منهجي   
mnhaji.com

المادة : لغتي الخالدة الصف : الثالث المتوسط الزمن : ساعتان	 وزارة التعليم Ministry of Education	المملكة العربية السعودية وزارة التعليم إدارة التعليم ..... مدرسة : .....
--	---	---

اختبار نهاية الفصل الدراسي الأول - ( الدور الأول ) - للعام الدراسي ١٤٤٦ هـ

اسم الطالب : ..... الصف : الثالث المتوسط ( )

س	المهارة	الدرجة	الدرجة بالأرقام	الدرجة بالأحرف	المصحح	المراجع	المدقق
١	فهم المقروء	١٠					
٢	الصف للغة	٦					
٣	الوظيفة النحوية	٦					
٤	الأسلوب اللغوي	٦					
٥	الرسم الإملائي	٦					
٦	الرسم الكتابي	٦					
	المجموع النهائي	٤٠					

السؤال الأول : فهم المقروء :

١٠

هو الإمام الزاهد الورع بقية السلف الشيخ : عبدالعزيز بن عبدالله آل باز، وُلِدَ في مدينة الرياض في الثاني عشر من ذي الحجة سنة ١٣٣٠ هـ في أسرة معروفة بالعلم والفضل وكان شيخنا - رحمه الله - بصيرًا في أول حياته، ثم أصابه مرض في عينيه سنة ١٣٤٦ هـ أدى إلى ضعف بصره، وفي مستهل محرم ١٣٥٠ هـ ذهب بصره تمامًا، وكان عمره تسعة عشر عامًا.

بدأ الشيخ - رحمه الله - طريقه بحفظ القرآن كعادة أهل العلم، وقد أتم حفظه في سن مبكرة، ثم اشتغل بطلب العلم على يد المشايخ في الرياض، ومما أعان الشيخ كذلك على السير في طريق العلم قدمًا ما حباه الله به من نبوغٍ وذكاءٍ فطري، وعلو همةٍ ونفسٍ وثابةٍ.

شغل منصب مفتي عام المملكة العربية السعودية منذ عام ١٤١٣ هـ حتى وفاته، بالإضافة لرئاسة هيئة كبار العلماء السعودية، ورئاسة إدارة البحوث العلمية والإفتاء وشغل مدير الجامعة الإسلامية في المدينة المنورة لخمس سنوات، حصل ابن باز على جائزة الملك فيصل لخدمة الإسلام سنة ١٤٠٢ هـ بلغت مؤلفات ابن باز أكثر من ٤١ كتابًا، شملت على العديد من علوم الشريعة من فقه وعقيدة وفتوى وفكر إسلامي.

يعد ابن باز أحد كبار علماء السنة في عصره، وحظى بإكبار وإجلال كل مشايخ عصره في أرجاء العالم الإسلامي ، فهذا محمد ناصر الدين الألباني يقول «هو مجدد هذا القرن»

وقد توفي يوم الخميس السابع والعشرين من محرم سنة ١٤٢٠ هـ، وقد تجاوز عمره التاسعة والثمانين، رحمه الله رحمة واسعة.

١- من عادة العلماء أن يبدؤوا حياتهم بـ:		
أ - حفظ الحديث	ب - حفظ القرآن	ج - تعلم الفقه
٢- مضاد (السلف) .....		
أ - السابقون	ب- الخلف	ج- الأوائل
٣- كان الشيخ ابن باز فاقدا البصر لأنه.....		
أ - ولد فاقدا البصر	ب- أصابه مرض في عينيه	ج- أصابه رمد في عينيه
٤- ولد ابن باز في .....		
أ - الرياض	ب- جدة	ج- مكة
٥ - توجد الجامعة الإسلامية في .....		
أ - مكة المكرمة	ب- الرياض	ج- المدينة المنورة
٦- جمع "عقيدة" .....		
أ - عقيدات	ب- عقد	ج- عقائد



٧- علام يدل قول الألباني عن الشيخ ابن باز "مجدد هذا القرآن"

٨- اذكر ثلاثة من صفات ابن باز رحمه الله .

٩- ما العوامل التي ساعدت الشيخ ابن باز على السير في طلب العلم؟

١٠- اذكر أهم المناصب التي شغلها الشيخ ابن باز رحمه الله .

السؤال الثاني : الصنف اللغوي :

٦

١- يصاغ اسم المفعول من الفعل الثلاثي ...		
أ- المبني للمعلوم	ب - المبني للمجهول	ج - الجامد
٣- يصاغ اسم الفاعل من الفعل الثلاثي على وزن .....		
أ- فعل	ب - فاعل	ج - مفعول
٤- في الجنة أكواب موضوعة.		
أ- اسم فاعل	ب - اسم مفعول	ج - اسم مكان
٥- اسم الفاعل من الفعل ( أخرج )		
أ- خارج	ب - مُخْرَج	ج - مُخْرَج
٦- الجملة التي بها اسم المفعول من الفعل ( استخرج ) .		
أ- المهندس مستخرج البترول	ب - البترول مستخرج من الأرض	ج - الأرض مستخرج البترول

السؤال الثالث : الوظيفة النحوية

٦

١ - حضر الحفل عشرون طالبا.		
أ - ملفوظ	ب - ملحوظ	ج - نسبة
٢- الجملة التي بها حال جملة اسمية:		
أ- رأى الخليفة السحابة غادية	ب - رأى الخليفة السحابة وهي غادية	ج - رأى الخليفة السحابة تغدو
٣- ارتفع قدر العالم .		
أ - ارتفع العالم قدره	ب - ارتفع العالم قدرا	ج - قدر العالم ارتفع
٤- أعجبتني الرياض هدوءا.		
أ- تمييز	ب - مفعول به	ج - حال
٥- يدعو المؤمن موقنا بالإجابة.		
أ- المؤمن	ب - موقنا	ج - بالإجابة
٦- وقف المتسابق مبتسما .		
أ- مفعول به منصوب بالفتحة	ب - تمييز منصوب وعلامة	ج - حال منصوب وعلامة نصبه الفتحة
الظاهرة على آخره.	نصبه الفتحة الظاهرة على آخره.	الظاهرة على آخره.

السؤال الرابع : الأسلوب اللغوي

٦

١ - أداة القسم في ( يمين الله لأكرم من جاري )		
أ - يمين الله	ب - لأكرم من	ج - جاري
٢- يخشى الله، يرضى عنه .		
أ - من يخش الله يرض عنه.	ب - من يخشى الله يرضى عنه.	ج - من يخشى الله يرض عنه.
٣- أي الجمل التالية تشمل أسلوب القسم :		
أ - اجتهد لتحقيق حلمك .	ب - وتالله لأحققن حلمي .	ج - حقق المجد حلمه .

٤ - أي الجمل التالية بها أسلوب قسم أداته فعل قسم :		
أ - تالله لأحفظن حق جاري .	ب- أحلف بالله لن أخلف وعداً.	ج- والله لأبُر بوالدي .
٥- جواب الشرط في الجملة :		
أ- إن	ب - تشاهد	ج - تكتشف
٦- تزور المكتبة - تستفيد.		
(اربط بين الجملتين بأسلوب شرط وغير ما يلزم)		
أ - أن تزور المكتبة تستفيد	ب- إن تزُر المكتبة تستفيد .	ج - إن تزِر المكتبة تستفد.

السؤال الخامس : الرسم الإملائي : ** اختر الإجابة الصحيحة :		
٦		
١- .....المرض الأطباء.		
أ- أعيب	ب - أعيأ	ج - أعيب
٢ - الماضي من الفعل (يسعى ) :		
أ - سعى	ب - سعا	ج - سعي
٣- أكمل كتابة الفعل بإضافة الألف اللينة (ارتض-....)		
أ- ا	ب - ي	ج - ي
٤ - لماذا كتبت الألف اللينة في كلمة " استعلى " على صورة الياء غير المنقوطة "		
أ- لأنها فعل ثلاثي أصلها ياء	ب - لأنها فعل غير ثلاثي	ج - لأنها فعل غير ثلاثي
٥- المجموعة التي كتبت بشكل صحيح :		
أ- أخفى - دعا - أعيأ	ب - أخفا - دعا - أعيب	ج - أخفى - دعى - أعيب
٦- " قضى - نما " أصل الألف في الفعلين		
أ- الياء - الواو	ب - الواو - الياء	ج - الواو - الواو

السؤال السادس : الرسم الكتابي : اكتب ما يلي بخط الرقعة

فإليك يا علم المروعة والندى منا الوفاء كما تحب وترغب

٦

.....

.....

.....

.....

.....

.....

.....

.....

.....

.....

انتهت الأسئلة

مع تمنياتي لكم بالتوفيق والنجاح .

المادة : لغتي الخالدة الصف : الثالث المتوسط الزمن : ساعتان	 وزارة التعليم Ministry of Education	المملكة العربية السعودية وزارة التعليم إدارة التعليم ..... مدرسة : .....
--	---	---

## اختبار نهاية الفصل الدراسي الأول - ( الدور الأول ) - للعام الدراسي ١٤٤٦ هـ

اسم الطالب : ..... الصف : الثالث المتوسط ( )

س	المهارة	الدرجة	الدرجة بالأرقام	الدرجة بالأحرف	المصحح	المراجع	المدقق
١	فهم المقروء						
٢	الصف للغة						
٣	الوظيفة النم						
٤	الأسلوب الل						
٥	الرسم الإما						
٦	الرسم الكتبي						
	المجموع النهائي	٤٠					

## نموذج الإجابة

## السؤال الأول : فهم المقروء :

هو الإمام الزاهد الورع بقية السلف الشيخ : عبدالعزيز بن عبدالله آل باز، وُلِدَ في مدينة الرياض في الثاني عشر من ذي الحجة سنة ١٣٣٠ هـ في أسرة معروفة بالعلم والفضل وكان شيخنا - رحمه الله - بصيرًا في أول حياته، ثم أصابه مرض في عينيه سنة ١٣٤٦ هـ أدى إلى ضعف بصره، وفي مستهل محرم ١٣٥٠ هـ ذهب بصره تمامًا، وكان عمره تسعة عشر عامًا.

بدأ الشيخ - رحمه الله - طريقه بحفظ القرآن كعادة أهل العلم، وقد أتم حفظه في سن مبكرة، ثم اشتغل بطلب العلم على يد المشايخ في الرياض، ومما أعان الشيخ كذلك على السير في طريق العلم قدمًا ما حباه الله به من نبوغٍ وذكاءٍ فطري، وعلو همةٍ ونفسٍ وثابةٍ.

شغل منصب مفتي عام المملكة العربية السعودية منذ عام ١٤١٣ هـ حتى وفاته، بالإضافة لرئاسة هيئة كبار العلماء السعودية، ورئاسة إدارة البحوث العلمية والإفتاء وشغل مدير الجامعة الإسلامية في المدينة المنورة لخمس سنوات، حصل ابن باز على جائزة الملك فيصل لخدمة الإسلام سنة ١٤٠٢ هـ بلغت مؤلفات ابن باز أكثر من ٤١ كتابًا، شملت على العديد من علوم الشريعة من فقه وعقيدة وفتوى وفكر إسلامي.

يعد ابن باز أحد كبار علماء السنة في عصره، وحظى بإكبار وإجلال كل مشايخ عصره في أرجاء العالم الإسلامي ، فهذا محمد ناصر الدين الألباني يقول «هو مجدد هذا القرن»

وقد توفي يوم الخميس السابع والعشرين من محرم سنة ١٤٢٠ هـ، وقد تجاوز عمره التاسعة والثمانين، رحمه الله رحمة واسعة.

١- من عادة العلماء أن يبدؤوا حياتهم بـ:	أ - حفظ الحديث	ب - حفظ القرآن	ج - تعلم الفقه
٢- مضاد (السلف) .....	أ - السابقون	ب- الخلف	ج- الأوائل
٣- كان الشيخ ابن باز فاقدا البصر لأنه.....	أ - وُلِدَ فاقدا البصر	ب- أصابه مرض في عينيه	ج- أصابه رمد في عينيه
٤- وُلِدَ ابن باز في .....	أ - الرياض	ب- جدة	ج- مكة
٥ - توجد الجامعة الإسلامية في .....	أ - مكة المكرمة	ب- الرياض	ج - المدينة المنورة
٦- جمع "عقيدة" .....	أ - عقيدات	ب- عقد	ج - عقائد



٧- علام يدل قول الألباني عن الشيخ ابن باز "مجدد هذا القرآن" **اكبار واجلال كل مشايخ عصره في أرجاء العالم الاسلامي للشيخ ابن باز**.....

٨- اذكر ثلاثة من صفات ابن باز رحمه الله .

**الزهد والورع وعلو الهمة**

٩- ما العوامل التي ساعدت الشيخ ابن باز على السير في طلب العلم؟

**ما حياه الله به من نبوغ وذكاء فطري ، وعلو همة ونفس وثابة**

١٠- اذكر أهم المناصب التي شغلها الشيخ ابن باز رحمه الله **مفتي عام المملكة العربية السعودية - رئيس هيئة كبار العلماء السعودية**

**السؤال الثاني : الصنف اللغوي : رئيس إدارة البحوث العلمية والافتاء**

٦	١- يصاغ اسم المفعول من الفعل الثلاثي ...	أ- المبني للمعلوم	ب - المبني للمجهول	ج - الجامد
	٣- يصاغ اسم الفاعل من الفعل الثلاثي على وزن .....	أ- فاعل	ب - فاعل	ج - مفعول
	٤- في الجنة أكواب موضوعة.	أ- اسم فاعل	ب - اسم مفعول	ج - اسم مكان
	٥- اسم الفاعل من الفعل ( أخرج )	أ- خارج	ب - مُخْرَج	ج - مُخْرَج
	٦- الجملة التي بها اسم المفعول من الفعل ( استخرج ) .	أ- المهندس مستخرج البترول	ب - البترول مستخرج من الأرض	ج - الأرض مستخرج البترول

**السؤال الثالث : الوظيفة النحوية**

٦	١ - حضر الحفل عشرون طالبا.	أ - ملفوظ	ب - ملحوظ	ج - نسبة
	٢- الجملة التي بها حال جملة اسمية:	أ- رأى الخليفة السحابية غادية	ب - رأى الخليفة السحابية وهي غادية	ج - رأى الخليفة السحابية تغدو
	٣- ارتفع قدر العالم .	أ - ارتفع العالم قدره	ب - ارتفع العالم قدرا	ج - قدر العالم ارتفع
	٤- أعجبتني الرياض هدوءا.	أ- تمييز	ب - مفعول به	ج - حال
	٥- يدعو المؤمن موقنا بالإجابة.	أ- المؤمن	ب - موقنا	ج - بالإجابة
	٦- وقف المتسابق مبتسما .	أ- مفعول به منصوب بالفتحة الظاهرة على آخره.	ب - تمييز منصوب وعلامة نصبه الفتحة الظاهرة على آخره.	ج - حال منصوب وعلامة نصبه الفتحة الظاهرة على آخره.

**السؤال الرابع : الأسلوب اللغوي**

٦	١ - أداة القسم في ( يمين الله لأكرم من جاري )	أ - يمين الله	ب - لأكرم من	ج - جاري
	٢- يخشى الله، يرضى عنه .	أ - من يخش الله يرض عنه	ب - من يخشى الله يرضى عنه.	ج - من يخشى الله يرض عنه.
	٣- أي الجمل التالية تشمل أسلوب القسم :	أ - اجتهد لتحقيق حلمك .	ب - وتالله لأحقق حلمي .	ج - حقق المجد حلمه .

٤ - أي الجمل التالية بها أسلوب قسم أدواته فعل قسم :		
أ - تالله لأحفظن حق جاري .	ب- أظف بالله لن أظف وعداً.	ج- والله لأبر بوالدي .
٥- جواب الشرط في الجملة :		
أ- إن	ب - تشاهد	ج - تكتشف
٦- تزور المكتبة - تستفيد.		
(اربط بين الجملتين بأسلوب شرط وغير ما يلزم)		
أ - أن تزور المكتبة تستفيد	ب- إن تزور المكتبة تستفيد .	ج - إن تزور المكتبة تستفيد

السؤال الخامس : الرسم الإملائي : ** اختر الإجابة الصحيحة :		
٦		
١- .....المرض الأطباء.		
أ- أعبي	ب - أعيا	ج - أعبي
٢ - الماضي من الفعل (يسعى) :		
أ - سعى	ب - سعا	ج - سعي
٣- أكمل كتابة الفعل بإضافة الألف اللينة (ارتض-...)		
أ- ا	ب - ي	ج - ي
٤ - لماذا كتبت الألف اللينة في كلمة " استعلى " على صورة الياء غير المنقوطة "		
أ- لأنها فعل ثلاثي أصلها ياء	ب - لأنها فعل غير ثلاثي	ج - لأنها فعل غير ثلاثي وأصل الألف واو
٥- المجموعة التي كتبت بشكل صحيح :		
أ- أخفى - دعا - أعيا	ب - أخفا - دعا - أعبي	ج - أخفى - دعى - أعبي
٦- " قضى - نما " أصل الألف في الفعلين		
أ- الياء - الواو	ب - الواو - الياء	ج - الواو - الواو

السؤال السادس : الرسم الكتابي : اكتب ما يلي بخط الرقعة

٦

فإليك يا علم المروعة والندى منا الوفاء كما تحب وترغب

.....

.....

.....

.....

.....

.....

.....

.....

.....

.....

انتهت الأسئلة

مع تمنياتي لكم بالتوفيق والنجاح .

المادة : لغتي الخالدة الصف : الثالث المتوسط الزمن : ساعتان	 <p>وزارة التعليم Ministry of Education</p>	المملكة العربية السعودية وزارة التعليم إدارة التعليم ..... مدرسة : .....
--	--	---

اختبار نهاية الفصل الدراسي الأول - ( الدور الأول ) - للعام الدراسي ١٤٤٦ هـ

اسم الطالب : .....							الصف : الثالث المتوسط ( )
س	المهارة	الدرجة	الدرجة بالأرقام	الدرجة بالأحرف	المصحح	المراجع	المدقق
١	فهم المقروء	١٠					
٢	الصنف اللغوي	٦					
٣	الوظيفة النحوية	٦					
٤	الأسلوب اللغوي	٦					
٥	الرسم الإملائي	٦					
٦	الرسم الكتابي	٦					
المجموع النهائي		٤٠					

السؤال الأول : فهم المقروء :

هُوَ الشَّيْخُ الْمُحَدِّثُ أَبُو عَبْدِ الرَّحْمَنِ مُحَمَّدُ بْنُ نَاصِرِ الدِّينِ بْنِ نُوحٍ ، وَالْمُلَقَّبُ بِالْأَلْبَانِيِّ نِسْبَةً إِلَى بَلَدِهِ أَلْبَانِيَا ، وَوُلِدَ عَامَ ١٣٣٢ هـ فِي مَدِينَةِ ( أَشْقُودَرَةَ ) ، وَنَشَأَ فِي بَيْتٍ فَقِيرٍ وَلَكِنَّهُ بَيْتٌ دِينٍ وَعِلْمٍ ، فَقَدْ كَانَ وَالِدُهُ مِنْ عُلَمَاءِ أَلْبَانِيَا فِي الْعُلُومِ الشَّرْعِيَّةِ . هَاجَرَ مَعَ أُسْرَتِهِ إِلَى دِمَشْقَ وَكَانَ فِي التَّاسِعَةِ مِنْ عُمُرِهِ ، أَنْتَمَّ الْمَرْحَلَةَ الْإِبْتِدَائِيَّةَ فِي مَدْرَسَةِ ( جَمْعِيَّةِ الْإِسْعَافِ الْخَيْرِي ) . وَخَتَمَ الْقُرْآنَ الْكَرِيمَ بِرَوَايَةِ حَفْصِ عَنْ عَاصِمٍ . وَمِنْ شُيُوخِهِ الشَّيْخُ مُحَمَّدُ سَعِيدُ الْبُرْهَانِيِّ وَالْعَلَامَةُ الشَّيْخُ مُحَمَّدُ بِهِجَةِ الْبَيْطَارِ . وَقَدْ بَدَأَ الشَّيْخُ فِي طَلَبِ عِلْمِ الْحَدِيثِ وَهُوَ فِي الْعِشْرِينَ مِنْ عُمُرِهِ ، وَكَانَ مِمَّا أَعَانَهُ عَلَى تَحْصِيلِ الْعِلْمِ ، قُرْبَهُ مِنَ الْمَكْتَبَةِ الظَّاهِرِيَّةِ ، الَّتِي كَانَ دَائِمَ التَّرَدُّدِ عَلَيْهَا . تُوُفِيَ رَحِمَهُ اللَّهُ قَبْلَ غُرُوبِ يَوْمِ السَّبْتِ ١٤٢٠/٦/٢٢ هـ وَقَدْ قَارَبَ الثَّمَانِينَ عَامًا ، فِي مَدِينَةِ عَمَّانَ الْأُرْدُنِّيَّةِ ، وَصَلَّى عَلَيْهِ بَعْدَ صَلَاةِ الْعِشَاءِ وَدُفِنَ فِي مَقْبَرَةٍ قَدِيمَةٍ فِي حَيِّ هَمْلَانَ .

١ - هاجر الشيخ الألباني مع أسرته إلى	أ - دمشق	ب - القاهرة	ج - بغداد
٢ - توفي الشيخ الألباني في مدينة	أ - دمشق	ب - عمان	ج - الرياض
٣ - أعان الألباني في تحصيل العلم .....	أ - قربه من المكتبة الظاهرية	ب - ذكائه وحرصه	ج - براعته في الكتابة
٤ - بدأ الشيخ الألباني علم .....	أ - الفقه	ب - الحديث	ج - التفسير
٥ - ختم الشيخ الألباني القرآن برواية .....	أ - قالون عن نافع	ب - ورش عن نافع	ج - حفص عن عاصم

ضع علامة ( ✓ ) أمام العبارة الصحيحة وعلامة ( x ) أمام العبارة الخاطئة .

- ١ - سمي الألباني بهذا الاسم نسبة إلى بلدة ألبانيا. ( )
- ٢ - أتم الألباني المرحلة الابتدائية في مدرسة القاسم بن محمد. ( )
- ٣ - من شيوخ الألباني العلامة أحمد بن حنبل. ( )
- ٤ - برع الشيخ الألباني في علم الفلك والظواهر الكونية. ( )
- ٥ - نشأ الشيخ الألباني في بيت فقير وكان بيت دين وعلم. ( )

السؤال الثاني : الصنف اللغوي :

6

1- حدد اسم المفعول من الكلمات التالية		
أ - فارس	ب- موضوع	ج - حداد
2- الوزن الصرفي لكلمة (لموس )		
أ- فاعل	ب - مفعل	ج - مفعول
3- كلمة (متعاون ) : ..... من الفعل (تعاون )		
أ- اسم فاعل	ب - اسم مفعول	ج - اسم مكان
4- اسم المفعول من الفعل (أحترم )		
أ- احترام	ب - محترم	ج - يحترم
5- اسم الفاعل من الفعل ( حمد )		
أ- حمدا	ب - حمود	ج - حامد
6- اسم الفاعل من الفعل (استفهم ) استفهام .		
أ- صح	ب - خطأ	ج -

السؤال الثالث : الوظيفة النحوية

6

1 - نوع التمييز : اشتريت صاعًا أرزًا.		
أ - مفرد	ب- نسبة	ج - جملة
2- دخل المعلم مبتسمًا. الحال هو		
أ- دخل	ب - المعلم	ج - مبتسما
3- نوع المميز في الجملة : ازداد العالم تواضعًا .....		
أ - ملحوظ	ب - ملفوظ	ج - غير ذلك
4- التمييز في الجملة : طابت الرياض مقامًا .		
أ- طابت	ب - الرياض	ج- مقاما
5- نوع الحال في الجملة : رأى هارون الرشيد السحابة غادية.		
أ - مفرد	ب - جملة اسمية	ج - جملة فعلية
6- صاحب الحال في الجملة : قابل الاستاذ طلابه فرحًا بإنجازهم .		
أ- الأستاذ	ب - طلابه	ج- فرحا
6- هفت القلوب إلى الملك سلمان حبًا . إعراب : حبًا		
أ- مفعول به منصوب بالفتحة	ب - تمييز منصوب وعلامة	ج- مضاف إليه مجرور وعلامة جره
الظاهرة على آخره.	نصبه الفتحة الظاهرة على آخره.	الكسرة الظاهرة على آخره.

السؤال الرابع : الأسلوب اللغوي

6

1 - أداة القسم في ( والله لأركبن السيارة)		
أ - و	ب- الله	ج - لأركبن
2- فعل الشرط في ( إن تذاكر تنجح)		
أ- إن	ب - تنجح	ج - تذاكر
3- أي الجمل التالية تشمل أسلوب القسم :		
أ - سأعطي الطريق حقه .	ب- والله لأعطين الطريق حقه .	ج - أعطى خالد الطريق حقه.
4 - أي الجمل التالية بها أسلوب قسم أداته فعل قسم :		
أ - تالله لأحفظن حق جاري .	ب- أكلف بالله لن أخلف وعدًا .	ج - والله لأبدر بوالدي .
5- فعل الشرط في الجملة : من يسع ليحقق طموحاته ينل مراده .		
أ- إن	ب - يسع	ج - ينل
6- أي الجمل التالية تشمل أسلوب شرط :		

أ - من ولي العهد للمملكة العربية السعودية ؟	ب- من ملوك المملكة الملك سلمان..	ج- من يجعل همه راحة شعبه يسدد الله خطاه .
---	----------------------------------	---

السؤال الخامس : الرسم الكتابي : ** اختر الإجابة الصحيحة :		
1 - أي من الأفعال كتب بطريقة صحيحة		
أ - دنى	ب - مشا	ج - سقى
2- أي من الأفعال التالية كتب بطريقة خاطئة		
أ- أحيى	ب - بكى	ج - استحيا
3- الفعل ( استدع.....) تكتب ألفه :		
أ- ا	ب - ي	ج - و
4 - الماضي من الفعل (يرمي ) :		
أ - رما	ب - رمي	ج - رمى
5- الفعل المكتوب ألفه بصورة صحيحة :		
أ- استقصا	ب - أعبا	ج - قضا
6- الفعل جرى أصل ألفه اللينة:		
أ- ا	ب - ي	ج - و

السؤال السادس : الرسم الكتابي : اكتب ما يلي بخط الرقعة

تنافس همة المواطن السعودي جبل طويق علوا ويعانق طموحه عنان السماء.

.....

.....

.....

.....

.....

.....

.....

.....

.....

.....

انتهت الأسئلة

مع تمنياتي لكم بالتوفيق والنجاح 0  
إعداد موقع منهجي التعليمي



المادة : لغتي الخالدة الصف : الثالث المتوسط الزمن : ساعتان	 وزارة التعليم Ministry of Education	المملكة العربية السعودية وزارة التعليم إدارة التعليم ..... مدرسة : .....
--	---	---

اختبار نهاية الفصل الدراسي الأول - ( الدور الأول ) - للعام الدراسي ١٤٤٦ هـ

اسم الطالب : .....							الصف : الثالث المتوسط ( )	
س	المهارة	الدرجة	الدرجة بالأرقام	الدرجة بالأحرف	المصحح	المراجع	المدقق	
١	فهم المقروء	١٠						
٢	الصفن اللغوي							
٣	الوظيفة النحوية							
٤	الأسلوب اللغوي							
٥	الرسم الإملائي							
٦	الرسم الكتابي							
	المجموع النهائي	٤٠						

# نموذج الإجابة

## السؤال الأول : فهم المقروء :

هُوَ الشَّيْخُ الْمُحَدِّثُ أَبُو عَبْدِ الرَّحْمَنِ مُحَمَّدُ بْنُ نَاصِرِ الدِّينِ بْنِ نُوحٍ ، وَالْمُلَقَّبُ بِالْأَلْبَانِيِّ نِسْبَةً إِلَى بَلَدِهِ أَلْبَانِيَا ، وَوُلِدَ عَامَ ١٣٣٢ هـ فِي مَدِينَةِ ( أَشْقُودَرَةَ ) ، وَنَشَأَ فِي بَيْتٍ فَقِيرٍ وَلَكِنَّهُ بَيْتٌ دِينٍ وَعِلْمٍ ، فَقَدْ كَانَ وَالِدُهُ مِنْ عُلَمَاءِ أَلْبَانِيَا فِي الْعُلُومِ الشَّرْعِيَّةِ . هَاجَرَ مَعَ أُسْرَتِهِ إِلَى دِمَشْقَ وَكَانَ فِي التَّاسِعَةِ مِنْ عَمْرِهِ ، أُنِّمَ الْمَرْحَلَةَ الْإِبْتِدَائِيَّةَ فِي مَدْرَسَةِ ( جَمْعِيَّةِ الْإِسْعَافِ الْخَيْرِي ) . وَخَتَمَ الْقُرْآنَ الْكَرِيمَ بِرَوَايَةِ حَفْصِ عَنْ عَاصِمٍ . وَمِنْ شُيُوخِهِ الشَّيْخُ مُحَمَّدُ سَعِيدُ الْبُرْهَانِيِّ وَالْعَلَامَةُ الشَّيْخُ مُحَمَّدُ بِهِجَةِ الْبَيْطَارِ . وَقَدْ بَدَأَ الشَّيْخُ فِي طَلَبِ عِلْمِ الْحَدِيثِ وَهُوَ فِي الْعِشْرِينَ مِنْ عَمْرِهِ ، وَكَانَ مِمَّا أَعَانَهُ عَلَى تَحْصِيلِ الْعِلْمِ ، قُرْبَهُ مِنَ الْمَكْتَبَةِ الظَّاهِرِيَّةِ ، الَّتِي كَانَ دَائِمَ التَّرَدُّدِ عَلَيْهَا . تُوُفِيَ رَحِمَهُ اللَّهُ قَبْلَ غُرُوبِ يَوْمِ السَّبْتِ ١٤٢٠/٦/٢٢ هـ وَقَدْ قَارَبَ الثَّمَانِينَ عَامًا ، فِي مَدِينَةِ عَمَّانَ الْأُرْدُنِّيَّةِ ، وَصَلَّى عَلَيْهِ بَعْدَ صَلَاةِ الْعِشَاءِ وَدُفِنَ فِي مَقْبَرَةٍ قَدِيمَةٍ فِي حَيِّ هَمْلَانَ .

١ - هاجر الشيخ الألباني مع أسرته إلى	أ - دمشق	ب - القاهرة	ج - بغداد
٢ - توفي الشيخ الألباني في مدينة	أ - دمشق	ب - عمان	ج - الرياض
٣ - أعان الألباني في تحصيل العلم	أ - قربه من المكتبة الظاهرية	ب - ذكائه وحرصه	ج - براعته في الكتابة
٤ - بدأ الشيخ الألباني علم	أ - الفقه	ب - الحديث	ج - التفسير
٥ - ختم الشيخ الألباني القرآن برواية	أ - قالون عن نافع	ب - ورش عن نافع	ج - حفص عن عاصم

ضع علامة ( ✓ ) أمام العبارة الصحيحة وعلامة ( x ) أمام العبارة الخاطئة .

- ١ - سمي الألباني بهذا الاسم نسبة إلى بلدة ألبانيا. (✓)
- ٢ - أتم الألباني المرحلة الابتدائية في مدرسة القاسم بن محمد. (x)
- ٣ - من شيوخ الألباني العلامة أحمد بن حنبل. (x)
- ٤ - برع الشيخ الألباني في علم الفلك والظواهر الكونية. (x)
- ٥ - نشأ الشيخ الألباني في بيت فقير وكان بيت دين وعلم. (✓)

السؤال الثاني : الصنف اللغوي :

٦	١ - حدد اسم المفعول من الكلمات التالية
أ - فارس	ب- موضوع
ج - حداد	
٢ - الوزن الصرفي لكلمة (لموس)	
أ- فاعل	ب - مفعول
ج - مفعول	
٣ - كلمة (متعاون) : ..... من الفعل (تعاون)	
أ- اسم فاعل	ب - اسم مفعول
ج - اسم مكان	
٤ - اسم المفعول من الفعل (أحترم)	
أ- احترام	ب - محترم
ج - يحترم	
٥ - اسم الفاعل من الفعل (حمد)	
أ- حمدا	ب - حمود
ج - حامد	
٦ - اسم الفاعل من الفعل (استفهم) استفهام	
أ- صح	ب - خطأ
ج -	

السؤال الثالث : الوظيفة النحوية

٦	١ - نوع التمييز : اشتريت صاعًا أرزًا.
أ - مفرد	ب- نسبة
ج - جملة	
٢ - دخل المعلم مبتسمًا. الحال هو	
أ- دخل	ب - المعلم
ج - مبتسما	
٣ - نوع المميز في الجملة : ازداد العالم تواضعًا .....	
أ - ملحوظ	ب - ملفوظ
ج - غير ذلك	
٤ - التمييز في الجملة : طابت الرياض مقامًا .	
أ- طابت	ب - الرياض
ج - مقاما	
٥ - نوع الحال في الجملة : رأى هارون الرشيد السحابة غادية.	
أ - مفرد	ب - جملة اسمية
ج - جملة فعلية	
٦ - صاحب الحال في الجملة : قابل الأستاذ طلابه فرحًا بإنجازهم .	
أ- الأستاذ	ب - طلابه
ج - فرحا	
٦ - هفت القلوب إلى الملك سلمان حبًا . إعراب : حبًا	
أ- مفعول به منصوب بالفتحة	ب - تمييز منصوب وعلامة
ج - مضاف إليه مجرور وعلامة جره	نصبه الفتحة الظاهرة على آخره.
الظاهرة على آخره.	الكسرة الظاهرة على آخره.

السؤال الرابع : الأسلوب اللغوي

٦	١ - أداة القسم في ( والله لأركبن السيارة)
أ - و	ب- الله
ج - لأركبن	
٢ - فعل الشرط في ( إن تذاكر تنجح)	
أ- إن	ب - تنجح
ج - تذاكر	
٣ - أي الجمل التالية تشمل أسلوب القسم :	
أ - سأعطي الطريق حقه .	ب- والله لأعطين الطريق حقه.
ج - أعطى خالد الطريق حقه.	
٤ - أي الجمل التالية بها أسلوب قسم أدواته فعل قسم :	
أ - تالله لأحفظن حق جاري .	ب- أحلف بالله لن أخلف وعدًا.
ج - والله لأبدر بوالدي .	
٥ - فعل الشرط في الجملة : من يسع ليحقق طموحاته ينل مراده .	
أ- إن	ب - يسع
ج - ينل	
٦ - أي الجمل التالية تشمل أسلوب شرط :	



أ - من ولي العهد للمملكة العربية السعودية ؟	ب- من ملوك المملكة الملك سلمان..	ج - من يجعل همه راحة شعبه يسدد الله خطاه .
---	----------------------------------	--

السؤال الخامس : الرسم الكتابي : \*\* اختر الإجابة الصحيحة :

٤	١ - أي من الأفعال كتب بطريقة صحيحة	
	أ - دنى	ب - مشا
	ج - سقى	
	٢ - أي من الأفعال التالية كتب بطريقة خاطئة	
	أ - أحيى	ب - بكى
	ج - استحيا	
	٣ - الفعل ( استدع.....) تكتب ألفه :	
	أ - ا	ب - ي
	ج - و	
	٤ - الماضي من الفعل (يرمي) :	
	أ - رما	ب - رمي
	ج - رمى	
	٥ - الفعل المكتوب ألفه بصورة صحيحة :	
	أ - استقصا	ب - أعيأ
	ج - قضا	
	٦ - الفعل جرى أصل ألفه اللينة:	
	أ - ا	ب - ي
	ج - و	

السؤال السادس : الرسم الكتابي : اكتب ما يلي بخط الرقعة

تنافس همة المواطن السعودي جبل طويق علوا ويعانق طموحه عنان السماء.

.....

.....

.....

.....

.....

.....

.....

.....

.....

.....

انتهت الأسئلة

مع تمنياتي لكم بالتوفيق والنجاح .



ورقة إجابة طالب لاختبار الفصل الدراسي الأول ( الدور الثاني ) ١٤٤٦ هـ

المادة: لغتي الخالدة : الصف : الثالث متوسط الزمن : ساعتان

أسم الطالب	رقم الجلوس	اللجنة
------------	------------	--------

### إرشادات

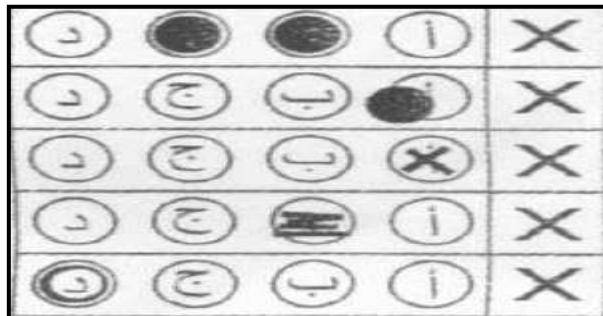
- سم الله، واستعن به ثم أجب من جميع الأسئلة.
- احرص على الإجابة على ورقة الأسئلة، وعدم نسي ورقة الإجابة أو الكتابة عليها.
- احرص على نقل الإجابة والتظليل الجيد، والسلامة من الأخطاء.
- احذر من الغش فقد نهى عنه الإسلام ونصت على منعه لوائح الاختبارات.
- التزم بسمات طالب العلم.

مع أصدق الدعوات بالتوفيق والنجاح

### الطريقة الصحيحة لتظليل الإجابة



### أمثلة الطرق الخاطئة في تظليل الإجابة



تأكد أن عدد أوراق  
الأسئلة ٣ أوراق

## السؤال الأول: اقرأ النص ثم أجب باختيار الإجابة الصحيحة ثم ظلل في نموذج الإجابة:

العمل التطوعي هو تقديم المساعدة والعون والجهد من أجل العمل على تحقيق الخير في المجتمع عموماً ولأفراده خصوصاً، وأُطلق عليه مُسمّى عملٍ تطوعيّ لأنّ الإنسان يقومُ به طواعيةً دون إجبارٍ من الآخرين على فعله، فهو إرادةٌ داخليةٌ، وغلبةٌ لسلطة الخير على جانب الشرِّ، ودليلٌ على ازدهار المجتمع، فكلّما زاد عددُ العناصر الإيجابية والبناءة في مجتمعٍ ما، أدّى ذلك إلى تطوره ونموّه.

فالإنسان بطبعه لا يستطيع العيش بمفرده؛ بل يحتاج إلى أن يكون ضمن مجتمِع، ومع مجموعةٍ من الأشخاص سواءً في منزله، أو مكان دراسته، أو عمله؛ لأنّ الخصائص الاجتماعية هي من سمات الطبيعة الإنسانية، فالفطرة السليمة تدعو الإنسان دائماً إلى تقديم الخير وتنحية الشرِّ بشكلٍ نهائيّ.

للعمل التطوعيّ العديد من الفوائد والمميزات التي تجعله يميّز عن أيّ نوعٍ من أنواع الأعمال الأخرى، كما تُعتبر الأعمال التطوعية من أحد المصادر المهمة للخير؛ لأنّها تُساهم في عكس صورةٍ إيجابية عن المجتمع، وتوضّح مدى ازدهاره، وانتشار الأخلاق الحميدة بين أفراده؛ لذلك يعدُّ العمل التطوعيّ ظاهرةً إيجابيةً، ونشاطاً إنسانياً مهمّاً، ومن أحد أهمّ المظاهر الاجتماعية السليمة؛ فهو سلوكٌ حضاريّ يُساهم في تعزيز قيم التعاون، ونشر الرفاه بين سُكّان المجتمع الواحد.

١	الفكرة الرئيسية في النص السابق:						
أ	طبيعة الإنسان	ب	العمل التطوعي	ج	ازدهار المجتمع	د	خصائص المجتمع
٢	مرادف كلمة العون:						
أ	المنحة	ب	الراتب	ج	المساعدة	د	الطلب
٣	مفرد كلمة (المميزات):						
أ	الميز	ب	المميز	ج	الميزة	د	الممیزة
٤	كلّما زاد عددُ العناصر الإيجابية والبناءة في مجتمع ما :						
أ	يتطور المجتمع	ب	يتأخر المجتمع	ج	زاد الدخل	د	زاد التصدير
٥	العمل التطوعيّ أُطلقَ عليه مُسمّى عملٍ تطوعيّ لأنّ الإنسان يقومُ به:						
أ	إجباراً	ب	طواعيةً	ج	إلزامياً	د	مجاملةً
٦	العلاقة بين الكلمتين (الخير - الشر) علاقة:						
أ	ترادف	ب	نتيجة	ج	تضاد	د	تعليل
٧	مضاد كلمة (الحميدة):						
أ	المشكورة	ب	الجميلة	ج	الضعيفة	د	الذميمة
٨	جمع كلمة (الفطرة)						
أ	الفطر	ب	الإفطار	ج	الفطور	د	الفطائر

٩	صيغة المبالغة من الفعل ( أَلِف )						
أ	مألوف	ب	أليف	ج	آلف	د	تأليف
١٠	عدد أوزان صيغ المبالغة هي:						
أ	ثلاثة أوزان	ب	أربعة أوزان	ج	خمسة أوزان	د	ستة أوزان
١١	(صيغة مشتقة من الفعل للدلالة على من فعل الفعل بكثرة) تعريف ل:						
أ	اسم الفاعل	ب	صيغ المبالغة	ج	اسم الزمان	د	اسم المكان
١٢	لاسمي الزمان والمكان من الفعل الثلاثي صيغتان هما:						
أ	مفعّل ومفعِل	ب	فَاعِل ومفعُول	ج	فَعِيل وفَعَّال	د	مِفْعَال ومَفْعُول
١٣	يصاغ اسما الزمان والمكان من غير الثلاثي مثل صياغة:						
أ	اسم الفاعل	ب	اسم المفعول	ج	صيغة المبالغة	د	اسم الآلة
١٤	(..... الأصدقاء في القاعة). أكمل الجملة السابقة باسم مكان مناسب:						
أ	ميعاد	ب	لقاء	ج	جلوس	د	مجلس
١٥	أركان أسلوب التفضيل هي (المفضل واسم التفضيل و.....):						
أ	المفضل له	ب	المفضل عليه	ج	المفضل إليه	د	المستثنى به
١٦	صيغة مشتقة تدل على أن شيئين اشتركا في صفة وتقدم أحدهما على الآخر هو اسم:						
أ	المكان	ب	الاستفهام	ج	التفضيل	د	الزمان
١٧	(مكة..... المدن) أكمل الجملة السابقة باسم تفضيل مناسب:						
أ	أفضل	ب	مقدسة	ج	مكرمة	د	عاصمة
١٨	(إخراج الاسم الواقع بعد أداة الاستثناء من حكم ما قبلها). هو تعريف لأسلوب:						
أ	التفضيل	ب	الاستثناء	ج	التمني	د	الترجي
١٩	من أدوات الاستثناء:						
أ	ليت	ب	سوى	ج	لعل	د	عسى
٢٠	ذاكرت جميع الدروس إلا درسين)، المستثنى في الجملة السابقة:						
أ	ذاكرت	ب	جميع	ج	الدروس	د	درسين

باقي الأسئلة في الصفحة التالية

**السؤال الثاني: اربط من القائمة (أ) ما يناسبها من القائمة (ب) ثم ظلل في نموذج الإجابة:**

العمود الثاني القائمة (ب)		العمود الأول القائمة (أ)	
أ	( ) / ١	( ) / ١	البيع مباح ما عدا الربا) الأسلوب المستخدم هو أسلوب: ...
ب	( ) / ٢	( ) / ٢	الاستثناء الذي تمت أركانه ولم يسبق بنفي يسمى استثناءً: ...
ج	( ) / ٣	( ) / ٣	الاستثناء إذا جاء تام الأركان وسبق بأداة نفي يسمى استثناءً: ...
د	( ) / ٤	( ) / ٤	الاستثناء المفرغ يسمى .....
هـ	( ) / ٥	( ) / ٥	الاسم بعد غير وسوى يكون مجرورا بـ
و	( ) / ٦	( ) / ٦	(أن) من أخوات (إن) الناسخة لكنها خففت بحذف النون الثانية فسميت...
ز	( ) / ٧	( ) / ٧	عند تحليل كلمة ( حينئذ ) إملائية فإنها تتكون من :
ح	( ) / ٨	( ) / ٨	عند تحليل كلمة (لئلا) إملائية فإنها تتكون من:
ط	( ) / ٩	( ) / ٩	عند تحليل كلمة ( مِمَّن ) إملائية فإنها تتكون من:
ي	( ) / ١٠	( ) / ١٠	في خط الرقعة كل الخطوط الرأسية .....
ك			

**السؤال الثالث: ضع أمام العبارة الصحيحة حرف (ص) وأمام العبارة الخاطئة حرف (خ) ثم ظلل في نموذج الإجابة:**

١	(المملكة تزخر بأبنائها المخلصين) ما تحته خط في الجملة السابقة نعت جملة فعلية.
٢	المستثنى في أسلوب الاستثناء يعرب حسب موقعه في الجملة..
٣	يكون المنعوت مرفوعا دائما.
٤	النعت قد يتعدد للمنعوت الواحد.
٥	(الصفة تُسمى منعوتا والموصوف يسمى نعتا).
٦	عند تحليل كلمة (ألا) إملائية فإنها تتكون من: أن + لا
٧	من قد تأتي استفهامية أو موصولة..
٨	في خط الرقعة المسافات بين الكلمات متساوية.
٩	كل حروف خط الرقعة ترتكز على السطر عدا (ج- ح - خ) فقط.
١٠	تكون الأجزاء الأفقية للحروف في خط الرقعة مائلة قليلا للأسفل.

انتهت الأسئلة

مع أطيب الأمنيات بالتوفيق



ورقة إجابة طالب لاختبار الفصل الدراسي الأول (الدور الثاني) ١٤٤٦ هـ

المادة: لغتي الخالدة : الصف : الثالث متوسط الزمن : ساعتان

# نموذج الإجابة

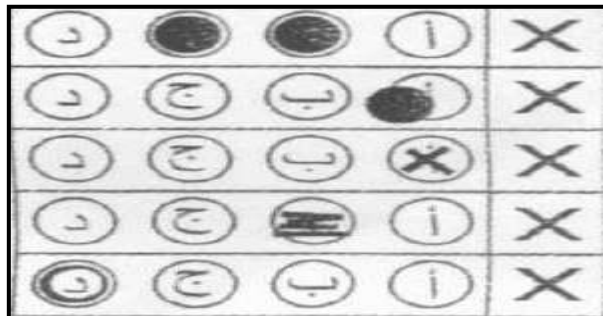
- سم الله، واستعن به ثم أجب عن جميع الأسئلة.
- احرص على الإجابة على ورقة الأسئلة، وعدم نسي ورقة الإجابة أو الكتابة عليها.
- احرص على نقل الإجابة والتظليل الجيد، والسلامة من الأخطاء.
- احذر من الغش فقد نهى عنه الإسلام ونصت على منعه لوائح الاختبارات.
- التزم بسمات طالب العلم.

مع أصدق الدعوات بالتوفيق والنجاح

الطريقة الصحيحة لتظليل الإجابة



أمثلة الطرق الخاطئة في تظليل الإجابة



تأكد أن عدد أوراق  
الأسئلة ٣ أوراق





## السؤال الأول: اقرأ النص ثم أجب باختيار الإجابة الصحيحة ثم ظلل في نموذج الإجابة:

العمل التطوعي هو تقديم المساعدة والعون والجهد من أجل العمل على تحقيق الخير في المجتمع عموماً ولأفراده خصوصاً، وأُطلق عليه مُسمى عمل تطوعي لأنَّ الإنسان يقومُ به طواعيةً دون إجبارٍ من الآخرين على فعله، فهو إرادةٌ داخليةٌ، وغلبةٌ لسلطة الخير على جانب الشرِّ، ودليلٌ على ازدهار المجتمع، فكلُّما زاد عددُ العناصر الإيجابية والبناءة في مجتمعٍ ما، أدى ذلك إلى تطوره ونموه.

فالإنسان بطبعه لا يستطيع العيش بمفرده؛ بل يحتاجُ إلى أن يكونَ ضمنَ مُجتمعٍ، ومع مجموعةٍ من الأشخاص سواءً في منزله، أو مكان دراسته، أو عمله؛ لأنَّ الخصائص الاجتماعية هي من سمات الطبيعة الإنسانية، فالفطرة السليمة تدعو الإنسان دائماً إلى تقديم الخير وتنحية الشرِّ بشكلٍ نهائيٍّ.

للعمل التطوعي العديد من الفوائد والمميزات التي تجعله يتميز عن أي نوع من أنواع الأعمال الأخرى، كما تُعتبر الأعمال التطوعية من أحد المصادر المهمة للخير؛ لأنَّها تُساهم في عكس صورةٍ إيجابية عن المجتمع، وتوضح مدى ازدهاره، وانتشار الأخلاق الحميدة بين أفراده؛ لذلك يعدُّ العمل التطوعي ظاهرةً إيجابيةً، ونشاطاً إنسانياً مهماً، ومن أحد أهم المظاهر الاجتماعية السليمة؛ فهو سلوكٌ حضاريٌّ يُساهم في تعزيز قيم التعاون، ونشر الرفاه بين سُكَّان المجتمع الواحد.

١	الفكرة الرئيسية في النص السابق:						
أ	طبيعة الإنسان	ب	العمل التطوعي	ج	ازدهار المُجتمع	د	خصائص المجتمع
٢	مرادف كلمة العون:						
أ	المنحة	ب	الراتب	ج	المساعدة	د	الطلب
٣	مفرد كلمة (المميزات):						
أ	الميز	ب	المميز	ج	الميزة	د	المميزة
٤	كلُّما زاد عددُ العناصر الإيجابية والبناءة في مجتمع ما :						
أ	يتطور المجتمع	ب	يتأخر المجتمع	ج	زاد الدخل	د	زاد التصدير
٥	العمل التطوعي أُطلقَ عليه مُسمى عملٍ تطوعيٍّ لأنَّ الإنسان يقومُ به:						
أ	إجباراً	ب	طواعيةً	ج	إلزامياً	د	مجاملةً
٦	العلاقة بين الكلمتين (الخير - الشر) علاقة:						
أ	ترادف	ب	نتيجة	ج	تضاد	د	تعليل
٧	مضاد كلمة (الحميدة):						
أ	المشكورة	ب	الجميلة	ج	الضعيفة	د	الذميمة
٨	جمع كلمة (الفطرة)						
أ	الفطر	ب	الإفطار	ج	الفطور	د	الفطائر



٩	صيغة المبالغة من الفعل (أَلِف)					
أ	مألوف	أليف	آلف	تأليف		
١٠	عدد أوزان صيغ المبالغة هي:					
أ	ثلاثة أوزان	ب	أربعة أوزان	ج	خمسة أوزان	د
١١	(صيغة مشتقة من الفعل للدلالة على من فعل الفعل بكثرة) تعريف لـ:					
أ	اسم الفاعل	ب	صيغ المبالغة	ج	اسم الزمان	د
١٢	لاسمي الزمان والمكان من الفعل الثلاثي صيغتان هما:					
أ	مفعّل ومفعّل	ب	فَاعِل ومفعول	ج	فَعِيل وفَعَّال	د
١٣	يصاغ اسما الزمان والمكان من غير الثلاثي مثل صياغة:					
أ	اسم الفاعل	ب	اسم المفعول	ج	صيغة المبالغة	د
١٤	(.....الأصدقاء في القاعة). أكمل الجملة السابقة باسم مكان مناسب:					
أ	ميعاد	ب	لقاء	ج	جلوس	د
١٥	أركان أسلوب التفضيل هي (المفضل واسم التفضيل و.....):					
أ	المفضل له	ب	المفضل عليه	ج	المفضل إليه	د
١٦	صيغة مشتقة تدل على أن شيئين اشتركا في صفة وتقدم أحدهما على الآخر هو اسم:					
أ	المكان	ب	الاستفهام	ج	التفضيل	د
١٧	(مكة.....المدن) أكمل الجملة السابقة باسم تفضيل مناسب:					
أ	أفضل	ب	مقدسة	ج	مكرمة	د
١٨	(إخراج الاسم الواقع بعد أداة الاستثناء من حكم ما قبلها). هو تعريف لأسلوب:					
أ	التفضيل	ب	الاستثناء	ج	التمني	د
١٩	من أدوات الاستثناء:					
أ	ليت	ب	سوى	ج	لعل	د
٢٠	ذاكرت جميع الدروس إلا درسين)، المستثنى في الجملة السابقة:					
أ	ذاكرت	ب	جميع	ج	الدروس	د

باقي الأسئلة في الصفحة التالية

**السؤال الثاني: اربط من القائمة (أ) ما يناسبها من القائمة (ب) ثم ظلل في نموذج الإجابة:**

العمود الثاني القائمة (ب)		العمود الأول القائمة (أ)	
الإضافة	أ	١ / ( د )	(البيع مباح ما عدا الربا) الأسلوب المستخدم هو أسلوب:
أن المخفضة	ب	٢ / ( هـ )	الاستثناء الذي تمت أركانه ولم يسبق بنفي يسمى استثناءً
حين + إذ	ج	٣ / ( و )	الاستثناء إذا جاء تام الأركان وسبق بأداة نفي يسمى استثناءً
الاستثناء	د	٤ / ( ز )	الاستثناء المفرغ يسمى .....
تاماً مثبتاً	هـ	٥ / ( أ )	الاسم بعد غير وسوى يكون مجروراً بـ
تاماً منفيّاً	و	٦ / ( ب )	(أن) من أخوات (إن) الناسخة لكنها خفضت بحذف النون الثانية فسميت...
الناقص المنفي	ز	٧ / ( ج )	عند تحليل كلمة ( حينئذ ) إملائية فإنها تتكون من :
مِن + مَن	ح	٨ / ( ك )	عند تحليل كلمة (لئلا) إملائية فإنها تتكون من:
متوازية	ط	٩ / ( ح )	عند تحليل كلمة ( مِمَّن ) إملائية فإنها تتكون من:
الرفع	ي	١٠ / ( ط )	في خط الرقعة كل الخطوط الرأسية .....
لأن + لا	ك		

**السؤال الثالث: ضع أمام العبارة الصحيحة حرف (ص) وأمام العبارة الخاطئة حرف (خ) ثم ظلل في نموذج الإجابة:**

ص	١ (المملكة تزخر بأبنائها المخلصين) ما تحته خط في الجملة السابقة نعت جملة فعلية.
خ	٢ المستثنى في الاستثناء يعرب حسب موقعه في الجملة..
خ	٣ يكون المنعوت مرفوعاً دائماً.
ص	٤ النعت قد يتعدد للمنعوت الواحد.
خ	٥ (الصفة تُسمى منعوتاً والموصوف يسمى نعماً).
ص	٦ عند تحليل كلمة (ألا) إملائية فإنها تتكون من: أن + لا
ص	٧ من قد تأتي استفهامية أو موصولة..
ص	٨ في خط الرقعة المسافات بين الكلمات متساوية.
خ	٩ كل حروف خط الرقعة ترتكز على السطر عدا (ج- ح - خ) فقط.
ص	١٠ تكون الأجزاء الأفقية للحروف في خط الرقعة مائلة قليلاً للأسفل.

انتهت الأسئلة



المادة : لغتي الخالدة الصف : الثالث المتوسط الزمن : ساعتان	 وزارة التعليم Ministry of Education	المملكة العربية السعودية وزارة التعليم إدارة التعليم ..... مدرسة : .....
--	---	---

اختبار نهاية الفصل الدراسي الأول - ( الدور الأول ) - للعام الدراسي ١٤٤٦ هـ

اسم الطالب : .....							الصف : الثالث المتوسط ( )	
س	المهارة	الدرجة	الدرجة بالأرقام	الدرجة بالأحرف	المصحح	المراجع	المدقق	
١	فهم المقروء	١٠						
٢	الصنف اللغوي	٦						
٣	الوظيفة النحوية	٦						
٤	الأسلوب اللغوي	٦						
٥	الرسم الإملائي	٦						
٦	الرسم الكتابي	٦						
المجموع النهائي		٤٠						

السؤال الأول : فهم المقروء :

١٠

الأنهار من نعم الله على العباد، وهي تختلف فيما بينها من حيث الطول والحجم وما تحمله من كمية المياه، فبعضها صغير جدا حتى إنها تجف خلال فصول الجفاف، وبعضها يطول لدرجة كبيرة، وأطول أنهار العالم نهر النيل في إفريقيا ويليه نهر الأمازون في أمريكا الجنوبية إلا إن كمية المياه التي يحملها نهر الأمازون تفوق كمية المياه في أي نهر آخر.

وظلت للأنهار أهميتها في النقل والتجارة على مدى قرون عديدة، ولا يزال النظام النهري في العالم مفيد في التجارة حتى وقتنا الحاضر، وقد اتخذ المستكشفون في الأمريكيتين الأنهار طريقا رئيسا لأسفارهم وبنوا المستوطنات على ضفاف الأنهار.

وإلى جانب كون الأنهار مهمة للزراعة فهي مصدر مهم للطاقة حيث يمكن استخدام قوة تدفق المياه على امتداد النهر عند المساقط وغيرها من المناطق المنحدرة لتشغيل الآلات وتوليد الكهرباء فقد كانت الورش والطواحين ومصانع النسيج تقام قرب الأنهار وكانت تديرها قوة اندفاع المياه.

وفي الوقت الحاضر تنتج محطات القوة الكهروكيميائية ذات التوربينات المائية ربع القوة الكهربائية التي يحتاجها العالم .

١- نهر الأمازون عند مقارنته بنهر النيل يكون :		
أ - أقصر منه طولاً وأقل منه ماء	ب - أقصر منه طولاً وأكثر ماء	ج - أطول منه وأكثر ماء
٢- دور الأنهار في النقل :		
أ - كان أكثر أهمية في الماضي عنه في الحاضر	ب- أصبح أكثر أهمية في الحاضر عنه في الماضي	ج - تتساوى أهميته في الماضي والحاضر
٣- السبب في توليد الطاقة النهرية هو .....		
أ - قوة انحدار مياهها	ب- حجمها الكبير	ج- كمية مياهها
٤- العنوان المناسب للموضوع :		
أ - مواقع الأنهار في العالم	ب- فوائد الأنهار قديماً وحديثاً	ج - الأنهار مصدر للطاقة
٥ - في الفقرة الأخيرة السبب بناء الطواحين ومصانع النسيج قرب الأنهار .....		
أ - لاعتدال الحرارة	ب- لتديرها المياه المندفعة	ج - ليسهل تصدير المنتجات
٦ - مفرد " ضفاف" .....		
أ - ضيف	ب- ضفة	ج - ضفف

ضع علامة ( ✓ ) أمام العبارة الصحيحة وعلامة ( X ) أمام العبارة الخاطئة .

- 7- للأنهار أهمية كبيرة في توليد الطاقة ( )  
 8 - لم يعد النقل النهري مفيداً في التجارة في العصر الحاضر ( )  
 9- كانت للأنهار دور كبير في استكشاف الأميركتين ( )  
 10 - كمية المياه التي تحملها الأنهار واحدة ( )

السؤال الثاني : الصنف اللغوي :

6

1- الجملة التي تشتمل على اسم مفعول ...		
أ- العلم نافع صاحبه	ب - الرجل سريع الغضب	جـ - المال محفوظ
3- اكتب ..... أكمل باسم المفعول المناسب		
أ- مزخرف	ب - مفيد	جـ - جميل
4- المسلم أخو المسلم . المسلم اسم فاعل من الفعل .....		
أ- سلم	ب - أسلم	جـ - سَلِمَ
5- اسم المفعول من الفعل (أخرج )		
أ- خارج	ب - مُخْرَج	جـ - مُخْرَج
6- اسم الفاعل من الفعل (سمع ) .		
أ- سامع	ب - مسموع	جـ - سميع

السؤال الثالث :الوظيفة النحوية

6

1 - نوع التمييز : اشتريت قنطاراً قطناً.		
أ - مفرد	ب- نسبة	جـ - جملة
2- يؤدي العامل عمله وهو مسرور.		
أ- مفرد	ب - جملة اسمية	جـ - شبه جملة
3- حول الفاعل إلى تمييز وغير ما يلزم " كثر عدد الأعلام في عصرنا الحاضر"		
أ - كثرت الأعلام في عصرنا الحاضر عدد	ب - كثرت الأعلام في عصرنا الحاضر عدداً	جـ - كثرت أعداد الأعلام في عصرنا الحاضر .
4- نوع المميز في جملة : طابت الرياض مقاماً .		
أ- ملفوظ	ب - ملحوظ	جـ - نسبة
5- صاحب الحال في الجملة : عاد الجنود منتصرين .		
أ- عاد	ب - الجنود	جـ - منتصرين
6- طابت الرياض هواءً . إعراب : هواء		
أ- مفعول به منصوب بالفتحة	ب - تمييز منصوب وعلامة	جـ - مضاف إليه مجرور وعلامة جره
الظاهرة على آخره.	نصبه الفتحة الظاهرة على آخره.	الكسرة الظاهرة على آخره.

السؤال الرابع :الأسلوب اللغوي

6

1 - أداة القسم في ( يمين الله لأكرم من جاري )		
أ - يمين الله	ب- لأكرم من	جـ - جاري
2 - من يسرع في سيره ..... أكمل بجواب شرط مناسب		
أ - يندم	ب- يندم	جـ - يندم
3- أي الجمل التالية تشمل أسلوب القسم :		
أ - اجتهد لتحقيق حلمك .	ب- وتالله لأحقق حلمي .	جـ - حقق المجد حلمه .
4 - أي الجمل التالية بها أسلوب قسم أداته فعل قسم :		
أ - تالله لأحفظن حق جاري .	ب- أكلف بالله لن أخلف وعداً .	جـ - والله لأبدر بوالدي .
5- فعل الشرط في الجملة : من يسع ليحقق طموحاته ينل مراده .		

أ- إن	ب - يسع	ج- ينل
6- أي الجمل التالية تشمل أسلوب شرط :		
أ - من حقق شروط المسابقة؟	ب- من يحقق شروط المسابقة يفز	ج- من شروط المسابقة الكفاءة .

السؤال الخامس : الرسم الكتابي : ** اختر الإجابة الصحيحة :		
6		
1- أي من الأفعال التالية كتب بطريقة خاطئة		
أ- أحيى	ب - بكى	ج- استحيا
2 - الماضي من الفعل ( يدعو ) :		
أ - دعا	ب - دعى	ج- دعي
3- الفعل المكتوب ألفه بصورة صحيحة :		
أ- استعلا	ب - أعيأ	ج- سعا
4 - لماذا كتبت الألف اللينة في كلمة " تولى " على صورة الياء غير المنقوطة "		
أ- لأنها فعل ثلاثي أصلها ياء	ب - لأنها فعل غير ثلاثي ولم تسبق الألف ياء	ج- لأنها فعل غير ثلاثي وأصل الألف واو
5- المجموعة التي كتبت بشكل صحيح :		
أ- أخفى - دعا - أعيأ	ب - أخفا - دعا - أعيى	ج- أخفى - دعى - أعيى
6- " نما - جرى " أصل الألف في الفعلين		
أ- الياء - الياء	ب - الواو - الياء	ج- الواو - الواو

السؤال السادس : الرسم الكتابي : اكتب ما يلي بخط الرقعة

تنافس همة المواطن السعودي جبل طويق علوا ويعانق طموحه عنان السماء. 6

.....

.....

.....

.....

.....

.....

.....

.....

.....

.....

.....

انتهت الأسئلة

مع تمنياتي لكم بالتوفيق والنجاح ①  
إعداد موقع منهجي التعليمي

المادة : لغتي الخالدة الصف : الثالث المتوسط الزمن : ساعتان	 وزارة التعليم Ministry of Education	المملكة العربية السعودية وزارة التعليم إدارة التعليم ..... مدرسة : .....
--	---	---

اختبار نهاية الفصل الدراسي الأول - ( الدور الأول ) - للعام الدراسي ١٤٤٦ هـ

اسم الطالب : .....							الصف : الثالث المتوسط ( )	
س	المهارة	الدرجة	الدرجة بالأرقام	الدرجة بالأحرف	المصحح	المراجع	المدقق	
١	فهم المقروء	١٠						
٢	الصف للغة	٦						
٣	الوظيفة النحوية	٤						
٤	الأسلوب اللغوي	٤						
٥	الرسم الإملائي	٤						
٦	الرسم الكتابي	٤						
المجموع النهائي		٤٠						

## نموذج الإجابة

### السؤال الأول : فهم المقروء :

الأنهار من نعم الله على العباد، وهي تختلف فيما بينها من حيث الطول والحجم وما تحمله من كمية المياه، فبعضها صغير جدا حتى إنها تجف خلال فصول الجفاف، وبعضها يطول لدرجة كبيرة، وأطول أنهار العالم نهر النيل في إفريقيا ويليه نهر الأمازون في أمريكا الجنوبية إلا إن كمية المياه التي يحملها نهر الأمازون تفوق كمية المياه في أي نهر آخر.

وظلت للأنهار أهميتها في النقل والتجارة على مدى قرون عديدة، ولا يزال النظام النهري في العالم مفيد في التجارة حتى وقتنا الحاضر، وقد اتخذ المستكشفون في الأمريكيتين الأنهار طريقا رئيسا لأسفارهم وبنوا المستوطنات على ضفاف الأنهار.

وإلى جانب كون الأنهار مهمة للزراعة فهي مصدر مهم للطاقة حيث يمكن استخدام قوة تدفق المياه على امتداد النهر عند المساقط وغيرها من المناطق المنحدرة لتشغيل الآلات وتوليد الكهرباء فقد كانت الورش والطواحين ومصانع النسيج تقام قرب الأنهار وكانت تديرها قوة اندفاع المياه.

وفي الوقت الحاضر تنتج محطات القوة الكهروكيميائية ذات التوربينات المائية ربع القوة الكهربائية التي يحتاجها العالم .

١- نهر الأمازون عند مقارنته بنهر النيل يكون :		
أ - أقصر منه طولاً وأقل منه ماء	ب - أقصر منه طولاً وأكثر ماء	ج - أطول منه وأكثر ماء
٢- دور الأنهار في النقل :		
أ - كان أكثر أهمية في الماضي عنه في الحاضر	ب- أصبح أكثر أهمية في الحاضر عنه في الماضي	ج - تتساوى أهميته في الماضي والحاضر
٣- السبب في توليد الطاقة النهرية هو .....		
أ - قوة انحدار مياهها	ب- حجمها الكبير	ج- كمية مياهها
٤- العنوان المناسب للموضوع :		
أ - مواقع الأنهار في العالم	ب- فوائد الأنهار قديماً وحديثاً	ج - الأنهار مصدر للطاقة
٥ - في الفقرة الأخيرة السبب بناء الطواحين ومصانع النسيج قرب الأنهار .....		
أ - لاعتدال الحرارة	ب- لتديرها المياه المندفعة	ج - ليسهل تصدير المنتجات
٦ - مفرد " ضفاف" .....		
أ - ضيف	ب- ضفة	ج - ضفف

- ضع علامة ( ✓ ) أمام العبارة الصحيحة وعلامة ( X ) أمام العبارة الخاطئة .
- ٧- للأنهار أهمية كبيرة في توليد الطاقة ( ✓ )
- ٨ - لم يعد النقل النهري مفيدا في التجارة في العصر الحاضر ( X )
- ٩- كانت للأنهار دور كبير في استكشاف الأميركتين ( ✓ )
- ١٠ - كمية المياه التي تحملها الأنهار واحدة ( X )

السؤال الثاني : الصنف اللغوي :

٦	١- الجملة التي تشتمل على اسم مفعول ...
ج - المال محفوظ	أ- العلم نافع صاحبه ب - الرجل سريع الغضب
ج - جميل	٣- الكتب ..... أكمل باسم المفعول المناسب
ج - مفرّد	أ- مزخرف ب - مفيد
ج - سلم	٤- المسلم أخو المسلم . المسلم اسم فاعل من الفعل .....
ج - مخرج	أ- سلم ب - أسلم
ج - سامع	٥- اسم المفعول من الفعل (أخرج ) أ- خارج ب - مخرج
ج - مسموع	٦- اسم الفاعل من الفعل (سمع ) . أ- سامع ب - مسموع

السؤال الثالث : الوظيفة النحوية

٦	١ - نوع التمييز : اشتريت قنطارا قطنا.
ج - جملة	أ - مفرد ب- نسبة
ج - شبه جملة	٢- يؤدي العامل عمله وهو مسرور. نوع الحال في الجملة السابقة
ج - كثرت أعداد الأعلام في عصرنا الحاضر .	أ- مفرد ب - جملة اسمية
ج - مضاف إليه مجرور وعلامة جره الكسرة الظاهرة على آخره.	٣- حول الفاعل إلى تمييز وغير ما يلزم " كثر عدد الأعلام في عصرنا الحاضر" أ - كثرت الأعلام في عصرنا الحاضر ب - كثرت الأعلام في عصرنا الحاضر عدداً
ج - نسبة	٤- نوع المميز في جملة : طابت الرياض مقاماً . أ- ملفوظ ب - ملحوظ
ج - منتصرين	٥- صاحب الحال في الجملة : عاد الجنود منتصرين . أ- عاد ب - الجنود
ج - مضاف إليه مجرور وعلامة جره الكسرة الظاهرة على آخره.	٦- طابت الرياض هواءً . إعراب : هواء أ- مفعول به منصوب بالفتحة الظاهرة على آخره. ب - تمييز منصوب وعلامة نصبه الفتحة الظاهرة على آخره.

السؤال الرابع : الأسلوب اللغوي

٦	١ - أداة القسم في ( يمين الله لأكرم من جاري )
ج - جاري	أ - يمين الله ب- لأكرم من
ج - يندم	٢ - من يسرع في سيره ..... أكمل بجواب شرط مناسب أ - يندم ب- يندم
ج - حقق المجد حلمه .	٣- أي الجمل التالية تشمل أسلوب القسم : أ - اجتهد لتحقيق حلمك . ب- وتالله لأحقق حلمي .
ج - والله لأبدر بوالدي .	٤ - أي الجمل التالية بها أسلوب قسم أداته فعل قسم : أ - تالله لأحفظن حق جاري . ب- أحلف بالله لن أخلف وعداً .
ج - ينل	٥- فعل الشرط في الجملة : من يسع ليحقق طموحاته ينل مراده . أ- إن ب - يسع



٦- أي الجمل التالية تشمل أسلوب شرط :		
أ - من حقق شروط المسابقة؟	ب- من يحقق شروط المسابقة يفز	ج- من شروط المسابقة الكفاءة .

السؤال الخامس : الرسم الكتابي : ** اختر الإجابة الصحيحة :		
١- أي من الأفعال التالية كتب بطريقة خاطئة		
أ- أحيى	ب - بكى	ج- استحيا
٢ - الماضي من الفعل (يدعو) :		
أ - دعا	ب - دعى	ج- دعي
٣- الفعل المكتوب ألفه بصورة صحيحة :		
أ- استعلا	ب - أعيا	ج- سعا
٤ - لماذا كتبت الألف اللينة في كلمة " تولى " على صورة الياء غير المنقوطة "		
أ- لأنها فعل ثلاثي أصلها ياء	ب - لأنها فعل غير ثلاثي ولم تسبق الألف ياء	ج- لأنها فعل غير ثلاثي وأصل الألف واو
٥- المجموعة التي كتبت بشكل صحيح :		
أ- أخفى - دعا - أعيا	ب - أخفا - دعا - أعبي	ج- أخفى - دعي - أعبي
٦- " نما - جرى " أصل الألف في الفعلين		
أ- الياء - الياء	ب - الواو - الياء	ج- الياء - الياء

السؤال السادس : الرسم الكتابي : اكتب ما يلي بخط الرقعة

تنافس همة المواطن السعودي جبل طويق علوا ويعانق طموحه عنان السماء. ٦

.....

.....

.....

.....

.....

.....

.....

.....

.....

.....

انتهت الأسئلة

مع تمنياتي لكم بالتوفيق والنجاح .



الزمن: ساعتان

عدد الأوراق: ٤

عدد الأسئلة: ٤

## اختبار نهاية الفصل الدراسي ( الأول / الدور الأول) في مقرر لغتي الخالدة

للفصل الثالث متوسط من العام الدراسي ١٤٤٠

الدرجة الكلية كتابة	الدرجة الكلية رقمًا
	٤٠

اسم الطالبة: .....

رقم الجلوس: .....

اليوم والتاريخ: .....

اسم المراجعة والتوقيع	اسم المصححة والتوقيع	الدرجة المستحقة		الكفاية	السؤال
		كتابة	رقمًا		
				فهم المقروء واستيعابه وتدوئه (١٠) درجات	الأول
				الرسم الإملائي (٦) درجات	الثاني
				الرسم الكتابي (٦) درجات	
				الصفى اللغوي (٦) درجات	الثالث
				الاسلوب اللغوي (٦) درجات	
				الوظيفة النحوية (٦) درجات	الرابع
				(٤٠) درجة	المجموع

جمعه: .....

التوقيع: .....

راجعه: .....

التوقيع: .....

دققته: .....

التوقيع: .....

## بسم الله الرحمن الرحيم

اللهم لا سهل إلا ما جعلته سهلاً وأنت تجعل الحزن إذا شئت سهلاً

طالبتي النجبية استعيني بالله ثم أجيبني على الأسئلة التالية

### السؤال الأول: فهم المقروء

١٠

يحيي السعوديون، ذكرى مرور سبعة أعوام (هجرياً) على تسلم خادم الحرمين الشريفين الملك سلمان بن عبدالعزيز آل سعود مقاليد الحكم، وتمت مبايعة الملك سلمان في اليوم الثالث من شهر ربيع الآخر لعام الف وأربعمائة وست وثلاثون من الهجرة الموافق الثالث والعشرون من يناير/كانون الثاني ألفان وخمسة عشر، ليصبح سابع ملك للمملكة العربية السعودية. احتفاء كبير ويحتفل السعوديون بتلك الذكرى وهم يستذكرون بفخر وامتنان سنوات العز والرخاء والإنجازات تحت قيادة الملك سلمان.

وتصدرت الصفحات الأولى للصحف السعودية الصادرة اليوم عناوين رئيسية احتفالية بتلك المناسبة، حيث صدرت جريدة الرياض بعنوان "ذكرى البيعة .. سنوات العز والرخاء وبناء المستقبل"، وجريدة عكاظ تحت عنوان "٧ سنوات في عهد سلمان .. نبايعكم على السمع والطاعة".

كما أعلنت "دار اليوم" للصحافة والطباعة والنشر، بهذه المناسبة، إطلاق كتاب "الملك السابع"، الذي يوثق بفصوله العشرة رحلة المجد والعطاء لخادم الحرمين الشريفين؛ ليكون شاهداً حياً على مسيرة ملك، قاد حزمة إصلاحات في الصحة والتعليم والسياسة والاقتصاد، وحرص على توحيد كلمة العرب ونصرتهم بمواقفه الواضحة والراسخة تجاه قضايا الأمة الإسلامية، وفق مبادئ الإسلام وقيم العروبة، وواصل التصدي للإرهاب الإيراني، ووقف إلى جانب الشرعية في اليمن، وعزز التكامل الخليجي، وتوَّج ذلك بتشكيل تحالف عسكري إسلامي من ٤١ دولة، بقيادة المملكة لمحاربة الإرهاب.

وتتزامن ذكرى البيعة السابعة مع نجاح رؤية السعودية ٢٠٣٠ في تحقيق إنجازات استثنائية خلال السنوات الخمس الأولى من إطلاقها، رغم التحديات الناجمة عن جائحة كورونا خلال العامين الماضيين، وإطلاق خطة خمسية جديدة خلال الفترة من ٢٠٢١ - ٢٠٢٥ لدفع عجلة الإنجاز في إطار الرؤية.

يحتفل السعوديون بتلك الذكرى وهم يستذكرون بفخر وامتنان سيرة الملك سلمان بن عبد العزيز آل سعود، التي ترتبط بشكل وثيق بمسيرة المملكة ونهضتها وتطورها على مدار تسعة عقود.

أ/ اختاري الإجابة الصحيحة فيما يأتي بوضع دائرة حول الحرف الذي يمثل الإجابة الصحيحة.

١	١. نوع النص السابق	أ. قصة	ب. سيرة	ج. مقال	د. حوار
٢	ترتيب الملك سلمان في حكم المملكة العربية السعودية	أ. الرابع	ب. الخامس	ج. السادس	د. السابع
٣	صدرت جريدة عكاظ تحت عنوان	أ. ذكرى البيعة، سنوات العز والرخاء وبناء المستقبل	ب. ٧ سنوات في عهد سلمان، نبايعكم على السمع والطاعة	ج. رحلة المجد والعطاء	د. مسيرة الملك سلمان
٤	تمكنت رؤية ٢٠٣٠ في تحقيق إنجازات استثنائية خلال	أ. السنوات الثلاث الأولى	ب. السنوات الأربعة الأولى	ج. السنوات الخمس الأولى	د. السنوات الست الأولى
٥	يحتفل السعوديون بالذكرى التي ترتبط بشكل وثيق بمسيرة المملكة ونهضتها على مدار	أ. ستة عقود	ب. سبعة عقود	ج. ثمانية عقود	د. تسعة عقود

ب/ أجيبي بـ (صح) أو (خطأ) بوضع دائرة حول الحرف الذي يمثل الإجابة الصحيحة.

١	تمت مبايعة الملك سلمان ليصبح سابع ملك للمملكة العربية السعودية.	أ. صح	ب. خطأ
٢	قاد الملك سلمان حزمة اصلاحات في الصحة والتعليم فقط.	أ. صح	ب. خطأ
٣	عزز الملك سلمان التكامل الخليجي وتَوَجَّ ذلك بتشكيل تحالف عسكري إسلامي من ٤١ دولة بقيادة المملكة لمحاربة الإرهاب.	أ. صح	ب. خطأ
٤	لدفع عجلة الإنجاز في إطار الرؤية تم إطلاق خطة خمسية جديدة خلال الفترة ٢٠٢٠ - ٢٠٢٥.	أ. صح	ب. خطأ
٥	تمت مبايعة الملك سلمان في اليوم الثالث من شهر ربيع الآخر لعام ست وثلاثون وأربعمان من الهجرة.	أ. صح	ب. خطأ

السؤال الثاني: الرسم الإملائي - الرسم الكتابي

❖ الرسم الإملائي

٦

أ/ اختاري الإجابة الصحيحة فيما يأتي بوضع دائرة حول الحرف الذي يمثل الإجابة الصحيحة.

١	١- تكتب الألف اللينة في آخر الفعل الثلاثي على صورة (ى) إذا كان أصلها	أ. ألفا	ب. واوا	ج. ياء	د. لا شيء مما سبق
٢	الألف اللينة هي الألف الموجودة في	أ. أول الكلمة	ب. وسط الكلمة	ج. آخر الكلمة	د. (ب) و (ج) معاً
٣	الكلمة المكتوبة بصورة خاطئة إملائياً	أ. استقصا	ب. استشفى	ج. أعطى	د. ارتقى
٤	الفعل (استدع....) تكتب ألفه	أ. استدعى	ب. استدعا	ج. استدعو	د. استدعي

ب/ أجيبي حسب المطلوب فيما يأتي:

١- الفعل الماضي من الفعل (يُعطي)

.....

٢- الفعل المضارع من الفعل (دعا)

.....

٦

ا/ اختاري الإجابة الصحيحة فيما يأتي بوضع دائرة حول الحرف الذي يمثل الإجابة الصحيحة.

١	أي من العبارات التالية تدل على أن (ل) كتبت بخط النسخ	أ. جزء منها تحت السطر	ب. رسمت على السطر	ج. خالية من الحلية	د. فوق السطر
٢	من الحروف التي تنزل عن السطر في خط الرقعة.	أ. حرف ( ا )	ب. حرف ( ب )	ج. حرف ( ت )	د. حرف ( م )
٣	تكتب (ل، لا، ك) بحلية في	أ. خط النسخ	ب. خط الرقعة	ج. الخط الكوفي	د. جميع ما ذكر

ب/ أجبني بـ (صح) أو (خطأ) بوضع دائرة حول الحرف الذي يمثل الإجابة الصحيحة.

١	عند كتابة ( ل ، لا ) بخط النسخ فإنه لا ينزل جزء منه تحت السطر.	أ. صح	ب. خطأ
٢	نكتب حرفي ( ك، م ) بخط الرقعة على السطر.	أ. صح	ب. خطأ
٣	رأس حرف ( م ) في خط الرقعة لا يتغير شكله في جميع أوضاعه ولكن في خط النسخ يتغير.	أ. صح	ب. خطأ

السؤال الثالث: الصنف اللغوي – الأسلوب اللغوي

❖ الصنف اللغوي

٦

اختاري الإجابة الصحيحة فيما يأتي بوضع دائرة حول الحرف الذي يمثل الإجابة الصحيحة.

١	اسم الفاعل من الفعل ( كفل )	أ. كافل	ب. مكفول	ج. مُكَلِّف	د. يكفل
٢	تُصنّف كلمة " مُعَلِّم " أنها	أ. صيغ مبالغة	ب. اسم فاعل	ج. اسم مفعول	د. اسم فعل
٣	وزن الاسم "قائل"	أ. فعل	ب. فاعل	ج. مفعول	د. فعول
٤	اسم المفعول من الفعل ( أحترم )	أ. مُحترِم	ب. يحترم	ج. مُحترَم	د. احترام
٥	الفعل الذي صيغ منه اسم المفعول "مجموعة"	أ. جُمِع	ب. يجمع	ج. جامع	د. أجمع
٦	الوزن الصرفي لكلمة ( موضوع )	أ. فعال	ب. فعول	ج. فاعل	د. مفعول

اختاري الإجابة الصحيحة فيما يأتي بوضع دائرة حول الحرف الذي يمثل الإجابة الصحيحة.

١	أي الجمل التالية تشمل أسلوب القسم	أ. سأخدم الوطن	ب. والله لأخدم الوطن	ج. يخدم الشرطي الوطن	د. لا شيء مما سبق
٢	أداة القسم في المثال التالي: ( والله إن للضيف واجباً ) هي	أ. الواو	ب. إن	ج. الضيف	د. واجباً
٣	من مكونات القسم	أ. أداة القسم	ب. المُقسم به	ج. جواب القسم	د. جميع ما سبق
٤	يُسمى الأسلوب في جملة ( ما تزرع تجن ).	أ. تفضيل	ب. شرطاً	ج. نهياً	د. قسماً
٥	جواب الشرط في جملة ( من يقرع أبواب المجد يفتح له ).	أ. يقرع	ب. أبواب.	ج. المجد	د. يفتح
٦	الأسلوب اللغوي/ لو أخلصت في عملك تتل أفضل الدرجات ( لو أداة شرط تنفيذ...	أ. تفيد الشرط	ب. حرف امتناع لامتناع	ج. تدل على العاقل	د. تدل على الزمان

السؤال الرابع: الوظيفة النحوية

أ/ صلي العبارات في العمود (أ) بما يناسبها من العمود (ب)

ب	أ
المفعول المطلق	١ اسم نكرة منصوب يبين هيئة صاحبه وقت حدوث الفعل
تمييز مفرد	٢ اسم معرفة وقد يعرب فاعلاً أو مفعولاً به أو نائب فاعل
صاحب الحال	٣ يسمى تمييز ذات؛ لأنه يزيل الغموض عن شيء محسوس ويدل على وزن أو كيل أو مساحة أو عدد أو قياس
التمييز	٤ اسم نكرة منصوب يبين المراد من مبهم قبله
الحال	

ب/ اختاري الإجابة الصحيحة فيما يأتي بوضع دائرة حول الحرف الذي يمثل الإجابة الصحيحة

١	(يقف قادة الوطن مشجعين على تقدم الصناعة في مجالاتها كافة) الحالة الإعرابية للكلمة التي تحتها خط.	أ. النصب	ب. الرفع	ج. الجر	د. الجزم
٢	هفت القلوب إلى الملك سلمان حيناً. أعراب كلمة حيناً	أ. حال منصوب	ب. تمييز منصوب	ج. مفعول به منصوب	د. نعت منصوب

خالص دعائي لكن بالتوفيق والنجاح  
معلمة المادة: وسمية مرشود العازمي



الزمن: ساعتان

عدد الأوراق: 4

عدد الأسئلة: 4

اختبار نهاية الفصل الدراسي ( الأول / الدور الأول) في مقرر لغتي الخالدة

للسف الثالث متوسط من العام الدراسي ١٤٤هـ



الدرجة الكلية كتابة	الدرجة الكلية رقمًا
	40



# نموذج الإجابة

السؤال	الدرجة	التوقيع
الأول		
الثاني	الرسم الإملائي (6) درجات الرسم الكتابي (6) درجات	
الثالث	الصف اللغوي (6) درجات الأسلوب اللغوي (6) درجات	
الرابع	الوظيفة النحوية (6) درجات	
المجموع	(40) درجة	

جمعه: ..... راجعه: ..... دقته: .....  
التوقيع: ..... التوقيع: ..... التوقيع: .....



## بسم الله الرحمن الرحيم

اللهم لا سهل إلا ما جعلته سهلاً وأنت تجعل الحزن إذا شئت سهلاً

طالبتي النجبية استعيني بالله ثم أجيبني على الأسئلة التالية

### السؤال الأول: فهم المقروء

10

يحيي السعوديون، ذكرى مرور سبعة أعوام (هجرياً) على تسلم خادم الحرمين الشريفين الملك سلمان بن عبدالعزيز آل سعود مقاليد الحكم، وتمت مبايعة الملك سلمان في اليوم الثالث من شهر ربيع الآخر لعام الف وأربعمائة وست وثلاثون من الهجرة الموافق الثالث والعشرون من يناير/كانون الثاني ألفان وخمسة عشر، ليصبح سابع ملك للمملكة العربية السعودية. احتفاء كبير ويحتفل السعوديون بتلك الذكرى وهم يستذكرون بفخر وامتنان سنوات العز والرخاء والإنجازات تحت قيادة الملك سلمان.

وتصدرت الصفحات الأولى للصحف السعودية الصادرة اليوم عناوين رئيسية احتفالية بتلك المناسبة، حيث صدرت جريدة الرياض بعنوان "ذكرى البيعة .. سنوات العز والرخاء وبناء المستقبل"، وجريدة عكاظ تحت عنوان "7 سنوات في عهد سلمان .. نبايعكم على السمع والطاعة".

كما أعلنت "دار اليوم" للصحافة والطباعة والنشر، بهذه المناسبة، إطلاق كتاب "الملك السابع"، الذي يوثق بفصوله العشرة رحلة المجد والعطاء لخادم الحرمين الشريفين؛ ليكون شاهداً حياً على مسيرة ملك، قاد حزمة إصلاحات في الصحة والتعليم والسياسة والاقتصاد، وحرص على توحيد كلمة العرب ونصرتهم بمواقفه الواضحة والراسخة تجاه قضايا الأمة الإسلامية، وفق مبادئ الإسلام وقيم العروبة، وواصل التصدي للإرهاب الإيراني، ووقف إلى جانب الشرعية في اليمن، وعزز التكامل الخليجي، وتوج ذلك بتشكيل تحالف عسكري إسلامي من 41 دولة، بقيادة المملكة لمحاربة الإرهاب.

وتتزامن ذكرى البيعة السابعة مع نجاح رؤية السعودية 2030 في تحقيق إنجازات استثنائية خلال السنوات الخمس الأولى من إطلاقها، رغم التحديات الناجمة عن جائحة كورونا خلال العامين الماضيين، وإطلاق خطة خمسية جديدة خلال الفترة من 2021 - 2025 لدفع عجلة الإنجاز في إطار الرؤية.

يحتفل السعوديون بتلك الذكرى وهم يستذكرون بفخر وامتنان سيرة الملك سلمان بن عبد العزيز آل سعود، التي ترتبط بشكل وثيق بمسيرة المملكة ونهضتها وتطورها على مدار تسعة عقود.

أ/ اختاري الإجابة الصحيحة فيما يأتي بوضع دائرة حول الحرف الذي يمثل الإجابة الصحيحة.

1	1. نوع النص السابق	أ. قصة	ب. سيرة	ج. مقال	د. حوار
2	ترتيب الملك سلمان في حكم المملكة العربية السعودية	أ. الرابع	ب. الخامس	ج. السادس	د. السابع
3	صدرت جريدة عكاظ تحت عنوان	أ. ذكرى البيعة، سنوات العز والرخاء وبناء المستقبل	ب. 7 سنوات في عهد سلمان، نبايعكم على السمع والطاعة	ج. رحلة المجد والعطاء	د. مسيرة الملك سلمان
4	تمكنت رؤية ٢٠٣٠ في تحقيق إنجازات استثنائية خلال	أ. السنوات الثلاث الأولى	ب. السنوات الأربعة الأولى	ج. السنوات الخمس الأولى	د. السنوات الست الأولى
5	يحتفل السعوديون بالذكرى التي ترتبط بشكل وثيق بمسيرة المملكة ونهضتها على مدار	أ. ستة عقود	ب. سبعة عقود	ج. ثمانية عقود	د. تسعة عقود





ب/ أجيبي بـ (صح) أو (خطأ) بوضع دائرة حول الحرف الذي يمثل الإجابة الصحيحة.

1	تمت مبايعة الملك سلمان ليصبح سابع ملك للمملكة العربية السعودية.	أ. صح	ب. خطأ
2	قاد الملك سلمان حزمة اصلاحات في الصحة والتعليم فقط.	أ. صح	ب. خطأ
3	عزز الملك سلمان التكامل الخليجي وتوَج ذلك بتشكيل تحالف عسكري إسلامي من 41 دولة بقيادة المملكة لمحاربة الإرهاب.	أ. صح	ب. خطأ
4	لدفع عجلة الإنجاز في إطار الرؤية تم إطلاق خطة خمسية جديدة خلال الفترة 2020 – 2025.	أ. صح	ب. خطأ
5	تمت مبايعة الملك سلمان في اليوم الثالث من شهر ربيع الآخر لعام ست وثلاثون وأربعمائة من الهجرة.	أ. صح	ب. خطأ

السؤال الثاني: الرسم الإملائي - الرسم الكتابي

❖ الرسم الإملائي

6

أ/ اختاري الإجابة الصحيحة فيما يأتي بوضع دائرة حول الحرف الذي يمثل الإجابة الصحيحة.

1	١- تكتب الألف اللينة في آخر الفعل الثلاثي على صورة (ى) إذا كان أصلها	أ. ألفاً	ب. واوًا	ج. ياءً	د. لا شيء مما سبق
2	الألف اللينة هي الألف الموجودة في	أ. أول الكلمة	ب. وسط الكلمة	ج. آخر الكلمة	د. (ب) و (ج) معاً
3	الكلمة المكتوبة بصورة خاطئة إملائياً	أ. استقصا	ب. استشفى	ج. أعطى	د. ارتقى
4	الفعل (استدع....) تكتب ألفه	أ. استدعى	ب. استدعا	ج. استدعو	د. استدعي

ب/ أجيبي حسب المطلوب فيما يأتي:

1- الفعل الماضي من الفعل (يُعطي)

..... أعطى .....

2- الفعل المضارع من الفعل (دعا)

..... يدعو .....



أ/ اختاري الإجابة الصحيحة فيما يأتي بوضع دائرة حول الحرف الذي يمثل الإجابة الصحيحة.

1	أي من العبارات التالية تدل على أن (ل) كتبت بخط النسخ	أ. جزء منها تحت السطر	ب. رسمت على السطر	ج. خالية من الحلية	د. فوق السطر
2	من الحروف التي تنزل عن السطر في خط الرقعة.	أ. حرف ( أ )	ب. حرف ( ب )	ج. حرف ( ت )	د. حرف ( م )
3	تكتب (ل، لا، ك) بحلية في	أ. خط النسخ	ب. خط الرقعة	ج. الخط الكوفي	د. جميع ما ذكر

ب/ أجيبي بـ (صح) أو (خطأ) بوضع دائرة حول الحرف الذي يمثل الإجابة الصحيحة.

1	عند كتابة ( ل ، لا ) بخط النسخ فإنه لا ينزل جزء منه تحت السطر.	أ. صح	ب. خطأ
2	نكتب حرفي ( ك، م ) بخط الرقعة على السطر.	أ. صح	ب. خطأ
3	رأس حرف ( م ) في خط الرقعة لا يتغير شكله في جميع أوضاعه ولكن في خط النسخ يتغير.	أ. صح	ب. خطأ

السؤال الثالث: الصنف اللغوي – الأسلوب اللغوي

❖ الصنف اللغوي

اختاري الإجابة الصحيحة فيما يأتي بوضع دائرة حول الحرف الذي يمثل الإجابة الصحيحة.

1	اسم الفاعل من الفعل ( كفل )	أ. كافل	ب. مكفول	ج. مكلف	د. يكفل
2	تُصنف كلمة " مُعَلِّم " أنها	أ. صيغ مبالغة	ب. اسم فاعل	ج. اسم مفعول	د. اسم فعل
3	وزن الاسم "قائل"	أ. فعل	ب. فاعل	ج. مفعول	د. فاعول
4	اسم المفعول من الفعل ( أَحْتَرِم )	أ. مُحْتَرِم	ب. يحترم	ج. مُحْتَرَم	د. احترام
5	الفعل الذي صيغ منه اسم المفعول "مجموعة"	أ. جُمِع	ب. يجمع	ج. جامع	د. أجمع
6	الوزن الصرفي لكلمة ( موضوع )	أ. فعال	ب. فعول	ج. فاعل	د. مفعول



اختاري الإجابة الصحيحة فيما يأتي بوضع دائرة حول الحرف الذي يمثل الإجابة الصحيحة.

1	أي الجمل التالية تشمل أسلوب القسم	أ. سأخدمُ الوطن	ب. والله لأخدمُ الوطن	ج. يخدمُ الشرطي الوطن	د. لا شيء مما سبق
2	أداة القسم في المثال التالي: ( والله إنَّ للضيف واجبًا ) هي	أ. الواو	ب. إن	ج. الضيف	د. واجبًا
3	من مكونات القسم	أ. أداة القسم	ب. المُقسم به	ج. جواب القسم	د. جميع ما سبق
4	يُسمى الأسلوب في جملة ( ما تزرع تجن ).	أ. تفضيل	ب. شرطًا	ج. نهياً	د. قسمًا
5	جواب الشرط في جملة ( من يقرغ أبواب المجد يفتح له ).	أ. يقرغ	ب. أبواب.	ج. المجد	د. يفتح
6	الأسلوب اللغوي / لو أخلصت في عملك تنل أفضل الدرجات ( لو أداة شرط تفيده ...	أ. تفيده الشرط	ب. حرف امتناع لامتناع	ج. تدل على العاقل	د. تدل على الزمان

السؤال الرابع: الوظيفة النحوية

أ/ صلي العبارات في العمود (أ) بما يناسبها من العمود (ب)

ب	أ
المفعول المطلق	1 اسم نكرة منصوب يبين هيئة صاحبه وقت حدوث الفعل
3 تمييز مفرد	2 اسم معرفة وقد يعرب فاعلاً أو مفعولاً به أو نائب فاعل
2 صاحب الحال	3 يسمى تمييز ذات؛ لأنه يزيل الغموض عن شيء محسوس ويدل على وزن أو كيل أو مساحة أو عدد أو قياس
4 التمييز	4 اسم نكرة منصوب يبين المراد من مبهم قبله
1 الحال	

ب/ اختاري الإجابة الصحيحة فيما يأتي بوضع دائرة حول الحرف الذي يمثل الإجابة الصحيحة

1	(يقفُ قادةُ الوطن مشجعين على تقدم الصناعة في مجالاتها كافة) الحالة الإعرابية للكلمة التي تحتها خط.	أ. النصب	ب. الرفع	ج. الجر	د. الجزم
2	هفت القلوب إلى الملك سلمان حبًا. أعراب كلمة حبًا	أ. حال منصوب	ب. تمييز منصوب	ج. مفعول به منصوب	د. نعت منصوب

خالص دعائي لكن بالتوفيق والنجاح  
معلمة المادة: وسمية مرشود العازمي

